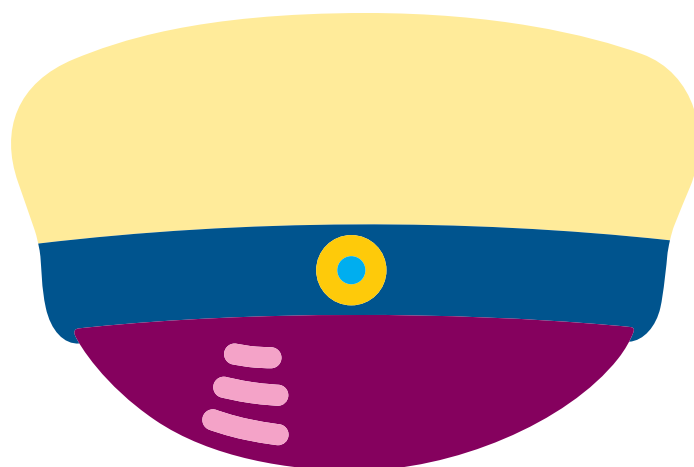


Försäkringsvillkor

Studentförsäkring



Folksam
106 60 Stockholm
0771-950 950
folksam.se

Innehåll

Översiktlig information	4
A Studentförsäkring	5
Var försäkringen gäller	5
Vem försäkringen gäller för	5
Självrisker	6
Egendomsskydd	6
Läckage	11
Översvämning	11
Storm	11
Hagel	11
Snötryck	12
Andra naturskador	12
Transport- och trafikskador	12
Transportskador	12
Hushållsmaskinskador med mera	12
Merutgifter och hyresbortfall	13
Reseskydd	13
Överfallsskydd	19
C Gemensamma villkor och upplysningar	27
Ansvarsförsäkring	27
Rättsskyddsförsäkring	28
ID-stöld	30
Kristerapi	32
Allmänna bestämmelser	36
Avtalet och premien	37
Om skada inträffar	41

Översiktlig information

Före den egentliga villkorstexten får du i det här avsnittet en översiktlig information. När vi i villkoren använder orden ”du”, ”din” menar vi – om inte annat sägs – både försäkringstagaren och var och en av övriga försäkrade personer. Med ”vi” och ”oss” avses försäkringsgivaren.

Försäkringsgivare är Folksam ömsesidig sakförsäkring, organisationsnummer 502006-1619. Postadress: 106 60 Stockholm. Besöksadress: Bohusgatan 14, 116 67 Stockholm. Webb: folksam.se. Telefon: 0771-950 950. Folksams verksamhet står under tillsyn av Finansinspektionen och vår marknadsföring följer svensk lag.

Folksam ömsesidig sakförsäkring tillhandahåller i huvudsak försäkring för boende, motorfordon, djur och båtar. Omfattningen av din försäkring framgår av försäkringsbeskedet tillsammans med försäkringsvillkoren. Försäkringsbesked och försäkringsvillkor tillhandahålls på svenska och all kommunikation mellan dig och oss sker på svenska. Om inte annat avtalats är försäkringstiden ett år. Alla utskick avseende ditt försäkringsinnehav sker till din folkbokföringsadress, såvida vi inte kommer överens om annat. För- och efterköpsinformation tillhandahålls digitalt på ”Mina sidor” på folksam.se.

Ångerrätt

När du tecknar försäkring genom ett distansavtal eller vid försäljning utanför Folksams affärslokaler har du enligt lagen om distansavtal och avtal utanför affärslokaler rätt att ångra köpet inom 14 dagar. Tiden räknas från det att avtalet ingåtts och du vid distansavtal fått information och avtalsvillkor eller vid försäljning utanför Folksams affärslokaler fått information om ångerrätt. Om du ångrar dig måste du meddela oss. Har du redan hunnit betala försäkringen återbetalar vi pengarna snarast och senast inom 30 dagar räknat från att du meddelar oss om att du vill använda ångerrätten. Vi har rätt att kräva premie för den tid försäkringen varit gällande.

Uppsägning av försäkringen i förtid

Du får säga upp försäkringen under försäkringstiden till exempel om behovet av försäkringen upphör eller liknande omständighet inträffar. Du får också säga upp försäkringen vid skada att upphöra inom 14 dagar. Se punkt C54 i villkoret.

Försäkringspremie

Premien för din försäkring framgår av försäkringsbesked och premiefaktura. På premiefakturan finns också uppgift om sista dag för betalning. Försäkringen och premien bygger på de uppgifter du lämnat oss. Om uppgifterna inte är riktiga eller om förhållandena ändras och detta påverkar risken, ska du omedelbart anmäla detta till oss, annars riskerar du att helt eller delvis stå utan försäkringsskydd. Vi kan göra avdrag på ersättningen om du uppsåtligt eller oaktsamt har lämnat oriktiga eller ofullständiga uppgifter.

Har premien lämnats i en offert gäller premieuppgiften enligt vad som sägs i offerten eller annars avtalats. Du kan läsa mer om reglerna för premiebetalning i avsnitt C – Avtalet och premien i villkoret.

A Studentförsäkring

Det här ingår i Studentförsäkring

Egendomsskydd för lösöre

- Stöld och skadegörelse
- Brand, blixn med mera
- Läckage, översvämning
- Storm, hagel, snötryck
- Andra naturskador (lavin med mera)
- Skador orsakade av vilda djur
- Hushållsmaskiner, mat i frys
- Transport- och trafikskador
- Merutgifter och hyresbortfall
- Allrisk
- Uthyrningsskydd
- Ersättning vid studieavbrott

Reseskydd

Överfallsskydd

Resklar

Ansvarsförsäkring

Rättsskyddsförsäkring

ID-stöld

Kristerapi

Var försäkringen gäller

A1. Försäkringen gäller inom Norden. Vid resa gäller försäkringen dessutom i hela världen under de första 365 dagarna av resan räknat från avresedagen från hemorten i Norden.

Reseskyddet (punkt A38–A60) gäller dock enbart vid sådan resa utom hemorten som är avsedd att vara mer än två dygn samt på varje utlandsresa.

Reseförsäkring efter 365 dagar

Om du tecknat en separat Reseförsäkring i Folksam gäller den med motsvarande omfattning som studentförsäkringen.

Studentförsäkringen måste vara giltig under hela resan för att skyddet ska gälla.

Vem försäkringen gäller för

A2. Försäkringen gäller för dig som försäkringstagare. Den gäller också för ytterligare en person om detta anges i försäkringsbeskedet. En förutsättning är att denne är folkbokförd på samma adress och bosatt i samma bostad som du. Om du inte längre är ensamboende respektive sammanboende måste du meddela oss detta. Försäkringen gäller för dig som är under 39 år och är inskriven på en CSN-berättigad utbildning. Om du inte längre är inskriven måste du meddela oss detta.

Försäkringen gäller under samma förutsättningar som ovan även för en person som sökt uppehållstillstånd men ännu inte blivit folkbokförd, under förutsättning att du anmält personen till oss.

Har du laglig vårdnad om barn under 18 år som inte är folkbokförd på samma adress som du gäller försäkringen för barnet under den tid det vistas hos dig. Dock endast i den mån ersättning inte till någon del kan erhållas genom annan försäkring. Detsamma gäller vid utövande av umgängesrätt.

Självrisker

Grundsjälvrisk

A3. Försäkringen gäller med en grundsjälvrisk som är 1 800 kronor vid varje skadetillfälle.

Särskild självrisk

För Rättsskydd är självrisken 20 procent av kostnaderna, dock lägst 1 800 kronor, se punkt C22.

Ingen självrisk

Du betalar ingen självrisk vid

- reseskydd punkt A45–A46 och A51–A60
- inbrott i hemmabostaden om du har ett aktiverat inbrottslarm som är kopplat till godkänd larmcentral när ingen är hemma och ser till bostaden
- ersättning för merutgifter enligt punkt A37 femte stycket.

Hur självrisken tillämpas

Självrisken dras från skadebeloppet. Om du vid ett skadetillfälle kan få ersättning genom flera moment i denna försäkring eller genom flera konsumentförsäkringar hos oss, drar vi bara av en självrisk – den högsta – från det sammanlagda skadebeloppet.

Egendomsskydd

Under punkt A4 och A5 framgår vilken egendom som är försäkrad och under punkt A9–A37 vilka skadehändelser som försäkringen gäller för. För att ersättning ska kunna lämnas krävs att skadehändelsen är ersättningsbar ur försäkringen och att den försäkrade egendomen omfattas av skadehändelsen.

Vilken egendom som är försäkrad

A4. Försäkringen gäller för

- personligt lösöre som du i egenskap av privatperson äger, hyr eller lånar för huvudsakligen privat ändamål. Hit räknas också handverktyg och arbetskläder som du äger och använder i egenskap av anställd. Som personligt lösöre räknas inte egendom som är avsedd att fast anbringas till byggnad
- annat lösöre som du äger och använder i förvärvsverksamhet och som inte kan ersättas genom annan försäkring (högsta ersättning 5 000 kronor).

Under förutsättning att fordonet uppfyller kraven i A4 första stycket gäller försäkringen för dessa motordrivna fordon

- icke registreringspliktig åkgräsklippare
- icke registreringspliktig trädgårdstraktor som kan förses med klippaggregat
- fordon som klassas som cykel enligt lag (2001:559) om vägtrafikdefinitioner, till exempel eldriven rullstol och elcykel. För elcykel gäller att motorn endast får förstärka kraften från tramporna och inte får ge något krafttillskott vid hastigheter över 25 km/h. Motorns kontinuerliga märkeffekt får vara högst 250 watt.

Försäkringen gäller dessutom för

- mynt och sedlar (därmed avses även samlarmynt- och sedlar) som tillhör dig som privatperson
- värdehandlingar, till exempel aktier, obligationer och löpande skuldebrev (biljetter, presentkort med mera) som tillhör dig som privatperson
- frimärken, manuskript och ritningar som tillhör dig som privatperson
- fasta byggnadsverk (t.ex. uthus eller brygga) som står på annans mark, dock inte bostäder eller kolonistugor, och som du själv äger och som är avsedda för huvudsakligen privat ändamål
- fast inredning som du äger och har bekostat i din hyres- eller bostadsrättslägenhet, och som vid skada inte kan ersättas genom annan försäkring
- inglasad balkong som du har bekostat i din hyreslägenhet, och som vid skada inte kan ersättas genom annan försäkring. Försäkringen gäller för skada på glaskonstruktionen och ersättning lämnas enligt reglerna för skada på byggnad i villaförsäkring, punkt B4–B10, B12–B13 och B16–B17 i Folksamns försäkringsvillkor Hem och villa. Skada värderas och ersätts enligt reglerna för byggnad i punkt C37 och C42 i Folksamns försäkringsvillkor Hem och villa. Bostadsrättslägenhet kan tilläggsförsäkras.

A5. Försäkringen gäller inte för

- förlust orsakad av uttag eller köp genom användande av bankomatkort, kontokort eller liknande betal- och kreditkort
- utradering eller annan förlust av lagrad datainformation
- andra djur än sådana som man normalt har i bostadslägenhet

- egendom som du har lånat från ett företag som du eller någon annan som den här försäkringen gäller för äger till minst hälften
- spabad utomhus som anbringats till egen fastighet eller mark tillhörande bostadsrätt
- motordrivet fordon, husvagn, annat släpfordon, terrängsläp eller efterfordon. Motordrivna fordon som är uppräknade i punkt A4 andra stycket ingår dock
- båt, kanot, segelbräda och andra vattenfarkoster
- flygplan, andra luftfartyg, svävare eller hydrokopter
- tillbehör eller delar till de fordon och farkoster som undantagits ovan. Om du enbart har sådana delar och tillbehör – till exempel om du sålt bilen men har kvar vinterdäcken – ingår de i försäkringen och värderas i tillämpliga fall enligt Folksam villkor för fordon, bil eller båt.

Försäkringsbelopp

A6. Försäkringsbeloppet för personligt lösöre är 1,5 miljoner. Beloppet ska motsvara hela värdet beräknat enligt värderingsreglerna i punkt C27–C35. Är beloppet lägre kan ersättningen vid skada minskas på grund av underförsäkring, se punkt C36.

Flyttskydd

Om du flyttar under försäkringstiden räknas både din gamla (ordinarie) bostad och nya (ordinarie) bostad som försäkringsställe i 31 dagar från flyttdatum, förutsatt att du inte tecknat en annan försäkring för den nya bostaden.

Separationsskydd

Vid skilsmässa eller separation gäller försäkringen för båda parter i 31 dagar vid avflyttning från gemensam bostad oavsett folkbokföring, gemensamt hushåll eller bosättning. Det under förutsättning att du inte omfattas av en annan försäkring.

Bortaskydd

A7. På annan plats än det försäkringsställe som anges i försäkringsbeskedet (hemmabostaden) är skyddet för personligt lösöre maximerat till 80 000 kronor vid varje skadetillfälle, så kallat bortaskydd.

Begränsningen gäller

- om du bor i flerfamiljshus: för lösöre på annan plats än i själva bostaden (till exempel som är bortaförvarat eller medfört utanför bostaden eller som finns i biutrymme till bostad i flerfamiljshus)
- om du bor i villa: för lösöre som finns på annan plats än inom fastigheten.

A8. För nedan angiven egendom gäller följande högsta ersättningsbelopp

- smycken, 250 000 kronor. Med smycken avser vi föremål helt eller delvis av ädel metall, äkta pärlor och ädelstenar som är avsedda att bäras på kroppen som dekoration
- mynt och sedlar, sammanlagt 3 000 kronor. När två eller flera som omfattas av försäkringen är på utlandsresa tillsammans eller på sådan resa utom hemorten som är avsedd att vara mer än två dygn, är beloppet för medförda mynt och sedlar höjt till 6 000 kronor
- värdehandlingar, frimärken, manuskript och ritningar, sammanlagt 10 000 kronor
- fasta byggnadsverk (t.ex. uthus eller brygga) som står på annans mark, dock inte bostäder eller kolonistugor, och som du själv äger och som är avsedda för huvudsakligen privat ändamål, sammanlagt 60 000 kronor
- fast inredning som du äger och har bekostat, 60 000 kronor
- inglasad balkong eller altan, 60 000 kronor
- ersättningsbara tillbehör och delar till fordon och farkoster enligt sista punkten i punkt A5, 5 000 kronor
- lösöre som du äger och använder i förvärvsverksamhet, 5 000 kronor.

Stöld och skadegörelse

Stöldbegärlig egendom

A9. Speciella regler gäller i vissa fall för mynt och sedlar, värdehandlingar och stöldbegärlig egendom. Med stöldbegärlig egendom menas

- apparater för text-, ljud- och bildåtergivning till exempel datorer, GPS, hårddisk och annan digital lagringsmedia, radio- och TV-apparater, spelkonsoler, analoga och digitala mediaspelare, förstärkare, högtalaranläggningar
- elektronisk kommunikationsutrustning till exempel mobila telefoner
- utrustning för radiostyrning
- kameror, projektörer och kikare

- musikinstrument
- fick- och armbandsur
- vapen
- delar och tillbehör till nu uppräknade föremål (även band, kassetter och skivor)
- vin och sprit
- föremål helt eller delvis av ädel metall, äkta pärlor och ädelstenar
- antikviteter och konstverk
- äkta mattor
- pälsar och pälsverk

De undantag och aktsamhetskrav som gäller för stöldbegärlig egendom tillämpas endast om det sammanlagda värdet av den stöldbegärliga egendom som stulits eller skadats uppgår till mer än 1 000 kronor.

Begränsning

A10. Åtagandena nedan avseende stöld och skadegörelse (punkt A11–A25) gäller inte för skada som försäkrad tillfogar någon annan som den här försäkringen gäller för enligt punkt A2.

Bostad

A11. Vi ersätter stöld och skadegörelse om gärningspersonen olovligen tagit sig in i bostad.

Har gärningspersonen tagit sig in med nyckel gäller försäkringen endast om denne obehörigen innehade nyckeln. Har gärningspersonen blivit insläppt gäller försäkringen endast om denne använt tvång eller hot för att komma in.

Stöld ur hotellrum ersätts bara enligt punkt A20.

Utökat stöldskydd

Har du stöd i bostaden enligt socialtjänstlagen eller får insatser i bostaden enligt lagen om stöd och service för vissa funktionshindrade eller får hemsjukvård enligt hälso- och sjukvårdslagen ersätts stöld i bostaden om gärningspersonen behörigen innehåft nyckel och lovligen befunnit sig i bostaden i sin roll som vårdgivare enligt lagarna ovan.

A12. Som bostad i flerfamiljshus räknas inte källar- och vindsförråd, garage, uthus eller liknande förvaringsutrymmen. I sådana biutrymmen gäller försäkringen enligt punkt A15.

Källare, vind och garage i villabyggnad räknas dock till bostaden. Detsamma gäller när garage och liknande är sammanbyggt med villan och invändig dörrförbindelse finns med bostaden.

Aktsamhetskrav

A13. Ytterdörrar ska vara låsta. Altan-, terrass- och balkongdörrar kan istället vara stängda och reglade.

Alla fönster ska vara stängda och reglade när ingen är hemma och ser till bostaden. Gäller det kortare bortovaro än 24 timmar kan fönster dock stå på glänt om det är säkrat mot inbrott med en ordentlig fönsterspärr (en plastspärr duger alltså inte). Nattetid är det bara i rum där någon person finns som fönster får stå öppet utan att vara inbrottssäkrat.

Nyckel får inte lämnas kvar eller gömmas i närheten av bostaden. Nyckel som finns på annat ställe än i låst bostad, till exempel nyckel som någon har med sig, får inte vara försedd med namn- eller adressuppgift eller förvarad så att obehörig kan avgöra vart nyckeln går.

Har du anledning att misstänka att någon obehörig innehar nyckel och kan spåra vart den går, måste du omedelbart byta lås.

Vapen ska förvaras inlåst i godkänt vapenskåp. Nyckeln får inte förvaras i omedelbar närhet till skåpet.

Låsbyte

Vi ersätter kostnad för byte eller omkodning av eget bekostat lås till bostaden på det försäkringsställe som anges i försäkringsbeskedet om nyckeln förlorats vid skadehändelse som är

ersättningsbar ur egendomsskyddet och det är sannolikt att gärningspersonen kan spåra vart nyckeln går. I hyresrätt och bostadsrätt ses endast lås utöver standard som eget bekostat.

Högsta ersättning är 3 000 kronor.

Om du brutit mot något aktsamhetskrav

A14. Om något aktsamhetskrav i punkt A13 åsidosatts kan vi göra avdrag på ersättningen. Har du varit hemma och haft rimlig tillsyn över bostaden gör vi normalt inget avdrag. Samma gäller om du har varit borta från bostaden i högst 30 minuter. I övriga fall blir avdraget normalt 25 procent.

Vid upprepad försummelse att låsa dörr eller regla fönster kan vi göra större avdrag och till och med vägra ersättning. Detta gäller också i andra allvarliga fall, till exempel om du lämnat din bostad för längre tid med olåst dörr eller öppet fönster.

Biutrymme till den försäkrade bostaden

A15. Vi ersätter stöld och skadegörelse i biutrymme till bostad om gärningspersonen brutit sig in med våld. Med biutrymme avses källarförråd, vindförråd, garage, uthus och liknande förvaringsutrymmen. Beträffande villa, se punkt A12, andra stycket.

Tvätt i tvättstuga ersätts även om gärningspersonen inte brutit sig in med våld. Högsta ersättning är då 5 000 kronor.

Begränsningar

- Stöldbegärlig egendom, mynt och sedlar, värdehandlingar eller frimärken ersätts inte alls.
- Balkong och altan räknas inte som biutrymme till bostad.

Aktsamhetskrav

A16. Tvättstuga ska vara låst, om så är möjligt. Nyckel får inte lämnas kvar eller gömmas i närheten.

Om du brutit mot något aktsamhetskrav

A17. Har något av aktsamhetskraven i punkt A16 åsidosatts gör vi normalt avdrag på ersättningen med 25 procent. Avdraget kan i allvarliga fall bli större, till och med så att du inte får någon ersättning alls. I lindriga fall görs inget avdrag.

Medförd och förvarad egendom

I följande avsnitt skiljer vi mellan medförd och förvarad egendom.

Med medförd egendom menar vi egendom som du har med dig utanför bostaden. Det innebär att du själv och egendomen ska befinna sig på samma ställe.

Med förvarad egendom menar vi egendom som du förvarar på annan plats än där du själv befinner dig, till exempel inlåst på arbetsplats då du själv gått hem för dagen.

A18. Vi ersätter stöld och skadegörelse i samband med stöld av egendom som du medför utanför bostaden. Stöldbegärlig egendom, mynt och sedlar, värdehandlingar eller frimärken ersätts endast vid rån och väskryckning enligt punkt A19 samt då egendomen förvaras inlåst i skåp, låda eller liknande på arbetsplatsen eller i skolan då du själv befinner dig där och om gärningspersonen brutit sig in med våld. Stöld av medförd egendom ur bil, stöld av cykel samt stöld av resgods som är incheckat ersätts enligt särskilda regler i punkt A22, A23 respektive A35.

Aktsamhetskrav

När det gäller egendom som du medför utanför bostaden gäller rent allmänt att du måste vara aktsam så att du till exempel inte lämnar egendomen utan uppsikt, kvarglömmar, tappar bort eller förlägger den.

Rån och väskryckning

A19. Vi ersätter stöld och skadegörelse vid rån och överfall eller då gärningspersonen rycker till sig egendomen inom ditt räckhåll på ett sådant sätt att du omedelbart uppfattar stölden.

Hotellrum och lokal eller skåp

A20. Vi ersätter stöld av och skadegörelse på egendom om gärningspersonen olovligen tagit sig in i hotellrum, båthytt eller brutit sig in i receptionens förvaringsbox.

Aktsamhetskrav

Hotellrummet eller båthytt ska vara låst.

Lokal eller skåp

Vi ersätter stöld av och skadegörelse på egendom som förvaras i lokal eller i skåp i lokal.

Begränsningar avseende stöld ur lokal eller skåp

- Stöldbegärlig egendom, mynt och sedlar, värdehandlingar eller frimärken ersätts inte alls.
- Är det ett utrymme som du inte ensam har nyckel till, lämnar vi ersättning endast om gärningspersonen brutit sig in med våld.
- Bil, buss, husvagn, annat släpfordon, terrängsläp, takbox till bil, båt, tält, packväskor till motorcykel och liknande förvaringsutrymmen räknas inte som lokal eller skåp.

Aktsamhetskrav

Är det ett utrymme som bara du har nyckel till gäller att utrymmet ska vara låst och fönster stängda och reglade.

Inlämnad hos näringsidkare

A21. Vi ersätter stöld av eller skadegörelse på egendom inlämnad hos näringsidkare vid rån eller om gärningspersonen brutit sig in med våld.

Egendomen ska vara inlämnad till näringsidkaren i dennes verksamhet för förvaring, reparation eller annan liknande åtgärd.

Vi ersätter inte egendom inlämnad för transport eller inlämnad till pantbank.

Bil

A22. Vi ersätter stöld av egendom ur bil samt skadegörelse på egendom i bilen i samband med sådan stöld

- när du medför egendom i bilen
- när du förvarar egendom i bilen. Då är högsta ersättning 2 000 kronor.

Begränsningar

- Stöld av eller skadegörelse på stöldbegärlig egendom, mynt och sedlar, värdehandlingar eller frimärken ersätts inte alls.
- Om du vid bilfärd packar saker i bilen i förväg eller vid hemkomsten lämnar kvar dem där, anses de inte som medförda då de lämnats där under längre tid än vad som normalt åtgår för omedelbar in- och urlastning.

Aktsamhetskrav

Bilen ska vara låst.

Cykel

A23. Vi ersätter stöld av och skadegörelse på cykel och cykelkärra. Högsta ersättning är 20 000 kronor per skadetillfälle (oavsett antal cyklar).

Aktsamhetskrav

Både cykel och cykelkärra ska vara låsta med av oss godkänd låsanordning.

Barnvagn och rollator

A24. Vi ersätter stöld av och skadegörelse på barnvagn och rollator oavsett om den varit inlåst eller inte.

Skadegörelse

A25. Vi ersätter skadegörelse på lös egendom inomhus som uppkommit i samband med att någon med uppsåt skadat byggnaden utifrån.

Om du brutit mot något aktsamhetskrav

A26. Om något av aktsamhetskraven i punkt A18, A20, A22 eller A23 åsidosatts kan vi göra avdrag på ersättningen, normalt med 50 procent.

Avdragets storlek påverkas av bland annat den tid som kravet åsidosatts, egendomens värde, platsen för stölden, om egendomen placerats lättillgängligt för en tjuv eller om begärlig egendom exponerats för obehöriga. I allvarliga fall kan avdraget bli större, till och med så att du inte får någon ersättning. I lindriga fall kan avdraget bli mindre eller inget alls.

Har cykel och cykelkärra varit låsta på annat sätt än vad som föreskrivs i punkt A23 gör vi normalt avdrag med 50 procent. Var den olåst får du normalt ingen ersättning.

Brand, blix, explosion med mera

A27. Vi ersätter

- skada genom brand
- skada genom blix
- skada genom kortslutning, överslag eller överspänning på hushållsmaskin och annan elektrisk maskin eller apparat
- skada genom explosion, dock inte skada genom sprängningsarbete
- skada som plötsligt orsakas av sot från öppen låga, dock inte från levande ljus
- skada som orsakas av frätande gas som bildats vid oavsiktlig upphettning av plast.

Läckage

A28. Vi ersätter om egendomen skadas av vatten, olja, annan vätska eller ånga som oberäknat strömmar ut från

- ledningssystem för vatten, värme eller avlopp
- anordning ansluten till ovan angivna system (till exempel tvättställ, diskmaskin eller tvättmaskin, värmepanna, oljetank)
- invändigt stuprör som uppfyller de krav som ställs på avloppsledning för spillvatten
- badrum, duschrum eller tvättstuga som har golvvavlopp och som försetts med vattentätt skikt enligt gällande byggnorm/branschregler vid tidpunkten för uppförandet/repairationen
- kyl eller frys vid strömavbrott eller fel på anläggningen
- akvarium eller vattensäng.

Vi ersätter inte den vätska som runnit ut eller skada på det föremål som läckt. Vi ersätter inte heller skada orsakad av läckage från dräneringssystem eller dagvattensystem.

Översvämning

A29. Vi ersätter skada på lös egendom inomhus orsakad av att vatten till följd av skyfall (minst 1 mm/minut eller 50 mm/dygn), snösmältning, stigande sjö/vattendrag – strömmar direkt in i byggnad från markytan genom ventil, fönster eller dörröppning eller inomhus tränger upp ur avloppsledning.

Vi ersätter inte skada på lös egendom i båthus, sjöbod, badhytt, tält eller inglasad byggnad, t.ex. växthus.

Storm

A30. Vi ersätter skada genom storm (minst 21 m/sekund) på lös egendom inomhus förutsatt att skadan uppkommit i samband med stormskada på det hus där egendomen finns. Under samma förutsättning ersätter vi också sådan skada på lös egendom – till exempel genom regn och kyla – som är en oundviklig följd av stormskadan.

Vi ersätter också skada genom storm på utomhus fast monterad radio- eller tv-antenn.

Vi ersätter inte skada på egendom i båthus, sjöbod, badhytt, tält eller inglasad byggnad, t.ex. växthus.

Hagel

A31. Vi ersätter skada genom hagel på lös egendom inomhus förutsatt att skadan uppkommit i samband med hagelskada på det hus där egendomen finns. Under samma förutsättning ersätter

vi också sådan skada på lös egendom – till exempel genom regn och kyla – som är en oundviklig följd av hagelskadan. Vi ersätter också skada genom hagel på utomhus fast monterad radio- eller tv-antenn.

Vi ersätter inte skada på egendom i tält eller inglasad byggnad, t.ex. växthus.

Snötryck

A32. Vi ersätter skada på lös egendom i bostadsbyggnad som orsakats av att yttertakets bärande konstruktion skadats på grund av snötryck.

Andra naturskador

A33. Vi ersätter skada på lös egendom orsakad av jordskalv, jordskred, jordras, bergras, lavin eller vulkanutbrott.

Skada orsakad av vilda djur

A34. Vi ersätter skada på lös egendom orsakad av vilda djur eller fåglar som tagit sig in i bostadsbyggnaden. Vi ersätter dock inte skada orsakad av insekter, råttor, möss eller andra smågnagare.

A35. Transport- och trafikskador

Transportskador

Vi ersätter skada på eller förlust av egendom som du, i direkt samband med resa, polletterat eller lämnat till hotell eller researrangör för förvaring eller transport och som du inte kan få ersättning för från annan försäkring.

Begränsningar

- Förlust av stöldbegärlig egendom, mynt och sedlar, värdehandlingar, eller frimärken ersätts inte alls.
- Skada som orsakats av skavning, slitage eller som bara är ytlig (såsom till exempel bucklor och repor på resväskor och liknande) ersätts inte.
- Vi ersätter inte skada på eller förlust av resgodis som omfattas av Montrealkonventionen, om den försäkrade inte kan visa att den som ansvarar enligt Montrealkonventionen inte betalar.

Aksamhetskrav

Egendomen ska vara väl emballerad. Du ska se till att vätska eller smetande ämne inte rinner ut och skadar annan egendom.

Skada på eller förlust av resgodis som är incheckat hos flygbolag ska reklameras till flygbolaget inom 7 dagar från det att du fick tillbaka resgodiset vid skada och inom 21 dagar vid förlust.

Om du brutit mot något aksamhetskrav

Om något av aksamhetskraven åsidosatts kan vi göra avdrag på ersättningen, normalt med 50 procent vid åsidosättande av kravet i första stycket och normalt med 25 procent vid åsidosättande av kravet i andra stycket. Avdraget kan i allvarliga fall bli större, till och med så att du inte får någon ersättning alls. I lindriga fall görs inget avdrag.

Trafikskador

Vi ersätter skada på medförd egendom orsakad av trafikolycka med bil, båt, buss, tåg, flygplan, cykel eller annat fordon.

Begränsning

Skada på själva fordonet ersätts inte.

Skador genom flygplan

Vi ersätter skada på lös egendom genom att flygplan eller annat luftfartyg störtar eller att delar från dessa faller ner.

Hushållsmaskinskadorna med mera

A36. Vi ersätter skada på

- hushållsmaskin (såsom kyl, frys, spis, diskmaskin, tvättmaskin, dammsugare) som går sönder
- tvätt i tvättmaskin eller torktumlare som orsakats av fel på maskinen
- livsmedel i frys och kyl till följd av temperaturändring vid strömavbrott eller fel på frysen eller kylan.

Med hushållsmaskiner menar vi maskin för klädvård, disk, städning, förvaring eller tillagning av mat och dryck, luftrening eller avfuktning.

Begränsningar

Vi ersätter inte

- skada som inte inverkar på installationens eller hushållsmaskinens funktion utan enbart består av skönhetsfel
- skada på hushållsmaskiner som leverantör eller annan ansvarar för enligt konsumentköp- eller konsumenttjänstlagen, eller som leverantör eller annan ansvarar för enligt garanti eller liknande utfästelse enligt konsumentköp- eller konsumenttjänstlagen
- skada på livsmedel i frys och kyl till följd av strömavbrott som ersätts av annan enligt ellag (1997:857).

Vi ersätter dock om den försäkrade visar att den som ansvarar inte avhjälpes eller betalar.

Merutgifter och hyresbortfall

A37. Blir bostaden på det försäkringsställe som anges i försäkringsbeskedet eller bostad som du avser flytta till enligt bindande avtal helt eller delvis obrukbar efter en brand eller annan skadehändelse som egendomsskyddet i punkt A11-A36 omfattar, ersätter vi de nödvändiga och skäliga merutgifter som uppstår som en följd av skadan, till exempel för kost och logi.

Om bostaden drabbas av en skada enligt första stycket betalar vi också kostnad för magasinering av möbler, om det behövs. Merutgifter och kostnad för magasinering betalas tills dess att bostaden är återställd, dock under högst två år.

Om din bostad i hyresfastighet enligt första stycket, eller del av den, är uthyrd med tillåten och godkänd andrahandsuthyrning ersätter vi hyresbortfall, det vill säga det belopp som du enligt lag är skyldig att sätta ned hyran med. Vi drar av kostnad för värme och andra driftskostnader som du sparar under tiden. Hyres-bortfall betalas under högst två år.

Är bostaden uthyrd genom förmedling, ersätts inte förmedlingskostnaden.

Om polis eller räddningstjänst fattar beslut om att beordra evakuering från eller spärra av bostaden på det försäkringsställe som anges i försäkringsbeskedet under minst 24 timmar till följd av en händelse som omfattas av egendomsskyddet i punkt A11-A36 lämnar vi ersättning med 1 000 kronor per försäkrad. Detta gäller under förutsättning att ingen ersättning kan lämnas enligt första stycket.

Reseskydd

Var och när reseskyddet gäller

A38. Vid resa utanför det försäkringsställe som finns angivet i försäkringsbeskedet gäller reseskyddet under de första 365 dagarna av resan i hela världen, räknat från avsedagen från hemorten i Norden. Vid inrikes resa gäller dock reseskyddet endast om resan är avsedd att vara i mer än två dygn.

För att reseskyddet ska gälla i hela världen krävs att du är varaktigt bosatt och folkbokförd i Sverige. Annars gäller reseskyddet endast i Sverige. Om du inte är folkbokförd i Sverige gäller reseskyddet enbart för skada som inträffar i Sverige.

Reseskyddet gäller under förutsättning att din ordinarie och huvudsakliga bostadsort är i Norden och att du haft ett gällande reseskydd under hela resan.

Reser du inom EU eller till ett ESS-land ersätter vi endast den del av kostnaden som du inte får ersatt genom lag eller konvention. Kontakta Försäkringskassan för att beställa ditt Europeiska Sjukförsäkringskort och ta med det på resan.

Reseskyddet gäller för dig som privatperson och inte under tjänsteresa.

Självrisk

A39. Reseskyddet gäller med en självrisk på 1 800 kronor vid varje skadetillfälle.

Du betalar ingen självrisk vid:

- kostnader för resa till försäkrad som blir svårt sjuk i utlandet, punkt A45
- kostnader för hemtransport av avliden eller för begravning, punkt A46

- invaliditets- och dödsfallsersättning på grund av olycksfallsskada, punkt A51–A57
- resestartskydd – anslutning till missad resa, punkt A58
- strejk, punkt A59
- resgodsförsening, punkt A60.

Kom ihåg att begära kvitton, läkarintyg och medicinska journaler som vi kan behöva för att bedöma ditt ersättningskrav.

Ersättning för vårdkostnader

A40. För att vi ska kunna lämna ersättning enligt A41-A42 ska behandlingar eller operationer godkännas i förväg av SOS International eller oss. Våra anvisningar ska följas vid valet av vårdinrättning. Om vi eller en larmcentral begär att du ska återvända till Sverige för vård på grund av akut sjukdom eller olycksfall som omfattas av försäkringen, är du skyldig att göra det. Vi betalar inte kostnader för återresa till platsen där resan avbröts, om du måste åka hem till Sverige för vård och behandling.

A41. Vid akut sjukdom eller olycksfallsskada betalar vi nödvändiga och skäliga kostnader för läkarvård, behandling som läkaren föreskriver, sjukhusvård, akuta hjälpmedel och lokala resor för vård och behandling.

- Vid akut sjukdom ersätter vi kostnader för läkarvård och resor i upp till 60 dagar från första läkarbesöket.
- Vid olycksfallsskada ersätter vi kostnader för de direkta följderna av skadan i högst tre år från skadedagen. Med olycksfall menar vi en kroppsskada som du drabbas av genom en oförutsedd plötslig yttre händelse.

A42. Vid akuta tandbesvär betalar vi nödvändig provisorisk behandling på platsen med högst 3 000 kronor.

Om en tand skadas i samband med ett olycksfall ersätter vi dessutom kostnad för fortsatt behandling i Sverige inom tre år. Om en slutbehandling skjuts upp på grund av den försäkrades ålder, måste den slutföras inom tre år från skadedagen eller innan den försäkrade fyller 25 år. Vi ersätter endast en slutbehandling (permanent behandling) per skada.

Tandskada som uppkommit vid tuggning eller bitning bedöms inte som en olycksfallsskada.

Ersättning för övriga merkostnader

A43. För att vi ska kunna lämna ersättning för dina övriga merkostnader enligt A44-A46 ska åtgärden godkännas i förväg av SOS International eller oss.

Merkostnader till följd av akut sjukdom eller olycksfall

A44. Vi betalar nödvändiga och skäliga merkostnader för dig och medförsäkrade som stannat kvar hos dig till följd av ett akut sjukdoms- eller olycksfall.

- Om din sjukdom eller ditt olycksfall medför att du måste ändra boendeform eller vara borta längre tid än planerat ersätter vi merkostnader för kost och logi i upp till 60 dagar från läkarbesöket. Merkostnad för kost lämnas med upp till 150 kr per dag och person, med merkostnad menas i det här fallet en fördyring mot normal daglig kostnad.
- Kostnad för nödvändiga telefonsamtal till oss och larmcentral med upp till 500 kronor.
- Merkostnader för hemresa om du och medförsäkrade till följd av händelsen inte kan återvända till hemorten i Sverige som planerat.

Kostnader för resa till försäkrad som blir svårt sjuk i utlandet

A45. Om läkare bedömer att din skada eller sjukdom är livshotande, betalar vi nödvändiga och skäliga kostnader för två personers resa till dig i utlandet från hemorten i Sverige och åter inklusive kost och logi. Resan ska på förhand vara godkänd av SOS International eller oss. Vi betalar sammanlagt upp till 60 000 kronor.

Kostnader för hemtransport av avlidne eller för begravning

A46. Vid dödsfall betalar vi kostnaden för transport av den avlidne till hemorten i Sverige samt merkostnader för försäkrade medresenärers hemresa. Vid dödsfall utomlands kan vi lämna ersättning på upp till 25 000 kronor för begravning på platsen istället för hemtransport av den avlidne.

Merkostnader vid katastrof

A47. Om du befinner dig i ett akut krisområde när katastrofen inträffar kan vi ersätta nödvändiga och skäliga merkostnader, upp till 10 000 kronor per försäkrad, för omedelbar hemresa till Sverige.

Som akut krisområde räknas en plats där det inträffat en naturkatastrof, terrorhandling eller smittspridning och Sveriges utrikesdepartement (UD) avråder från resor till området eller svenska staten väljer att sätta in krisberedskap för att evakuera.

Försäkringen gäller inte för krigsskador, se punkt C70.

Om något allvarligt händer hemma

A48. Om du och medförsäkrade omedelbart måste avbryta en resa i förtid betalar vi både merkostnad för hemresa till Sverige och utnyttjad resekostnad enligt A49 om det är befogat att återvända hem. Vi betalar dock inte för återresa till platsen där resan avbröts.

Vi ersätter om:

- en närstående person i Sverige blivit allvarligt sjuk, råkat ut för svårare olycksfall, eller avlidit
- din privata egendom i Sverige drabbats av en oförutsedd, väsentlig skada.

Med närstående person menas make/maka/registrerad partner, sambo, barn, barnbarn, syskon, föräldrar, mor-, far- och svärföräldrar samt svärson och svärdotter eller person som har vårdnad om någon inom denna krets.

Ersättning för utnyttjad resekostnad

Outnyttjad resekostnad

A49. Vi betalar dina utnyttjade resekostnader om resan inte kunnat utnyttjas på grund av att du drabbats av akut sjukdom eller olycksfall som kan ersättas enligt punkt A40 och A41. Finns skriftligt läkarintyg ersätter vi antalet dagar enligt intyget under förutsättning att du:

- ordinerats vila inomhus. Åtgärden ska föreskrivas av en opartisk behörig läkare på vistelseorten och vara motiverad av medicinska skäl. Digital läkarkontakt är inte att likställa med läkare på vistelseorten
- lagts in på sjukhus för vård eller
- på läkares inrådan och enligt läkarintyg avbrutit vistelsen och återvänt hem. Resan ska vara medicinskt nödvändig och godkänd av SOS International eller av oss.

Saknas ordination om vila inomhus i läkarintyget men diagnos finns angivet beräknar vi antalet sjukdagar vid sjukdom eller olycksfall enligt följande max antal dagars vila:

- förkylning/övrig luftvägsinfektion med feber – max 3 dagar
- magbesvär – max 3 dagar
- halsont med feber – max 3 dagar
- influensa – max 4 dagar
- bihåleinflammation med feber – max 3 dagar
- vattkoppor – max 3 dagar
- hjärnskakning – max 1 dag
- öroninflammation med feber – max 3 dagar
- lunginflammation – max 4 dagar
- fraktur hand och underarm – max 1 dag
- överarmsfraktur – max 3 dagar
- ledbandsskada i fingrar – max 1 dag
- axelledsluxation – max 3 dagar
- fraktur underben och fotled – max 3 dagar
- korsbandsskada – max 3 dagar
- ledbandsskada knä – max 1 dag
- revbensfraktur – max 3 dagar
- nyckelbensfraktur – max 3 dagar
- fotledsstukning – max 1 dag

Ersättning till medförsäkrade medresenärer

Vi betalar utnyttjad resekostnad även till medförsäkrade (se punkt A2)

- som väsentligen inte kunnat utnyttja resan som planerat eftersom din sjukdom/olycksfall krävt intensivvård på sjukhus
- som tillsammans med dig avbrutit resan och återvänt hem
- när annan försäkrad medresenär avlidit på resan, däremot inte till den avlidnes dödsbo
- när ett barn under tolv år är ordinerat vila inomhus eller vid vistelse på sjukhus kan vi lämna ersättning till en medföljande person som omfattas av denna försäkring.

Hur ersättningen beräknas

Ersättning lämnas tidigast från och med första läkarbesöksdagen. Du får ersättning för så stor del av resekostnaden som svarar mot förhållandet mellan outnyttjade dagar och resans totala antal dagar enligt planerad restid, med resdagar inräknade. Med resekostnad menar vi

- vad du före skadetillfället betalat för resa, logi, hyrbil, liftkort och utflykter
- vad du före avresan från hemorten i Sverige betalat för kost
- om hela resan företas med egen bil - räknar vi som resekostnad 18 kronor/mil för närmaste färdväg från resans start till den plats där resan avbröts och åter – men högst 500 mil.

Högsta ersättning

Högsta ersättning för outnyttjad resekostnad är 1 000 kronor per person och dag och sammanlagt högst 20 000 kronor per person.

Begränsningar till A38-A49

A50. Vi lämnar inte ersättning

- om vårdbehov förelåg redan då resan startade
- om försämring av ditt hälsotillstånd beror på samma eller liknande symptom som du sökt vård eller behandling för de senaste tre månaderna innan avresan
- om du behöver vård utomlands vid sjukdom eller olycksfallsskada som inträffat i Sverige
- för eventuella följdskador efter en planerad operation utomlands
- om samband finns med graviditet och förlossning och som uppstått efter den 28:e veckan av graviditeten
- för vistelse på hälso- eller rehabiliteringscenter och därmed förenade resor
- om du kan få ersättning från annat håll, till exempel från researrangör, uthyrare, trafikföretag, eller enligt lag eller konvention. Om du inte är ansluten till försäkringskassan i Sverige, betalar vi bara den kostnad som vi skulle ha ersatt om du varit ansluten
- för merkostnader som kan uppkomma genom anlitande av privat vårdform inom Norden
- för merkostnader vid tandskada som beror på ålders- eller sjukliga förändringar eller som beror på eftersatt underhåll
- för högre belopp än det som motsvaras av patientavgiften/högekostnadsskyddet för läkarvård, sjukvård, sjukresor eller annan offentlig finansierad vård i Sverige
- för hemsjukvård i Sverige
- för skada som har uppstått under tjänsteresa eller som har samband med ditt arbete, annan förvärvsverksamhet eller yrkesutövning. Med yrkesutövning likställs professionellt deltagande i sport, idrottstävling eller organiserad träning. Med professionell menas att mer än hälften av din förvärvsmässiga inkomst kommer från den sport som utövas.
- för skada i direkt samband med påbörjad bergsexpedition som genomförs eller avses att genomföras över 5 000 meter över havet. Med bergsexpedition avses bergsklättring, bergsbestigning, skidåkning eller annan jämförbar aktivitet. Vandring på en bergsplatå över denna höjd, dit man tagit sig på annat sätt än genom bergsklättring, bergsbestigning, skidåkning eller annan jämförbar aktivitet ses dock inte som bergsexpedition.

Medicinsk förhandsbedömning

Detta gäller om du har gjort en medicinsk förhandsbedömning genom SOS International innan resan

- A50 punkt 1 och 2 tillämpas inte om du har fått besked om att försäkringen gäller utan begränsningar under den aktuella resan. Detta gäller under förutsättning att du lämnat korrekta och fullständiga uppgifter till grund för bedömningen.

Ersättning för invaliditet och dödsfall vid olycksfall på resa

Invaliditet och dödsfall på grund av olycksfallsskada

A51. Försäkringen lämnar ersättning för direkta följder av olycksfallsskada som inträffar under försäkringstiden enligt punkterna A38 - A50. Om olycksfallsskada leder till bestående nedsättning av kroppsfunktionen eller dödsfall lämnar vi ersättning med engångsbelopp.

Invaliditetsersättning

A52. Ersättningen beräknas med utgångspunkt från medicinsk invaliditetsgrad och försäkringsbelopp. Försäkringsbeloppet är 300 000 kronor.

Medicinsk invaliditet

A53. Med medicinsk invaliditet menas ett tillstånd där det efter den akuta sjuktiden finns en bestående nedsättning av kroppsfunktionen som fastställs oberoende av ditt yrke, dina arbetsförhållanden eller fritidsintressen. Funktionsnedsättningen ska kunna fastställas objektivt. Som medicinsk invaliditet räknas även förlust av inre organ.

Den medicinska invaliditetsgraden bestäms med hjälp av en tabell som är gemensam för försäkringsbranschen.

Den totala invaliditetsgraden kan vara upp till 100 procent för varje försäkringsfall.

Rätt till ersättning föreligger när invaliditetstillståndet inträtt och den framtida medicinska invaliditeten fastställts, dock tidigast två år efter det att olycksfallet inträffade.

Om funktionsförmågan kan förbättras genom användning av protes eller läkemedel, bestäms invaliditetsgraden med hänsyn till detta.

Om funktionsförmågan redan tidigare var nedsatt på grund av sjukdom, sjuklig förändring eller annan kroppsskada, räknas motsvarande invaliditetsgrad bort.

Från 55 års ålder minskas försäkringsbeloppet med 5 procent för varje år fram till 65 års ålder. Därefter sker ingen ytterligare minskning.

Vid invaliditetsgrader som understiger 5 procent lämnas ersättning som motsvarar 2,5 procent av det försäkringsbelopp som är angivet i försäkringsbeskedet före eventuell minskning på grund av ålder.

Vid invaliditetsgrader från och med 5 procent lämnas ersättning med så stor del av försäkringsbeloppet som svarar mot invaliditetsgraden angiven i procent, dock lägst 2,5 procent av det försäkringsbelopp som är angivet i försäkringsbeskedet före eventuell minskning på grund av ålder.

Om invaliditetsgraden fastställs till 8 procent eller mer, höjs ersättningen med ett tilläggsbelopp som är större ju högre invaliditetsgraden är. Högsta möjliga ersättning är 200 procent av försäkringsbeloppet.

Ersättningen beräknas utifrån det försäkringsbelopp som gällde vid skadetillfället.

A.54 Ersättningstabell vid medicinsk invaliditet

Invaliditets-grad	Ersättning i procent av försäkrings-beloppet	Invaliditets-grad	Ersättning i procent av försäkrings-beloppet	Invaliditets-grad	Ersättning i procent av försäkrings-beloppet
1 %	2,5 %	35 %	54,6 %	69 %	138,0 %
2 %	2,5 %	36 %	56,9 %	70 %	140,0 %
3 %	2,5 %	37 %	59,2 %	71 %	142,0 %
4 %	2,5 %	38 %	61,6 %	72 %	144,0 %
5 %	5,0 %	39 %	64,0 %	73 %	146,0 %
6 %	6,0 %	40 %	66,4 %	74 %	148,0 %
7 %	7,0 %	41 %	68,9 %	75 %	150,0 %
8 %	8,2 %	42 %	71,4 %	76 %	152,0 %
9 %	9,4 %	43 %	74,0 %	77 %	154,0 %
10 %	10,6 %	44 %	77,4 %	78 %	156,0 %
11 %	11,9 %	45 %	81,0 %	79 %	158,0 %
12 %	13,2 %	46 %	84,6 %	80 %	160,0 %
13 %	14,6 %	47 %	88,4 %	81 %	162,0 %
14 %	16,0 %	48 %	92,2 %	82 %	164,0 %
15 %	17,4 %	49 %	96,0 %	83 %	166,0 %
16 %	18,9 %	50 %	100,0 %	84 %	168,0 %
17 %	20,4 %	51 %	102,0 %	85 %	170,0 %
18 %	22,0 %	52 %	104,0 %	86 %	172,0 %
19 %	23,6 %	53 %	106,0 %	87 %	174,0 %
20 %	25,2 %	54 %	108,0 %	88 %	176,0 %
21 %	26,9 %	55 %	110,0 %	89 %	178,0 %
22 %	28,6 %	56 %	112,0 %	90 %	180,0 %
23 %	30,4 %	57 %	114,0 %	91 %	182,0 %
24 %	32,2 %	58 %	116,0 %	92 %	184,0 %
25 %	34,0 %	59 %	118,0 %	93 %	186,0 %
26 %	35,9 %	60 %	120,0 %	94 %	188,0 %
27 %	37,8 %	61 %	122,0 %	95 %	190,0 %
28 %	39,8 %	62 %	124,0 %	96 %	192,0 %
29 %	41,8 %	63 %	126,0 %	97 %	194,0 %
30 %	43,8 %	64 %	128,0 %	98 %	196,0 %
31 %	45,9 %	65 %	130,0 %	99 %	198,0 %
32 %	48,0 %	66 %	132,0 %	100 %	200,0 %
33 %	50,2 %	67 %	134,0 %		
34 %	52,4 %	68 %	136,0 %		

* Från och med 5 procent medicinsk invaliditet kan försäkringsbeloppet minskas på grund av din ålder.

Omprövning invaliditetsgrad

A55. Den medicinska invaliditetsgraden kan omprövas om olycksfallsskadan medför en väsentlig och bestående försämring av kroppsfunktionen efter det att ersättningen bestämts och betalats ut. Omprövning kan inte göras om mer än fem år förflutit från den dag då invaliditetsgraden fastställdes första gången.

Dödsfallsersättning

A56. Om olycksfallsskada leder till dödsfall betalar vi dödsfallsersättning med 20 000 kronor till dödsboet.

Begränsningar

A57. Vi betalar inte invaliditets- eller dödsfallsersättning

- om du skadats i samband med ditt arbete, annan förvärvsverksamhet eller tjänsteutövning
- om du skadats vid trafikolycka med rätt till ersättning enligt trafikskadlagen eller motsvarande lagstiftning utomlands
- om du är berättigad till invaliditetsersättning för samma skada från Överfallsskyddet (punkt A61–A64).

- om du skadats i direkt samband med påbörjad bergsexpedition som genomförs eller avses att genomföras över 5 000 meter över havet. Med bergsexpedition avses bergsklättring, bergsbestigning, skidåkning eller annan jämförbar aktivitet. Vandring på en bergsplatå över denna höjd, dit man tagit sig på annat sätt än genom bergsklättring, bergsbestigning, skidåkning eller annan jämförbar aktivitet ses dock inte som bergsexpedition.

Försening

Resestartskydd – Anslutning till missad resa

A58. Om du kommer för sent till en förbokad resa lämnar vi ersättning för nödvändiga och skäliga merkostnader så att du ska kunna ansluta dig till resa under förutsättning att

- privatbil som du åkte med råkat ut för väderlekshinder, onormalt eller oförutsett trafikhinder eller blivit köroduglig genom trafikolycka
- allmänt färdmedel försenats av väderlekshinder, tekniskt fel, trafikhinder eller trafikolycka.

Orsak till förseningen ska styrkas med intyg från researrangör, trafikföretag, bärgningsbolag eller myndighet. Med merkostnader menar vi extra kostnader för resa och logi.

Om det vid utresa från Sverige inte är möjligt att resa efter, lämnar vi ersättning för merkostnader för hemresa till hemorten i Sverige och outnyttjad resekostnad. Vad vi menar med outnyttjad resekostnad och högsta ersättning för det, framgår av punkt A49.

Högsta ersättning är 20 000 kronor per person.

Aktsamhetskrav

Du ska ha påbörjat färden i så god tid att du under normala förhållanden skulle ha ankommit till flygplatsen eller motsvarande i enlighet med vad som krävs av researrangör eller trafikföretag, dock minst två timmar före avgång.

Om du brutit mot aktsamhetskravet

Om aktsamhetskravet åsidosatts kan vi göra avdrag på ersättningen, normalt med 50 procent. Avdraget kan i allvarliga fall bli större, till och med så att du inte får någon ersättning alls. I lindriga fall görs inget avdrag.

Strejk

A59. Om strejk eller lockout försenar din utresa till eller hemresa från utlandet med mer än åtta timmar, betalar vi 500 kronor för varje påbörjad 24-timmarsperiod, sammanlagt upp till 5 000 kronor per person.

Om strejk eller lockout kortar av din vistelse på resmålet i utlandet med mer än 24 timmar, betalar vi outnyttjad resekostnad samt eventuella merkostnader för hemresa till Sverige. Vad vi menar med outnyttjad resekostnad och högsta ersättning för det, framgår av punkt A49.

Konfliktåtgärderna får inte ha varslets eller brutit ut innan du lämnade hemorten.

Resgodsförsening

A60. Om det resgodt som du checkat in eller polletterat vid avresa med allmänt färdmedel försenas och kommer fram till resmålet mer än åtta timmar senare än du, betalar vi 500 kronor per kolli för varje påbörjad 24-timmarsperiod, sammanlagt högst 1 000 kronor per kolli. Försäkringen gäller inte om bagaget blir försenat på resa till hemorten.

Överfallsskydd

A61. Om du utsätts för sådant fysiskt våld mot din person som anges i punkt A65 och som utgör ett uppsåtligt brott enligt brottsbalken, ersätter vi dig genom överfallsskyddet. Kravet på fysiskt våld och aktsamhetskravet i denna punkt tillämpas inte vid sexualbrott.

Finns redan ett kroppsfel (sjukdom, sjuklig förändring eller annan kroppsskada) när skadehändelsen inträffar eller har kroppsfelen tillkommit senare gäller följande: Kan det antas att kroppsfelen medverkat till att följderna av skadan förvärrats, lämnas ersättning bara för de följder som direkt beror på skadehändelsen, oberoende av kroppsfelen.

Överfallsskyddet gäller för dig i privatlivet och alltså inte för något som har samband med ditt arbete, annan förvärvsverksamhet eller tjänsteutövning.

Aktsamhetskrav

Ersättningen kan sättas ned om du utan skäl原因 utsätter dig för risken att skadas. Ersättningen kan också sättas ned om du genom att vara påverkad av alkohol, sömnmedel, narkotika eller annat berusningsmedel utsätter dig för risken att skadas.

Om du brutit mot aktsamhetskravet

Om du brutit mot aktsamhetskravet kan vi göra avdrag på ersättningen. Avdraget görs efter vad som är skäligt med hänsyn till förhållandets samband med den inträffade skadan, det uppsåt eller den vårdslöshet som har förekommit och omständigheterna i övrigt. Avdraget kan i allvarliga fall leda till att du inte får någon ersättning alls. Vi gör inget avdrag om försummelsen är lindrig.

A62. Överfallsskyddet gäller inte om skadehändelsen har samband med brottslig handling som du utför eller har utfört. Överfallsskyddet gäller inte heller om ditt deltagande i brottslig handling är i form av medverkan, försök, förberedelse eller stämpling till brott.

A63. För att få ersättning måste du

- utan dröjsmål anmäla skada till polisen på den ort eller i det land där händelsen inträffade
- medverka i polisutredningen genom att lämna alla uppgifter du har
- kunna uppvisa en lagakraftvunnen dom om vi begär det eller – om gärningspersonen är okänd – en slutförd förundersökning gjord av polisen.

Krav att medverka i utredningen

Ersättningen kan sättas ned om du försummar din skyldighet att medverka i utredningen av försäkringsfallet eller av vårt ansvar.

Om du brutit mot kravet att medverka i utredningen

Om du brutit mot kravet att medverka i utredningen och försummelsen har medfört skada för oss kan vi göra avdrag på ersättningen. Avdraget görs efter vad som är skäligt med hänsyn till omständigheterna. Avdraget kan i allvarliga fall leda till att du inte får någon ersättning alls.

A64. Ersättning lämnas i form av överfallsersättning, tandskadeersättning, invaliditetsersättning och dödsfallsersättning. Vid varje skadetillfälle är den sammanlagda ersättningen för dessa moment begränsad till högst en miljon kronor, även om flera personer som omfattas av försäkringen skadas.

Överfallsersättning

Överfallsersättning lämnas med högst 150 000 kronor och lägst 8 000 kronor enligt tabell A65.

Tandskadeersättning

Vid behov av tandläkarvård till följd av överfallet lämnas ersättning för kostnader enligt nedan. Dock ersätts endast *en* slutbehandling/permanentbehandling per skada. Ersättning lämnas för kostnader för nödvändig behandling av tand eller av tandprotes som skadas i munnen. Om det redan vid skadetillfället förelåg ett tandbehandlingsbehov vad avser de skadade tänderna, äger vi rätt att i skälig omfattning nedsätta ersättningens storlek.

För att kostnaderna ska kunna ersättas måste de ha uppkommit inom fem år från skadetillfället. Kostnaderna måste vara godkända av oss innan behandlingen påbörjas. För den som inte fyllt 20 år och har rätt till fri tandvård, lämnas ersättning endast för den akuta behandlingen.

Måste slutbehandling på grund av den försäkrades ålder skjutas upp till senare tidpunkt gäller följande:

- Den uppskjutna behandlingen måste slutföras innan den försäkrade fyller 25 år eller inom fem år från skadedagen. Behandlingen måste på förhand godkännas av oss. Vid i Sverige uppkommet behov av tandbehandling kan nödvändiga kostnader ersättas endast för sådan behandling som helt eller delvis omfattas av den allmänna tandvårdsförsäkringens bestämmelser eller som på annat sätt finansieras av offentliga medel.

Invaliditetsersättning

Vi lämnar ersättning i enlighet med punkt A53-A55 i hemförsäkringens reseskydd. Ersättning för psykiska besvär lämnas inte.

Ersättningen beräknas med utgångspunkt från medicinsk invaliditetsgrad och försäkringsbeloppet en miljon kronor.

Dödsfallsersättning

Om skadehändelsen leder till dödsfall betalar vi ersättning med 20 000 kronor. Ersättningen betalas till dödsboet.

A65. Överfallsersättning vid misshandel med mera	SEK
Utnyttjande av barn för sexuell posering enligt 6 kap 8 § brottsbalken	8 000
Misshandel som inte är ringa utförd av en gärningsperson	8 000
Misshandel som inte är ringa utförd av flera gärningspersoner eller en gärningsperson med vapen	12 000
Grov misshandel	25 000
Grov fridskränkning enligt 4 kap 4 a § 1 st brottsbalken och grov kvinnofridskränkning enligt 4 kap 4 a § 2 st brottsbalken	30 000
Sexuellt övergrepp mot barn enligt 6 kap 6 § 1 st brottsbalken och sexuellt utnyttjande av barn enligt 6 kap 5 § brottsbalken	30 000
Sexuellt övergrepp enligt 6 kap 2 § 1 st brottsbalken, oaktsamt sexuellt övergrepp enligt 6 kap 3 § 1 st brottsbalken och grovt sexuellt övergrepp mot barn enligt 6 kap 6 § 2 st brottsbalken	50 000
Grov misshandel som medfört livshotande kroppsskada	70 000
Våldtäkt, oaktsam våldtäkt, grovt sexuellt övergrepp enligt 6 kap 1 § 1-2 st, 1 a § 1 st och 2 § 2 st brottsbalken	90 000
Våldtäkt mot barn enligt 6 kap 4 § 1-2 st brottsbalken	100 000
Grov våldtäkt enligt 6 kap 1 § 3 st brottsbalken	110 000
Grov våldtäkt mot barn enligt 6 kap 4 § 3 st brottsbalken	150 000

Om du har utsatts för upprepade brott av samma gärningsperson vid olika tillfällen eller av en eller flera gärningspersoner vid samma tillfälle lämnas endast ett (1) ersättningsbelopp. Ersättningen är schabloniserad och inkluderar kränkingsersättning, ersättning för sveda och värk samt kostnader under akuttid.

Akuta merkostnader

A66. Om du på grund av fysiskt våld i nära relation tvingas lämna ditt hem för att söka skydd från gärningspersonen kan vi lämna ersättning för de merkostnader som uppstår. Som merkostnader räknas exempelvis mat, transport, kläder och hygienartiklar.

- Händelsen ska vara polisanmäld
- Du måste uppvisa polisanmälan och underlag för dina merkostnader om vi begär det.

Ersättning lämnas med upp till 15 000 kronor per månad i högst tre månader från skadedagen.

Allrisk

1. Allriskskyddet omfattar

- personligt lösöre enligt villkorspunkt A4 punkt 1 med samma begränsningar som i A5
- värdehandlingar, frimärken, manuskript, ritningar, mynt- och sedelsamling (alltså inte vanliga kontanter) som tillhör dig.

Vi ersätter skada på eller förlust av egendom genom plötslig och oförutsedd händelse – dock inte i den mån ersättning kan betalas ur momenten A9-A64.

Plötsligheten innebär att den händelse som utlöst skadan haft ett förhållandevis snabbt förlopp. Skador genom slitage och förbrukning faller följaktligen utanför försäkringen. Att händelsen varit oförutsedd innebär att den ska ha inträffat oväntat och att den normalt inte gått att förutse och skada därigenom gått att förhindra.

2. Vi ersätter inte

- skada som består i självförstörelse, till exempel självsprickor, vittring, färg- eller formförändring eller slitage eller förbrukning
- skada orsakad av husdjur, insekter, råttor, möss eller andra smågnagare. Med husdjur menar vi djur som inte är vilda
- stöld av eller skadegörelse på cykel
- skada på eller förlust av modellflygplan/helikopter, drönare och fastsatt tillbehör vid störtning, kollision eller annan händelse i samband med flygning
- stöld av stöldbegärlig egendom, kontanter, mynt- och sedelsamling, värdehandlingar, frimärken, manuskript eller ritningar ur källarförråd, vindsförråd, uthus eller garage till flerfamiljshus eller ur resgods som är incheckat eller polletterat
- förlust av smycken som är skickade med postförsändelse eller förlust av smycken ur eller i resgods som är incheckat eller polletterat

- skada på eller förlust av djur
- skada på eller förlust av tillbehör eller delar till fordon och farkoster som är ersättningsbara i sista punkten i villkorspunkt A5
- skada som leverantör eller annan ansvarar för i enlighet med begränsningarna i punkt A18, A35 och A36
- skada som orsakas genom olovligt brukande eller förfogande, förskingring, eller bedrägeri.

3. Högsta sammanlagda ersättning vid plötslig och oförutsedd händelse är 40 000 kronor. Detta belopp kan inte sammanläggas med bortaskyddsbeloppet enligt punkt A7.

4. I övrigt gäller hemförsäkringsvillkoren. Det innebär också att avsnitt C gäller i tillämpliga delar.

5. Självrisk

Självrisken är 1 800 kronor.

Tillbehör och delar till fordon

Vi ersätter skada på eller förlust av ersättningsbara tillbehör eller delar till fordon och farkoster enligt sista punkten i villkorspunkt A5 genom plötslig och oförutsedd händelse.

Högsta ersättningsbelopp är 10 000 kronor. Detta belopp kan inte sammanläggas med ersättningsbeloppet i A8.

65 år eller äldre

Är någon inom hushållet 65 år eller äldre har den personen även följande skydd: Förlust av kontanter genom en plötslig och oförutsedd händelse. Högsta ersättningsbelopp 3 000 kronor vid varje skadehändelse. Detta belopp kan inte sammanläggas med beloppet för kontanter i punkt A8.

Vi ersätter din del av kostnaden för uppdyrkning av lås till bostaden på det försäkringsställe som anges i försäkringsbeskedet om du förlorat nyckeln genom en plötslig och oförutsedd händelse. Vi ersätter även din del av kostnaden för byte av låset om nyckeln förlorats på ett sådant sätt. En förutsättning är då att det är sannolikt att det går att spåra vart nyckeln går. Kostnad för byte av lås till andra utrymmen som till exempel gemensam tvättstuga ersätts inte. Högsta ersättning är 3 000 kronor vid en och samma händelse. Detta belopp kan inte sammanläggas med beloppet för låsbyte på sidan 8.

Ingen självrisk på egendomsskador vid rån och överfall.

Uthyrningsskydd

Uthyrning eller utlåning av dina saker

Uthyrningsskyddet gäller när du hyr eller lånar ut dina saker via en plattform för delningsekonomi eller när uthyrningen eller utlåningen på något annat sätt kan styrkas genom skriftligt avtal.

Uthyrningsskyddet gäller:

- för personligt lösöre enligt villkorspunkt A4 punkt 1 med samma begränsningar som i A5
- för förlust genom att hyres- eller låntagaren inte återlämnar dina saker.

Uthyrningsskyddet innebär att försäkringen gäller även om hyres- eller låntagaren framkallat försäkringsfallet enligt C65, vilket innebär att vi inte likställer hyres- eller låntagaren med dig.

Högsta ersättning är 80 000 kronor. Beloppet kan inte sammanläggas med eventuell ersättning vid uthyrning eller utlåning av din bostad enligt nedan.

Rättsskyddet gäller med ett särskilt tillägg i punkt C12 första stycket punkt 4.

I övrigt gäller hemförsäkringsvillkoren. Det innebär att även avsnitt C gäller i tillämpliga delar.

Uthyrning av din bostad

Uthyrningsskyddet gäller för lösöre när du tillfälligt hyr eller lånar ut din privata bostad som anges i försäkringsbeskedet. Med tillfälligt avses en hyresperiod på upp till två månader. Uthyrningen eller utlåningen ska ske via en plattform för delningsekonomi eller på något annat sätt kunna styrkas genom skriftligt avtal. Vid uthyrning eller utlåning av hyresrätt eller bostadsrätt ska uthyrningen eller utlåningen vara tillåten av din hyresvärd eller bostadsrättsförening.

Uthyrningsskyddet innebär att försäkringen gäller även om hyres- eller låntagaren framkallat försäkringsfallet enligt C65, vilket innebär att vi inte likställer hyres- eller låntagaren med dig. Ersättningen för hyresbortfall enligt punkt A37 är då begränsad till högst 20 000 kronor.

Försäkringen gäller dessutom för fast inredning som du äger och har bekostat i din hyresbostad och som under uthyrningen eller utlåningen skadas genom en plötslig och oförutsedd händelse. Högsta ersättning är 60 000 kronor.

Ansvarsskyddet gäller med ett särskilt tillägg i punkt C5 andra stycket och rättsskyddet med ett särskilt tillägg i punkt C12 första stycket punkt 4.

I övrigt gäller hemförsäkringsvillkoren. Det innebär att även avsnitt C gäller i tillämpliga delar.

Ersättning vid studieavbrott

Ersättning kan lämnas om du tvingas göra studieavbrott som en direkt följd av en egendomsskada som omfattas av punkt A11-A36 och som omöjliggör fortsatta studier.

För att kunna få ersättning för studieavbrott ska du vid skadetillfället vara berättigad till studiemedel från CSN och ha erhållit studiemedel under de tre senaste studiemedelsberättigande månaderna.

Ersättning lämnas med motsvarande det studiemedel du skulle ha erhållit från CSN om du inte tvingats göra studieuppehåll.

Ersättning lämnas under den tid som egendomsskadan hindrar dina studier, men högst i två år.

Resklar

1. Försäkringens giltighet

Resklar gäller för samma personer som hemförsäkringens grundskydd (punkt A2).

Med närstående person menas make/maka/registrerad partner, sambo, barn, barnbarn, syskon, föräldrar, mor-, far- och svärföräldrar samt svärson och svärdotter eller person som har vårdnad om någon inom denna krets.

Försäkringen gäller utan självrisk och för ett obegränsat antal resor i hela världen under de första 365 dagarna av varje resa från hemorten i Sverige.

2. Förutsättningar

Försäkringen gäller för resor som utgår från Norden och som du gör i egenskap av privatperson.

Avbeställningsskydd och Ersättningsresa gäller för researrangemang som kostar minst 1 000 kronor per person eller 2 000 kronor för hushållet.

Med researrangemang menar vi:

- charterresa eller enbart biljett för resa eller logi förköpt hos researrangör, resebyrå, hotell eller annat reseföretag
- hyra av stuga eller lägenhet av privat uthyrare i upp till 365 dagar under förutsättning att skriftligt hyresavtal finns
- hyra av segelbåt, husbil eller bil av privat uthyrare eller uthyrningsföretag i upp till 365 dagar under förutsättning att skriftligt hyresavtal finns
- aktivitet under resan, t.ex. kurs, liftkort eller utflykt
- vad du före avresan i Norden betalat för kost
- resa med egen bil.

Kostnader som kan återbetalas av reseföretag eller annan ska återkrävas av dig själv. Du ska därefter anmäla skadan till oss. Underlag från reseföretaget angående resans pris och vad reseföretaget ersatt ska skickas till oss. Vi avräknar kostnader som återbetalas av reseföretag eller annan.

3. Avbeställningsskydd

Försäkringen gäller:

- vid olycksfall, akut sjukdom eller dödsfall som drabbat dig eller närstående person, ditt rese-sällskap, ditt resesällskaps nära anhörig eller person som du tänkt besöka (under förutsättning att du skulle vistas hos den personen minst halva restiden). Intyg från opartisk och legitimerad läkare krävs om avbokning sker på grund av akut sjukdom eller olycksfall och ska innehålla uppgift om diagnos, datum för första behandling eller undersökning samt datum för den behandling eller undersökning som ligger till grund för läkarens avrådan till resa.

- om din eller någon till dig närståendes privata egendom i Sverige drabbas av en oförutsedd, väsentlig skada som gör att du rimligen inte kan genomföra resan. Intyg från polis eller försäkringsföretag krävs om avbokning sker på grund av en väsentlig egendomsskada.
- om din hund, katt eller häst som du försäkrar i Folksam drabbas av en allvarlig skada eller sjukdom som leder till att den behöver akut veterinärvård. Skadan eller sjukdomen får inte ha något samband med sjukdom, skada eller symtom som djuret har haft innan resan bokades.
- om en omtenta som infaller under den planerade reseperioden gör att du inte kan genomföra resan. Intyg från universitet eller högskola krävs. Resan ska vara bokad innan du fick reda på att du ska göra en omtenta det aktuella datumet.

Kostnader som ersätts

Vi kan ersätta kostnaden för researrangemanget.

Högsta ersättning är 40 000 kronor per person och skadetillfälle.

Begränsningar

Försäkringen gäller inte

- för kostnader som kan ersättas från resebyrå eller researrangör
- för kostnader som uppkommit genom att du dröjt med avbokningen. Om du vill invänta ett tillfrisknande sker detta på din egen ekonomiska risk
- om resan beställts i strid mot medicinska råd av läkare
- vid olycksfall eller sjukdom som fanns eller som du sökt vård för redan när resan bokades. Försäkringen gäller om hälsotillståndet blivit akut försämrat och det inte gått att förutse detta
- avbeställning i samband med graviditet eller förlossning efter den 28:e veckan av graviditeten.

Om du måste avboka eller omboka din resa

Avbokning av resan ska ske så fort anledningen till avbeställningen blivit känd. Om ditt resesällskap väljer att fullfölja researrangemanget behöver endast din del av resan avbokas.

Väljer du att omboka din resa till ett senare tillfälle ersätter vi högst den kostnad som du fått om du istället avbokar resan. Vid ombokning ersätter vi inte ytterligare avbokning eller ombokning på grund av samma diagnos som den första ombokningen berodde på.

4. Ersättningsresa

Försäkringen gäller för resa som avbryts eller inte kan utnyttjas på grund av sjukdom, olycksfall eller dödsfall. Ersättningsresa gäller för dig och dina medförsäkrade (enligt A2 i hemförsäkringens grundskydd) som tillsammans med dig fullföljer resan eller åker hem i förtid.

Ersättning kan lämnas om du, din medförsäkrade eller ditt resesällskap (om du reser i sällskap med endast denna person) var och en för sig:

- ordinerats vila på hotellrum under mer än halva den planerade restiden. Vilan ska ha ordinerats skriftligt av opartisk och behörig läkare på vistelseorten och vara motiverad av medicinska skäl.
- varit inlagd på sjukhus under mer än halva den planerade restiden
- måste återvända hem i förtid (under resans första hälft) av medicinska skäl.

Ersättning kan lämnas om din medförsäkrade eller ditt resesällskap (om du reser i sällskap med endast denna person) avlider under resan.

Ersättning kan lämnas om du under resans första hälft tvingas avbryta resan på grund av:

- att nära anhörig i Sverige blir allvarligt sjuk, råkar ut för svårare olycksfall eller avlider. Tillståndet ska av läkare bedömas vara livshotande
- att din privata egendom i din ordinarie bostad i Sverige drabbas av en väsentlig skada genom brand eller liknande allvarlig oförutsedd händelse.

För att få ersättning krävs ett intyg från en opartisk behörig läkare på vistelseorten. Digital läkarkontakt är inte likställt med läkare på vistelseorten. Om ersättning lämnas för ersättningsresa ersätts inte utnyttjad resekostnad enligt punkt A49.

Om du måste avbryta ett påbörjat researrangemang på grund av att din hund, katt eller häst som du försäkrar i Folksam drabbas av en allvarlig skada eller sjukdom, och du reser hem under den planerade restidens första hälft, får du ersättning enligt nedan. Skadan eller sjukdomen får inte ha något samband med sjukdom, skada eller symtom som djuret hade innan resan påbörjades.

Planerad restid ska innefatta planerad dag såväl för avresa som för återkomst till hemorten i Sverige.

Ersättning lämnas för dig och medförsäkrade som tillsammans med dig fullföljer resan eller åker hem i förtid. Läkarintyg ska innehålla uppgift om antal sjukdagar, eventuell ordination samt varför läkaren i förekommande fall rekommenderar hemresa. Eventuell hemresa ska godkännas i förväg av SOS International eller Folksam.

Kostnader som ersätts

Vi kan ersätta vad du betalat för researrangemanget före skadetillfället. Om hela resan sker med bil, räknar vi resekostnad med 18 kronor/mil och närmaste färdväg från resans start till den plats där resan avbröts och tillbaka.

Högsta ersättning är 40 000 kronor per person och skadetillfälle.

Begränsningar

Försäkringen gäller inte

- för kostnader som kan ersättas av reseföretag
- vid sjukdom eller olycksfall där vårdbehov kunnat förutses innan resan påbörjats
- stug- eller lägenhetshyra samt andra kostnader, till exempel liftkort, som betalats efter skadetillfället
- för ersättningsresa i samband med graviditet eller förlossning efter den 28:e veckan av graviditeten
- för ersättning till dödsbo.

I övrigt gäller bestämmelserna i avsnitt C.

5. Självriskreducering hyrbil

Om det under resan inträffar en ersättningsbar skada på en personbil som du hyr utomlands eller som du hyr under en resa i Sverige som är avsedd att vara i mer än två dygn, lämnas ersättning för självrisken med upp till 10 000 kronor vid maximalt två skadetillfällen per försäkringsår. Kostnaderna ska styrkas med kvitton i original.

6. Hyra av utrustning vid resgodsförsening

Om sportutrustning (t ex skid-, golf-, eller dykutrustning) som du medfört inte kan användas som planerat på grund av försening, stöld eller skadegörelse, lämnar vi ersättning med upp till 500 kronor per person och dag, dock högst 2 000 kronor per person och tillfälle för att hyra likvärdig utrustning. Försening eller skada ska kunna styrkas med intyg från transportör eller polis.

7. Outnyttjad aktivitetsresa

Om du inte kunnat utöva för resan avsedd aktivitet (t.ex. skidåkning eller golfspel) får du ersättning för så stor del av resekostnaden som motsvarar förhållandet mellan outnyttjade och planerade resdagar. Aktiviteten ska vara betald före skadetillfället och framgå på resebevis. Sol- och badresa anses t.ex. inte som "aktivitetsresa".

Ersättning lämnas om du inte kan utföra resans planerade aktivitet på grund av:

- akut sjukdom under resan som innebär en akut förändring av ditt hälsotillstånd och kräver sjukvård
- olycksfall eller kroppsskada genom olycksfall, som inträffar under resan
- att närstående person avlidit.

För att få ersättning krävs ett intyg från en opartisk behörig läkare på vistelseorten, vilket visar att du varit förhindrad att utöva aktiviteten. Digital läkarkontakt är inte likställt med läkare på vistelseorten. Som första sjukdag räknas tidigast dagen för första läkarbesöket.

När barn under tolv år inte kan utföra planerad aktivitet enligt ovan kan vi lämna ersättning till en medföljande person som omfattas av försäkringen. Om ersättning lämnas för outnyttjad aktivitetsresa ersätts inte outnyttjad resekostnad enligt punkt A49.

Högsta ersättningsbelopp är 10 000 kronor per resenär och händelse.

Försäkringen gäller med de begränsningar som framgår av punkt A50 i hemförsäkringens reseskydd.

8. Evenemangsförsäkring

Försäkringen gäller för biljettkostnader till olika arrangemang, till exempel konserter, teater eller idrottsarrangemang. Försäkringen gäller även vid evenemang på hemorten.

Biljettkostnader ersätts vid:

- akut sjukdom som innebär en akut förändring av ditt hälsotillstånd och kräver sjukvård
- olycksfall eller kroppsskada genom olycksfall
- att närstående person avlidit.

Tillståndet måste styrkas med läkarintyg, utfärdat av opartisk och legitimerad läkare. Kvitto på biljetter samt eventuellt andra underlag ska lämnas in. Högsta ersättningsbelopp är 5 000 kronor per försäkring och gäller för upp till två skadetillfällen per försäkringsår. Biljettkostnader under 300 kronor ersätts inte.

9. Försening

Om du under en påbörjad resa blir försenad till den planerade ankomsttiden på grund av att det allmänna färdmedel som du reser med eller ska resa med försenas eller ställs in får du ersättning med 600 kronor per person efter 6 timmars försening och ytterligare 600 kronor för var tolfte timme utöver det. Högsta ersättning är 5 000 kronor per person och du ska kunna visa upp intyg från researrangör eller trafikföretag. Med påbörjad resa menar vi att du har lämnat hemmet.

C Gemensamma villkor och upplysningar

Ansvarsförsäkring

C1. Hemförsäkringens ansvarsmoment gäller för privatlivet i allmänhet, se punkt C5.

Gemensamma regler

C2. Försäkringen gäller för person- eller sakskada som du under försäkringstiden orsakar genom vårdslöshet eller på annat sätt blir ersättningsskyldig för enligt skadeståndsrättsliga regler. Försäkringen gäller på motsvarande sätt för kränkning som uppkommit vid personskada. Skada orsakad med uppsåt ersätts inte och inte heller skada som uppstår i samband med att du utför uppsåtlig gärning som enligt lag kan leda till fängelse. I punkt C64-C66 kan du se vilka situationer försäkringen ändå kan gälla för vid skada orsakad med uppsåt. Försäkringen gäller inte för ersättningsskyldighet vid brott enligt 6 kap. Brottsbalken.

Om du krävs på skadestånd för en skada som omfattas av försäkringen utreder vi om du är skadeståndsskyldig och förhandlar med den som kräver skadestånd. Det skadestånd som du blir skyldig utge betalar vi i ditt ställe. Vid rättegång för vi din talan och svarar även för rättegångskostnaderna. Vi är inte bundna av att du, utan vårt samtycke, tar på dig skulden för en skada, godkänner ersättningskrav eller betalar ersättning. Om vi så begär är du skyldig att medverka till uppgörelse i godo med den som kräver skadestånd. Har vi förklarat oss viliga att göra upp i godo är vi fria från skyldighet att ersätta kostnader som uppkommer därefter och att företa ytterligare utredning.

Barn upp till fyraårsåldern blir normalt inte skadeståndsskyldiga för skador som de orsakar. Men om ett sådant barn orsakar skada, bedömer vi barnets ansvar och betalar ersättning som om barnet uppnått fyra års ålder.

Vi betalar vid samma skadetillfälle och oavsett om flera försäkrade är ansvariga sammanlagt högst fem miljoner kronor.

C3. Försäkringen gäller inte för skada som drabbar någon av dem som försäkringen gäller för.

C4. Vi ersätter inte skada på egendom som du eller någon annan som försäkringen gäller för

- hyrt eller lånat. Beträffande hyrd bostad, se punkt C6.
- förvarat, transporterat, reparerat eller bearbetat
- tagit mer än helt tillfällig befattning med. Vid bedömningen av om din befattning med egendomen varit mer än helt tillfällig tar vi inte bara hänsyn till befattningens varaktighet utan också till om befattningen har varit av kvalificerat slag eller avsett stora värden.

Ansvarsförsäkring i hemförsäkring

C5. Hemförsäkringens ansvarsmoment gäller för dig i din egenskap av privatperson och alltså inte för något som har samband med ditt arbete eller annan förvärvsverksamhet eller tjänsteutövning. Försäkringen gäller inte för en förälders ansvar enligt 3 kap. 5 § skadeståndslagen.

Uthyrningsskydd

Försäkringen gäller enligt omfattningen i punkt C6, första stycket, punkterna 1-3 vid skada som uppstått när du hyrt ut din privata hyresbostad i andra hand.

C6. I fråga om hyrd eller lånad bostad, samt lokal som är kopplad till din bostad, gäller försäkringen för skada på byggnaden

- som uppkommit genom brand, explosion eller sådan utströmning som nämns i punkt A28
- som uppkommit genom oberäknad utströmning från kyl eller frys
- som uppstått genom nödvändiga räddningsåtgärder för att undanröja fara för skada på egendom eller fara för en persons liv eller hälsa

- som uppstått på annat sätt på
 - glas i fönster och glas i dörrar
 - hushållsmaskin som ingår i din bostad enligt ditt hyresavtal. Med hushållsmaskin menar vi maskin för klädvård, disk, städning, förvaring eller tillagning av mat och dryck, luftrening eller avfuktning
 - vatten- och avloppssystem med därtill anslutet sanitetsgods, så som tvättställ, badkar, wc-stol
 - maskinella anordningar i tvättstuga (inte i själva bostaden).

Om du på resa hyr hotellrum eller annan tillfällig bostad gäller försäkringen för alla skador, både på byggnaden och inventarierna i denna. Försäkringen gäller dock inte i något fall för skada genom slitage eller vanvård.

Begränsningar

C7. Hemförsäkringen omfattar inte ansvar för dig i egenskap av fastighetsägare, tomträtts-havare eller ägare av byggnad på arrenderad mark.

C8. Försäkringen omfattar inte ansvar för dig i egenskap av ägare, förare eller brukare av

- motordrivet fordon, husvagn, annat släpfordon eller terrängsläp då skadan uppkommit i följd av trafik med fordonet. Försäkringen gäller dock för skada med icke registreringspliktig åkgräsklippare, icke registreringspliktig trädgårdstraktor som kan förses med klippagregat och fordon som klassas som cykel enligt lag (2001:559) om vägtrafikdefinitioner
- luftfartyg, svävare eller hydrokopter. Försäkringen gäller dock för skada med drönare
- båt, kanot, segelbräda och övriga vattenfarkoster.

Begränsningen avser dock inte skadestånd för personskada som orsakas med båt som är högst fem meter lång, har högst fem hästkrafters motorstyrka och högst fem kvadratmeters segelyta.

Rättsskyddsförsäkring

Vem försäkringen gäller för

C10. Rättsskyddet i hemförsäkringen gäller för dig i din egenskap av privatperson och avser händelser i privatlivet. Utanför Norden gäller försäkringen för dig endast i din egenskap av resenär.

Vad försäkringen gäller för

C11. Rättsskyddet gäller för:

- tvist som enbart kan prövas som tvistemål (T-mål) av tingsrätt, hovrätt eller Högsta domstolen
- tvist i mark- och miljödomstolen som gäller ersättning eller skadestånd enligt 31 och 32 kap i miljöbalken, tvister som handläggs som fastighetsmål (F-mål) samt tvister som avser frågor som regleras i lagen om allmänna vattentjänster eller i föreskrifter som meddelats med stöd av den lagen
- hyresmål som prövas av Svea Hovrätt (ÖH-mål)
- vissa brottmål, se punkt C12 sista stycket.

Försäkringen gäller också för resning i nu nämnda mål, dock endast om resning beviljas.

Tvist anses uppstå vid den tidpunkt när en part helt eller delvis avvisar ett framställt anspråk. Är tvisten så att den först ska handläggas eller prövas av någon annan instans än ovan, eller att någon av parterna i tvisten väljer att låta tvisten handläggas eller prövas av annan nämnd eller instans än ovan, betalas endast kostnader som uppkommit efter en sådan handläggning eller prövning.

Vad försäkringen inte gäller för

C12. Försäkringen gäller inte för

- tvister som vid en rättslig prövning ska handläggas som så kallade småmål. Med småmål menas tvister där värdet av vad som yrkas inte överstiger ett halvt prisbasbelopp. Beloppsbegränsningen gäller även för tvister utomlands. Tvist med Folksam om försäkringsavtalet omfattas dock
- tvister där du inte har ett befogat intresse att få din sak behandlad
- tvister med någon som du är eller har varit gift, registrerad partner eller sammanboende med. Försäkringen gäller dock för tvist om vårdnad, umgänge och barns boende om tvisten uppkommer tidigast ett år efter det att ansökan som ledde till skilsmässa gjordes eller ett år efter det att sammanboendet upphörde
- tvister som har samband med ditt arbete eller annan förvärvsverksamhet eller tjänsteutövning. Försäkringen gäller dock för tvist om andrahandsuthyrning av din privata hyresbostad samt tvist om uthyrning av personligt lösöre enligt villkorspunkt A4 punkt 1 med samma begränsningar som i A5

- tvister som har samband med borgensåtaganden av dig – eller andra avtal som du ingått – till förmån för någon i dennes förvärvsverksamhet (även tilltänkt förvärvsverksamhet)
- tvister som har samband med ekonomiska åtgärder som till sin typ eller sin omfattning är ovanliga för en privatperson
- tvister angående arv innan talan har väckts, gällande till exempel frågor om bodelning, testamente, arvskifte och kränkning av laglott
- tvister som har samband med överlåtna krav
- tvister som gäller personskadereglering så länge ersättning för ombudskostnader kan lämnas genom trafikförsäkring
- tvister som avser skadestånd eller annat anspråk riktat mot dig på grund av uppsåtliga brott som du begått eller misstänks ha begått
- tvister som avser skadeståndsanspråk mot dig om skadeståndsskyldigheten kan omfattas av ansvarsförsäkring
- tvister som gäller dig som ägare, förare eller brukare av motorfordon, husvagn, annat släpfordon, terrängsläp, luftfartyg, skepp eller båt.

När du tillfälligt hyrt eller lånat motorfordon, husvagn, annat släpfordon, terrängsläp eller fritidsbåt utanför Norden omfattas du dock av hemförsäkringens rättsskydd. Skyddet gäller dig som förare eller brukare och omfattar även sådana brottmål som täcks av rättsskydd i motorfordons- och båtförsäkring.

C13. Från försäkringsskyddet i hemförsäkringen undantas tvister som gäller dig i din egenkap av fastighetsägare, tomträtthavare eller ägare av byggnad på arrenderad mark. Äger du en obebyggd tomt omfattas den dock av din hemförsäkring så länge du inte inleder något bygge på tomten.

När försäkringen gäller

C15. Huvudregel

Du kan få rättsskydd om försäkringen gäller när tvisten uppkommer och om den då gällt oavbrutet i minst två år. Försäkringen behöver inte hela tiden ha funnits hos oss. Om du tidigare haft rättsskyddsförsäkring i annat försäkringsföretag, som skulle ha täckt den aktuella tvisten, och den försäkringen har upphört, får du tillgodoräkna dig den.

Om du inte haft försäkring i två år

Om du hade försäkring hos oss eller i annat försäkringsföretag när de händelser eller omständigheter som ligger till grund för anspråket inträffade kan du ändå få rättsskydd om du har försäkring hos oss när tvisten uppkommer. Det förutsätter dock att det inte har varit något uppehåll i försäkringsskyddet under tiden däremellan.

Om din försäkring upphört

Om du inte längre har någon rättsskyddsförsäkring när tvisten uppkommer därför att försäkringsbehovet upphört, kan du trots detta få rättsskydd om försäkringen var i kraft när de händelser eller omständigheter inträffade som ligger till grund för anspråket och det därefter inte gått längre tid än tio år.

Beträffande preskription, se punkt C73.

Var försäkringen gäller

C16. I hemförsäkringen ska anspråket – i vissa fall misstanken om brott, se punkt C12 sista stycket – ha sin grund i något som inträffat inom försäkringens giltighetsområde, se punkt A1.

Ombud

C17. För att få rättsskydd måste du alltid anlita ett ombud. Ditt ombud ska vara advokat eller biträdande jurist anställd på advokatbyrå. Du kan även anlita annat lämpligt ombud. Du och vi kan i så fall begära att Svensk Försäkrings Nämnder avger ett rådgivande yttrande i frågan om ombudets lämplighet.

C18. Vi, advokat eller biträdande jurist har rätt att begära prövning av skäligheten av arvode eller andra kostnadsanspråk hos Svensk Försäkrings ombudskostnadsnämnd.

Om ombudet inte är advokat eller biträdande jurist på advokatbyrå kan Svensk Försäkrings nämnd för rättsskyddsfrågor pröva skäligheten av arvodes- eller kostnadsersättningen.

Vilka kostnader försäkringen ersätter

C19. Vi ersätter endast sådana kostnader som är nödvändiga och skäliga. Vi ersätter inte kostnader som du hade kunnat få ersatta av staten eller av din motpart. Ersättning kan lämnas även i tvister som förlikts eller av annat skäl aldrig kommer inför domstol.

C20. Rättsskyddsförsäkringen ersätter

- ombuds arvode och kostnader efter det att tvist uppstått
- kostnader för medlare som blivit utsedd av tingsrätt eller hovrätt
- kostnader för nödvändiga utredningar som ditt ombud beställt
- kostnader för bevisning i rättegång och skiljeförfarande
- expeditionskostnader i domstol
- rättegångskostnader som du har ålagts att betala till din motpart
- rättegångskostnader som du vid förlikning har åtagit dig att betala till din motpart under förutsättning att det är uppenbart att domstolen skulle ha ålagt dig att betala rättegångskostnader med högre belopp om tvisten hade fullföljts.

Ersättning lämnas för skälig tidsåtgång och högst enligt den timkostnadsnorm som regeringen bestämt för rättshjälpsområdet. Ersättning för ombuds tidsspillan ersätts högst i enlighet med Domstolsverkets föreskrifter angående beräkning av ersättning för tidsspillan. Som huvudregel utbetalas arvode och annan ersättning då ärendet har slutredovisats till Folksam. Allmänt a conto kan dock utbetalas om det finns skäl till det med hänsyn till det arbete som lagts ned i ärendet och till den tid som återstår innan ersättningen kan fastställas. Betalning a conto sker inte oftare än en gång i halvåret. När ärendet är avslutat ska ombudet skicka oss kopia av specificerad faktura med arbetsredogörelse utställd på klienten.

Vilka kostnader försäkringen inte ersätter

C21. Vi ersätter inte

- värdet av ditt eget arbete, förlorad inkomst, resor, uppehälle eller andra omkostnader som du har haft
- kostnader för verkställighet av dom, beslut eller avtal
- merkostnader som beror på att du har anlitat flera ombud eller bytt ombud såvida det inte föreligger särskilda skäl
- ersättning till skiljemän
- kostnader som i avvaktan på prövning av liknande mål inte ersätts enligt 10 § 9 punkten rättshjälpslagen.

Har du tillerkänts ersättning i form av skadestånd som också får anses täcka ombudskostnader och övriga kostnader, får du inte ersättning ur försäkringen för dessa kostnader.

Självrisk och högsta ersättningsbelopp

C22. Självrisk är 20 procent av kostnaderna, dock lägst 1 800 kronor.

C23. Vi betalar vid varje tvist högst 300 000 kronor.

Endast *en* tvist anses föreligga om

- du och annan försäkrad står på samma sida
- flera tvister avser samma angelägenhet
- yrkandena stöder sig på väsentligen samma händelser eller omständigheter.

Således kan en tvist föreligga även om yrkandena inte stöder sig på samma rättsliga grund.

ID-stöld

Var skyddet vid ID-stöld gäller

Skyddet gäller på samma platser som hemförsäkringens grundskydd (punkt A1).

Vem skyddet vid ID-stöld gäller för

Skyddet gäller för samma personer som hemförsäkringens grundskydd (punkt A2).

När gäller skyddet för ID-stöld

Skyddet gäller vid identitetsstöld som har uppstått under försäkringstiden.

Syftet med ID-stöld

Syftet är att bidra till att förebygga och upptäcka identitetsstöld, samt begränsa konsekvenserna och eventuella ekonomiska förluster vid bedrägeri till följd av identitetsstöld. Tjänsten garanterar ej att ett identitetsbedrägeri inte kan inträffa eller att fordringsägarna drar tillbaka ekonomiska krav.

Vad omfattas

- Tillgång till telefonassistans 24 timmar om dygnet för att förebygga, upptäcka och begränsa skadeomfattningen vid identitetsstöld
- Utgifter för juridisk assistans med upp till 100 000 kr per identitetsstöldshändelse som faller in under definitionen av identitetsstöld
- En förutsättning för att få ersättning för juridisk assistans är att den försäkrade först har använt sig av telefonassistans för att begränsa de ekonomiska konsekvenserna av identitetsstölden
- De juridiska utgifterna ska täcka skälig och nödvändig juridisk hjälp där detta krävs för att avvisa orättmätiga pengakrav och radera orättmätiga betalningsanmärkningar i kreditdatabaser som är en direkt följd av identitetsstölden
- När den försäkrade är part i en tvist med påstådda fordringsägare till följd av en identitetsstöld, gäller inte undantaget i rättskyddsförsäkringen för tvister som vid en rättslig prövning ska handläggas som så kallade småmål (punkt C12)
- När den försäkrade är part i en tvist med påstådda fordringsägare till följd av en identitetsstöld och som vid en rättslig prövning inte kan handläggas som så kallade småmål, gäller villkoren för rättskydd och inte ID-stöldskyddet.

Självrisk

ID-stöld gäller utan självrisk.

Vad omfattas inte

- Identitetsstöld som har samband med den försäkrades arbete eller annan förvärvsarbete eller tjänsteutövning
- Identitetsstöld utförd av någon som omfattas av försäkringen enligt punkt A2
- Identitetsstöld som har uppstått till följd av den försäkrades eller någon annan som omfattas av försäkringens (enligt A2) straffbara handlingar
- Den försäkrades eventuella ekonomiska förlust, utom kostnader i samband med juridisk assistans

Vad avses med identitetsstöld

Med identitetsstöld avses situationer där en tredjeman, utan den försäkrades samtycke, använder sig av den försäkrades identifikationsbevis i syfte att begå bedrägeri eller annan kriminell handling. Det kan exempelvis handla om att öppna ett bankkonto, ansöka om kreditkort, lån eller registrera telefonabonnemang i den försäkrades namn. Varje handling eller flera upprepade sammanhängande handlingar som uppstår till följd av en identitetsstöld är att betrakta som en och samma identitetsstöldshändelse. Med identifikationsbevis avses varje legitimation som är avsedd att identifiera den försäkrade, exempelvis pass, körkort, personnummer, inloggningskoder och digital signatur.

Lämnar den försäkrade nödvändiga fullmakter hjälper vi till med följande

- kontakta kreditorer och inhämta upplysningar från olika instanser för att undersöka om en identitetsstöld har ägt rum och om den har resulterat i ekonomiskt bedrägeri eller försök till bedrägeri
- begränsa konsekvenserna av en identitetsstöld genom att bestrida och avvisa orättmätiga betalningskrav och vidta nödvändiga åtgärder, som till exempel att upprätta bedrägerispärr.

Den försäkrades skyldigheter – du har själv ansvaret för att göra följande

- anmäla till oss så snart en identitetsstöld upptäcks,
- uppvisa bekräftelse på polisanmälan,
- skaffa fram upplysningar och tillgängliga dokument om omständigheter som har betydelse i ärendet samt
- underrätta betalkortutgivare, banker och andra som det är relevant att underrätta om den aktuella identitetsstölden.

I de fall fullmakt inte finns kan vi erbjuda rådgivning om hur den försäkrade själv kan upptäcka en identitetsstöld och begränsa konsekvenserna och ekonomiska förluster vid bedrägeri till följd av en identitetsstöld.

Vid behov av hjälp, ring 0771-190001. Du kan nå oss dygnet runt.

Kristerapi

Vem försäkringen gäller för

Försäkringen gäller för dig som är försäkrad genom studentförsäkringen.

Vad försäkringen gäller för

Om du drabbas av psykisk ohälsa som en direkt följd av en skadehändelse som är ersättningsbar i hem- och villaförsäkringen, kan du få kristerapi i form av tio behandlingar hos en terapeut eller psykolog som vi anvisar. Behandlingen ska utföras i Sverige, påbörjas inom ett år och avslutas inom tre år från skadetillfället. Vi ersätter också skäliga och nödvändiga kostnader för resor och tolk. Du kan få reseersättning upp till 4 000 kronor. Kristerapi gäller utan självrisk, men behandling och alla kostnader ska godkännas av oss i förväg.

Begränsningar

Du kan få kristerapi i egenskap av privatperson och inte i tjänsten. Försäkringen gäller inte om du utfört eller medverkat till uppsåtlig gärning som är straffbelagd enligt svensk lag.

Vid behov av krishjälp, vardagar ring 0771-950 950 (vardagar 07.30–17.00).

Värderings- och ersättningsregler

Gemensamt för all egendom

C24. Vi ersätter din ekonomiska förlust enligt nedanstående regler. Förlust eller annan olägenhet av att egendomen inte har kunnat användas betalar vi bara om vi särskilt har åtagit oss detta. Värdering sker utan hänsyn till affektionsvärde.

Beroende på omständigheterna kan ersättning utges genom

- reparation för att återställa funktionen
- kontant ersättning
- återanskaffning (dvs. inköp av likadan eller närmast motsvarande egendom).

C25. Vi har rätt att avgöra vilken form av ersättning som ska utgå. Vi har också rätt att avgöra var egendom ska inköpas eller vem du ska anlita för att utföra reparationen.

Vid återanskaffning, reparation eller återställande ska du vara beställare och betalningsansvarig. Detta för att du ska få de fördelar som finns i konsumentlagstiftningen. Det gäller även om vi har anvisat inköps- eller reparationsställe.

Om vi godkänner att du använder dig av annat än av oss anvisat inköps- eller reparationsställe är du inte berättigad till högre ersättning än vad likvärdig egendom skulle kostat hos av oss anvisat inköps- eller reparationsställe.

Ersättning utges aldrig med högre belopp än vad det skulle ha kostat hos av oss anvisat inköps- eller reparationsställe.

Vi äger rätt att överta äganderätten till skadad och förlorad egendom som vi ersatt. Kommer föremål som vi ersatt till rätta ska du genast lämna tillbaka det till oss.

Lös egendom, utom hushållsmaskiner

Beträffande värdering av hushållsmaskiner, se punkt C35.

C27. Värdering av egendom sker med utgångspunkt från prisläget vid skadetillfället. Har priset hunnit stiga innan du är klar med dina ersättningsanspråk tar vi hänsyn till detta när det gäller prisändringar inom två månader från skadedagen.

Värdering av lös egendom

Du kan begära att en värderingsman, förordnad av handelskammaren, ger ett utlåtande om värdet på din lösa egendom. Om värderingsmannen kommer fram till ett högre värde än vi, betalar vi hela värderingskostnaden.

I annat fall betalar du och vi hälften var, upp till 2 000 kronor. Av den överskjutande delen betalar du bara tio procent. Om vi ändå inte kan enas, till exempel i ett skadeärende, finns det flera möjligheter för dig att få ärendet prövat. De möjligheterna kan du läsa under avsnittet Vi vill att du ska vara nöjd.

C28. Med dagsvärde avser vi kostnad för att vid skadetillfället i allmänna handeln anskaffa ny likvärdig egendom av samma slag och i samma skick med avdrag för värdeminskning på grund av ålder, slitage, omodernitet, minskad användbarhet eller annan omständighet.

Med marknadsvärde avser vi vad det kostar att i allmänna handeln köpa likvärdig egendom i samma skick som den skadade vid skadetillfället eller, om sådan inte finns att köpa, vad den sannolikt skulle ha kostat om den funnits.

Med likvärdig egendom menar vi i det följande likadan egendom eller egendom av samma slag som till pris, kvalitet och prestanda är motsvarande.

Med allmän handel menar vi butiker i Sverige och svensk näthandel.

C29. Egendom som stulits, totalskadats eller på annat sätt förlorats värderas enligt punkterna C30–C34.

Om egendom blivit delvis förstörd, värderas skadan till vad det kostar att reparera egendomen. Ersättningen kan dock aldrig bli högre än enligt respektive värderingsregel för förlorad egendom. Repareras inte föremålet anser vi förlusten vara skillnaden mellan marknadsvärdet före skadan och marknadsvärdet efter skadan.

Mobiltelefon, cykel, kläder, tv med mera enligt tabell

C30. Egendomen värderas enligt följande. Vi utgår från vad det kostar att i allmänna handeln köpa ny likvärdig egendom eller om sådan inte finns vad den sannolikt skulle ha kostat att köpa ny om den funnits. Från den kostnaden gör vi en värdeminskning på grund av ålder, slitage, omodernitet, minskad användbarhet och annan omständighet. Egendomen värderas till procent av nypriset enligt tabell.

C30. Tabell Värde i procent av nypriset vid skadetillfället

Föremål	Mindre än	6 mån	1-2 år	2-3 år	3-4 år	4-5 år	5-6 år	6-7 år	7-9 år	10 år eller mer
	6 mån	-1 år								
Mobiltelefoner och smarta klockor	100	75	50	30	20	20	20	20	20	20
Armbandsur	100	95	85	70	65	60	55	45	30	20
Cykel och cykelkärra	100	95	85	65	45	25	20	20	20	20
Glasögon	100	95	85	65	45	25	20	20	20	20
Handverktyg	100	90	70	60	50	40	30	20	20	20
Kläder, skor och stövlar för vuxna samt accessoarer tex bijouterier	100	80	70	50	20	20	20	20	20	20
Kläder, skor och stövlar för barn	100	65	40	30	20	20	10	10	10	10
Väskor, barnvagn, skid- och golfutrustning, sport- och fritidsutrustning	100	95	85	65	45	25	20	20	20	20
Fysiska kopior av filmer, musik och spel	50	50	50	30	20	20	20	20	20	20
TV-apparater, hemmabiosystem, mediaspelare och spelkonsoler	100	80	70	50	30	20	20	20	20	20
Kameror och videokameror	100	80	70	50	30	20	20	20	20	20
Bärbara mediaspelare, läsplattor och GPS:er	100	80	60	50	40	30	20	20	20	10
Datorer och surfplattor	100	80	70	50	30	20	20	20	20	20
Hygienartiklar	50	50	50	50	50	50	50	50	50	50
Hemtextilier	100	95	80	70	60	50	35	20	20	10
Motordrivna trädgårdsredskap	100	85	75	65	55	45	35	25	20	10
Husgeråd dock inte hushållsmaskiner	100	85	75	65	55	50	40	30	20	20

Reglerna ovan tillämpas också för tillbehör till sådan egendom som upptas i tabellen. Reglerna ovan tillämpas inte för föremål som inte var funktionsdugliga vid skadetillfället. Inte heller tillämpas reglerna om de skulle leda till ett oskäligt resultat. Värdering sker då istället enligt vad som gäller enligt punkt C34.

Smycken

C31. Egendomen värderas till vad det i allmänna handeln kostar att köpa ny likvärdig egendom om egendomen återanskaffas eller repareras inom sex månader från skadetillfället.

Om återanskaffning eller reparation inte sker eller om egendomen ärvt, inköpts eller på annat sätt erhållits i andra hand eller om ny likvärdig egendom inte finns att köpa i allmänna handeln så värderas egendomen till vad det sannolikt skulle ha kostat att i allmänna handeln köpa likvärdig egendom i samma skick den hade vid skadetillfället. Med smycken avser vi föremål helt eller delvis av ädel metall, äkta pärlor och ädelstenar som är avsedda att bäras på kroppen som dekoration. Med smycken avser vi inte armbandsur.

Antikviteter, böcker, fotografier med mera

C32. Antikviteter, böcker, frimärken, konstverk, mynt, sedlar, samlingar och föremål som ingår i samlingar eller har allmänt samlarvärde värderas till marknadsvärdet.

Fotografier, privat framställda film- och bandupptagningar och liknande egendom samt annan egendom som är resultatet av hobbyarbete värderas till marknadsvärdet om sådant finns och i annat fall till återanskaffningskostnaden för råmaterialet.

Tillbehör till motordrivet fordon, båt med mera

C33. Tillbehör och delar till fordon och farkoster enligt punkt A5 ersätts i förekommande fall enligt våra villkor för fordon, bil eller båt och i annat fall enligt punkt C34.

Exempel: Vinterdäck värderas enligt våra bilvillkor.

Övrig lös egendom

C34. Vi utgår från vad det kostar att i allmänna handeln köpa ny likvärdig egendom. Från den kostnaden gör vi en värdeminskning på grund av ålder, slitage, omodernitet, minskad användbarhet och annan omständighet. Om detta dagsvärde inte kan fastställas eller ger ett oskäligt resultat värderas egendomen till marknadsvärdet enligt C28 andra stycket.

Hushållsmaskin (inklusive spis)

C35. Vid värderingen utgår vi från det billigaste av alternativen reparation eller återanskaffande av ny motsvarande hushållsmaskin. Från kostnaden gör vi åldersavdrag med tio procent per påbörjat år räknat från det att maskinen första gången togs i bruk. Dock görs inget åldersavdrag för de första två åren om reparation eller återanskaffning sker inom sex månader från skadedagen.

Värderingsregeln enligt första stycket tillämpas inte om det skulle leda till ett oskäligt resultat.

Högsta åldersavdrag för hushållsmaskin som före skadan var funktionsduglig är 80 procent. Denna begränsning av avdraget gäller dock inte för skada genom kortslutning, överslag eller överspänning enligt punkt A27 eller B4 eller för skada på hushållsmaskiner och installationer enligt punkt A36 eller B14. Med hushållsmaskiner menar vi maskin för klädvård, disk, städning, förvaring eller tillagning av mat och dryck, luftrening eller avfuktning.

Ersättning vid underförsäkring

C36. Försäkringsbeloppet för personligt lösöre ska motsvara hela värdet av egendomen, värderad enligt ovanstående regler. Är försäkringsbeloppet betydligt lägre ersätts endast så stor del av skadan som beloppet utgör av värdet.

Om vi begär det är du skyldig att lämna en förteckning även över det som är oskadat, så att vi kan bedöma om underförsäkring förelåg.

Försäkringsbeloppet för personligt lösöre är 1 500 000 kronor. Om du har lösöre till ett högre värde måste du tänka på att meddela oss så att vi kan höja beloppet så att du inte riskerar att vara underförsäkrad.

Exempel: Antag att hela värdet av lösöret före skadan var 2 000 000 kronor men försäkringen bara var på 1 500 000 kronor. Det betyder att endast 75 procent var försäkrat och vi ersätter då bara 75 procent av skadan.

Allmänna bestämmelser

För de försäkringar som tas upp i villkoret gäller försäkringsavtalslagen (2005:104).

Skydd av personuppgifter

Vi värnar om din personliga integritet och vill att du ska känna dig trygg i hur vi hanterar dina uppgifter. När du ingår ett försäkringsavtal med oss, behöver vi hantera dina personuppgifter för att kunna administrera försäkringsförhållandet, hantera anmälda skador, beräkna försäkringspremier eller för att tillhandahålla relevant information och marknadsföring till dig. De uppgifter vi behandlar kan vara ditt namn och adress, hälsoinformation, om det finns medförsäkrad, uppgifter om försäkringsfall och annan relevant information. Merparten av personuppgifterna samlas in från dig men vi kan även samla in uppgifter från en tredje part eller från offentliga källor. Personuppgifterna behandlas huvudsakligen för att vi ska kunna fullgöra våra åtaganden enligt försäkringsavtalet. Vi kan även behöva hantera uppgifterna för att fullgöra en rättslig förpliktelse, för att fastställa, göra gällande eller försvara ett rättsligt anspråk eller när vi har ett berättigat intresse av att hantera dina uppgifter.

Kontaktuppgifter till det Folksam-bolag som är ansvarig för hanteringen av dina personuppgifter finner du i ditt försäkringsbesked. Du kan även kontakta Folksams dataskyddsombud på dataskyddsombud@folksam.se

Vi kommer att spara dina personuppgifter så länge vi behöver dem för att uppfylla det ändamål för vilka de samlats in. Därefter raderar vi uppgifterna.

Dina personuppgifter hanteras med sekretess. Dina adressuppgifter och grundläggande uppgifter om ditt avtal hanteras i ett för Folksam-bolagen gemensamt kundregister för bland annat automatiskt adressuppdatering och samordning av bolagens information och marknadsföring till dig. Vi kan även behöva lämna ut vissa personuppgifter till återförsäkringsbolag.

Om uppgifterna överförs till ett land utanför EU, säkerställer vi att sådan överföring är laglig, exempelvis genom att använda de standardiserade modellklausuler för dataöverföring som antagits av EU-kommissionen och som finns tillgängliga på EU-kommissionens webbplats.

Du har rätt att få information om vilka uppgifter som vi behandlar om dig, att få felaktiga uppgifter rättade, att begära att vi begränsar vår behandling och att dina uppgifter överförs till annan part samt invända mot den behandling vi utför. Du har även rätt att inge klagomål till ansvarig tillsynsmyndighet.

Läs mer om vår hantering av personuppgifter och dina rättigheter på [folksam.se/personuppgifter](https://www.folksam.se/personuppgifter)

Skaderegistrering

C51. Vi använder oss också av ett för försäkringsbranschen gemensamt skadeanmälningsregister (GSR). Detta register innehåller vissa uppgifter om skadan samt uppgift om vem som begärt ersättning och används endast i samband med skadereglering. Det innebär att vi får reda på om du tidigare anmält någon skada hos annat försäkringsföretag eller myndighet som handlägger likartade ersättningsanspråk. Ändamålet med GSR är att tillhandahålla ett underlag till försäkringsföretag och myndigheter som handlägger likartade ersättningsanspråk för att identifiera oklara försäkringsfall och ersättningsanspråk. Därigenom kan företag och myndigheter motverka utbetalning av ersättningar som baseras på oriktiga uppgifter. Uppgifterna kan även användas i avidentifierad form för statistiska ändamål. Personuppgiftsansvarig för GSR är Skadeanmälningsregister (GSR) AB, Box 24171, 104 51 Stockholm. Se www.gsr.se för mer information om den behandling av uppgifter som förekommer i registret.

Vi kan också lämna uppgifter om bland annat stölder och eftersökt gods till Larmtjänst AB, en branschgemensam organisation som arbetar för att bekämpa försäkringsrelaterad brottslighet.

Avtalet och premien

Gruppavtal

Mellan den försäkrade gruppen och Folksam har upprättats ett avtal om försäkring, ett så kallat gruppavtal. I gruppavtalet anges bland annat avtalets giltighetstid, vilka försäkringar/ersättningsmoment som ingår, premie och hur premien ska betalas. Av gruppavtalet framgår också hur du som gruppmedlem kan ansluta dig själv till försäkringen. Ett gruppavtal gäller normalt för ett kalenderår i taget och kan sägas upp av såväl gruppen som Folksam.

Uppsägning av gruppavtalet

Gruppavtalet förlängs automatiskt med ett kalenderår i sänder om det inte sägs upp av gruppen eller Folksam före försäkringsårets utgång (från och med andra försäkringsåret sammanfaller alltid försäkringsåret med kalenderåret).

Gruppen och Folksam har rätt att under försäkringsåret säga upp avtalet såvitt gäller viss gruppmedlem. En sådan uppsägning ska göras med minst en månads uppsägningstid räknat från den dag uppsägningen avsändes till medlem från Folksam respektive gruppen.

Uppnådd slutålder, utträde ur gruppen och efterskydd

Som gruppmedlem upphör du att omfattas av försäkringen när du uppnår försäkringens slutålder 39 år eller utträder ur den försäkrade gruppen. Övriga personer som försäkringen gäller för upphör att omfattas av försäkringen när du som gruppmedlem uppnår försäkringens slutålder, utträder ur den försäkrade gruppen eller avlider. Se dock reglerna om efterskydd nedan.

Meddela ändring

Som gruppmedlem ska du snarast meddela Folksam om du utträder ur den försäkringsberättigade gruppen.

Efterskydd

Om du utträder ur den grupp som ingått gruppavtalet med Folksam, har du och övriga försäkrade ett efterskydd. Det innebär att den kollektiva hemförsäkringen gäller under en månad från utträdesdagen. Efterskyddet gäller dock inte i den mån du har fått (eller uppenbarligen har haft möjlighet att få) försäkringsskydd genom att teckna annan hemförsäkring. En viktig förutsättning för att efterskyddet ska gälla är att gruppavtalet inte sagts upp av gruppen.

C52. Försäkringen gäller från och med den dag som anges i försäkringsbeskedet. Tecknas försäkringen samma dag som den ska börja gälla, gäller den från och med det klockslag då den tecknades. Försäkringen gäller inte för skada eller fel som inträffat eller uppkommit innan försäkringen börjat gälla.

C53. Försäkringen förnyas automatiskt för ett år om inte uppsägning har gjorts av dig som försäkringstagare eller av oss. Den förnyade försäkringen börjar löpa när tiden för den tidigare försäkringen går ut. Vill du i stället säga upp försäkringen behöver du inte ange någon särskild anledning. Uppsägning från vår sida kräver däremot särskilda skäl enligt försäkringsavtalslagen. Tecknar du motsvarande försäkring i annat försäkringsföretag förnyas försäkringen inte.

C54. Du får säga upp försäkringen under försäkringstiden om det föreligger viss anledning som anges i försäkringsavtalslagen, till exempel om behovet av försäkringen upphör eller liknande omständighet inträffar. Du får också säga upp försäkringen vid skada att upphöra inom 14 dagar. Från vår sida får vi säga upp försäkringen under försäkringstiden bara om det föreligger viss anledning som anges i försäkringsavtalslagen, till exempel att du grovt åsidosatt dina förpliktelser mot oss. Om försäkringen sagts upp av dig eller oss, får du tillbaka den del av premien som du har rätt till.

C55. Försäkringen och premien bygger på de uppgifter som du har lämnat oss. Om du finner att uppgifterna inte är riktiga eller om förhållandena ändras och detta påverkar risken ska du omedelbart anmäla detta till oss. Annars riskerar du att helt eller delvis stå utan försäkringsskydd. Vi kan göra avdrag på ersättningen vid skada om du uppsåtligt eller oaktsamt har lämnat oriktiga eller ofullständiga uppgifter.

C56. Ändring av premie och andra villkor kan vi normalt bara göra i samband med förnyelse av försäkringen. Om vi vill göra sådan ändring meddelar vi dig senast i samband med att vi sänder dig premiekravet så du har tid att bestämma dig om du vill godta ändringen eller låta försäkringen upphöra.

C57. Premie för nytecknad försäkring behöver inte betalas tidigare än 14 dagar från den dag då vi sände dig premiekravet. Detsamma gäller tilläggspremie på grund av att försäkringen ändrats under försäkringstiden.

Premie för förnyad försäkring behöver inte betalas tidigare än en månad från den dag då vi sände dig premiekravet. Om premieperioden är högst en månad ska premien dock betalas på periodens första dag.

C58. Om premien inte betalas i rätt tid skriver vi och säger upp försäkringen att upphöra 14 dagar därefter. Om du betalar inom dessa 14 dagar fortsätter försäkringen att gälla.

Är det fråga om obetald tilläggspremie får vi räkna om försäkringstiden för den ändrade försäkringen med hänsyn till den premie som du tidigare betalat.

C59. Betalar du premien efter det att försäkringen har upphört på grund av underlåten betalning anser vi att du har begärt ny försäkring från och med dagen efter den då premien betalades. Vi underrättar dig inom 14 dagar om vi inte vill bevilja ny försäkring.

C60. Har du hindrats från att betala premie i rätt tid på grund av att du blivit svårt sjuk, berövats friheten eller inte fått ut lönen eller pensionen från din huvudsakliga anställning eller liknande hinder, fortsätter försäkringen ändå att gälla. Men den upphör om premie inte betalas inom en vecka efter det att hindret fallit bort och i vart fall när tre månader gått från den dag premien skulle ha betalats.

C61. Skulle vi av någon anledning säga upp försäkringen men du får vårt brev för sent på grund av omständigheter som du inte kunnat råda över, upphör försäkringen först en vecka efter det du fått brevet. I vart fall upphör den när tre månader gått från avsändandet och detta gäller även om brevet inte alls kommer fram.

Återbäring Folksam ömsesidig sakförsäkring

C62. Premien du betalar för försäkringen kan ge rätt till återbäring om du har tecknat försäkringen som privatperson samt varit kund i Folksam ömsesidig sakförsäkring den 31/12 det år för vilket återbäring ska lämnas. Du kan inte få återbäring om försäkringen är obligatorisk eller om du kan få återbäring på premien på annat sätt. En förutsättning för utbetalning av återbäring är att den (tillsammans med återbäring från andra återbäringsgrundande försäkringar i Folksam) uppgår till 100 kronor. Om din återbäring är lägre än 100 kronor sparas den tills utbetalning kan ske. Den sparas också om utbetalning inte har kunnat ske av andra orsaker. Om din återbäring har varit orörd i tre år så förlorar du rätten till den. Har du ett autogiro-medgivande sker utbetalning av återbäring till ditt konto, i annat fall sker utbetalning genom avdrag på kommande premiefaktura. I sista hand kan utbetalning ske via utbetalningsavi.

Dubbelförsäkring

C63. Har samma intresse försäkrats mot samma fara hos flera försäkringsföretag, är varje försäkringsföretag ansvarigt mot den försäkrade som om det försäkringsföretaget ensamt hade beviljat försäkring. Du har dock inte rätt till högre ersättning från försäkringsföretagen än vad som sammanlagt svarar mot skadan. Är summan av ansvarsbeloppen större än skadan, fördelas ansvarigheten mellan försäkringsföretagen efter förhållandet mellan ansvarsbeloppen.

Aktsamhetskrav

C64. Försäkringen ger dig ett långtgående skydd vid skada. Du måste dock själv medverka till att skada inte inträffar. I villkoren finns några krav på aktsamhet som du måste följa för att inte riskera avdrag på ersättningen.

Hur vi beräknar avdraget framgår vid respektive aktsamhetskrav i villkorstexten. Hänsyn tas till den betydelse förfarandet har haft för skadan eller dess omfattning och till omständigheterna i övrigt.

Framkallande av försäkringsfall

C65. Försäkringen gäller inte för dig om du framkallat skadan uppsåtligen eller i den mån du uppsåtligen förvärrat följderna av en skada. Om skadan uppkommit, eller dess följder förvärrats, genom grov vårdslöshet från din sida kan vi göra avdrag på ersättningen. Detsamma

gäller om du annars måste antas ha handlat eller underlåtit att handla i vetskap om att detta innebar en betydande risk för att skadan skulle inträffa. Avdraget kan i allvarliga fall leda till att du inte får någon ersättning alls.

Räddningsåtgärder

C66. När en skada inträffar åligger det varje försäkrad att efter förmåga begränsa dess omfattning, till exempel larma brandkåren vid brand, försöka stänga huvudkran vid läckage, försöka rädda hotat lösöre i den mån det kan ske utan fara. Rimlig kostnad för åtgärd att hindra följderna av en skada som hänt ersätts av oss vare sig åtgärden lyckades eller inte, i den mån du inte har rätt till ersättning från annat håll.

Det nu sagda gäller även om det är fråga om att hindra en skada som omedelbart hotar att inträffa. Kostnader för räddningsåtgärder ersätts även om försäkringsbeloppet inte räcker till i den mån åtgärderna kan anses försvarliga.

Har du uppsåtligen åsidosatt dina skyldigheter att vidta räddningsåtgärder kan ersättningen sättas ned efter vad som är skäligt med hänsyn till omständigheterna. Detsamma gäller om du har åsidosatt dina skyldigheter med vetskap om att det innebar en betydande risk för att skadan skulle inträffa eller annars genom grov vårdslöshet.

Identifikation med den försäkrade vid tillämpningen av punkt C64–C66 inklusive något av aktsamhetskraven

Med ditt handlande likställs handlande av

- den som med ditt samtycke har tillsyn över den försäkrade egendomen, och
- din make, sambo och annan familjemedlem, när den försäkrade egendomen utgör gemensam bostad eller bohag i en sådan bostad.

Identifikation ska dock inte ske om det finns synnerliga skäl emot det.

Undantag från vad som anges i punkt C64–C66

Vi gör inte avdrag vid

- ringa oaktsamhet
- handlande av någon som var allvarligt psykiskt störd enligt Brottsbalkens definition i 30 kap 6 §
- handlande av någon som var under tolv år
- handlande som avsåg att förebygga skada på person eller egendom i sådant nödläge att handlandet var försvarligt.

Särskilt beträffande ansvarsförsäkringen

Vid ansvarsförsäkring tillämpas inte vad som anges i punkt C64-C66 i förhållande till den skadelidande. Vi är dock skyldiga att lämna ersättning bara om du inte själv kan betala. Samma gäller för vad som anges i punkt C65 om du handlat genom grov vårdslöshet eller om du annars måste antas ha handlat eller underlåtit att handla i vetskap om att detta innebar en betydande risk för att skadan skulle inträffa.

Dröjsmålsränta

C67. Vi strävar efter att ersätta skador så snart det går. Om utredningen drar ut på tiden kan vi betala ersättning i förskott. Skulle det ändå, trots att du gjort vad som åligger dig, dröja mer än en månad innan du får ersättning får du ränta på det belopp du är berättigad till. Tidpunkten för betalningen kan dock förskjutas i vissa situationer som anges i försäkringsavtalslagen.

Dröjsmålsräntan beräknas enligt 6§ räntelagen. Medan vi väntar på polisutredning eller värdering får du ränta enligt Riksbankens referensränta. Även sådan ränta beräknas från den tidpunkt som anges i första stycket. Vi betalar inte ut räntebelopp som understiger 100 kronor.

Force majeure

C68. Om en utredning av ett försäkringsfall eller utbetalning av ett försäkringsbelopp blir försenat på grund av force majeure, det vill säga en händelse som ligger utanför Folksam kontroll, kan inte Folksam hållas ansvariga för förseningen. Detta givet att vi har gjort vad som skäligen kan begäras för att begränsa de skador som kan uppkomma. Exempel på sådana händelser som kan utgöra force majeure är ändrad lagstiftning, myndighetsåtgärd, krig, krigsliknande händelser, terrorhandling, naturkatastrof, brand, strejk, blockad, bojkott, lockout eller annan liknande omständighet. Beträffande strejk, blockad, bojkott och lockout gäller ovanstående även om det är Folksam som är föremål för eller vidtar sådan konfliktåtgärd. Folksam svarar inte heller för skada som orsakats av fel i telefonnät eller annan teknisk utrustning som inte tillhör oss.

Återkrav

C69. I samma utsträckning som vi har betalat ersättning för skada, övertar vi rätten att kräva ersättning av den som är ansvarig för skadan. Du får inte träffa avtal med den som är ansvarig för skadan som innebär att vår rätt till återkrav inskränks. Om det sker har vi rätt att kräva tillbaka det belopp, som motsvarar inskränkningen av dig.

Krigsskador

C70. Försäkringen gäller inte för skada som har samband med krig, krigsliknande händelser, inbördeskrig, revolution eller uppror. Om du har försäkring med försäkringsställe i Sverige och är på resa utanför Sverige, tillämpar vi inte undantaget för krigsskador inom tre månader efter oroligheternas utbrott under förutsättning att du vistades i det drabbade området vid utbrottet.

En annan förutsättning är att du inte tagit del i oroligheterna eller tagit befattning med dem som rapportör eller dylikt. Detsamma gäller om du har försäkring med försäkringsställe i annat land än Sverige och är på resa utanför det landet.

För överfallsskyddet i hemförsäkring gäller dock alltid undantaget för krigsskador.

I sådana fall där vi inte tillämpar undantaget betalar vi merkostnad för hemresa som inte kan betalas enligt resegarantilagen. Med merkostnader menar vi extra kostnader för resa, kost och logi. Vi betalar då också resgods som du förlorar på grund av oroligheterna, till exempel som konfiskerats eller som du varit tvungen att lämna kvar vid evakuering.

Atomskador med mera

C71. Försäkringen gäller inte för skada vars uppkomst eller omfattning har direkt eller indirekt samband med atomkärnprocess.

Försäkringen gäller inte heller för skada genom spridande av biologiska, kemiska eller nukleära substanser i samband med terrorhandling. Med terrorhandling avses en skadebringande handling som är straffbelagd där den begås eller där skadan uppstår och som framstår att vara utförd i syfte att

- allvarligt skrämja en befolkning
- otillbörligen tvinga offentliga organ eller en internationell organisation att genomföra eller avstå från att genomföra en viss åtgärd eller
- allvarligt destabilisera eller förstöra de grundläggande politiska, konstitutionella, ekonomiska eller sociala strukturerna i ett land eller i en internationell organisation.

Dammbrott

C72. Försäkringen gäller inte för skada vars uppkomst eller omfattning har direkt eller indirekt samband med dammbrott.

Preskription

C73. Du förlorar din rätt till försäkringsersättning eller annat försäkringsskydd om du inte väcker talan mot oss inom tio år från tidpunkten när det förhållande som enligt försäkringsavtalet berättigar till sådant skydd inträdde.

Om du är yngre än 11 år när du utsätts för ett brott som ersätts enligt överfallsskyddet A61-A65, har du fram till den dag du fyller 21 år på dig att väcka talan mot oss för att inte förlora din rätt till försäkringsersättning.

Om du framställt ditt anspråk till oss inom den tid som angetts här har du dock alltid sex månader på dig att väcka talan mot oss, räknat från det att vi har förklarat att vi har tagit slutlig ställning till anspråket.

Om skada inträffar

C74. Anmäl till oss vad som hänt så snart som möjligt. Ta gärna den första kontakten med oss per telefon.

C75. Stöld, rån och andra tillgreppsbrott, skadegörelse eller överfall ska också anmälas till polisen. Lämna oss en kopia av polisanmälan. För vår bedömning i ersättningsfrågan är vi bland annat beroende av vad som framgår av polisprotokollet. Du ska därför medverka i polisutredningen genom att lämna alla uppgifter du har.

C76. Skada som har skett under transport ska också anmälas till transportföretaget. Har skada hänt på hotell ska den också anmälas till hotellet.

C77. För att vi ska kunna bedöma ditt ersättningskrav måste du ge oss de upplysningar och handlingar som vi behöver såsom inköpskvitton, läkarintyg, förteckning över samlingar och så vidare.

C78. Du är skyldig att medverka till besiktning som vi vill utföra i anledning av inträffad skada.

C79. Reparation ska godkännas i förväg av oss. Våra anvisningar ska följas vid valet av reparatör, reparationsmetod och material. Vi äger företräda dig i förhållande till den som utför reparationen. Skadade föremål ska under skaderegleringstiden hållas tillgängliga för eventuell besiktning.

Vid frågor om försäkring eller vid skada

C80. Vid försäkringsfrågor kan du ringa Folksam Kundservice 0771-950 950 (vardagar 07.30-21.00, helger 09.00-19.00) eller e-posta kundservice@folksam.se

Vid skada kan du anmäla den på folksam.se eller genom att ringa 0771-950 950 (vardagar 07.30-17.00).

Om du behöver omedelbar hjälp

C81. Kontakta oss vid inträffad skada, 0771-950 950 vardagar 07.30-17.00. Övrig tid, kontakta Folksam Jour.

Folksam Jour

Inom Sverige: 0771-45 00 00
Utanför Sverige: +46 771 45 00 00

Om du är sjuk eller skadad och behöver akut hjälp utanför Sverige ska du ringa SOS International.

SOS International

Nitivej 6
DK-2000 Frederiksberg
DENMARK
E-post: sos@sos.eu
Tel: +46 8 13 60 60
Fax: +45 70 10 50 56

Återbetalning vid förskott

C82. Om vi förskotterar pengar eller ställer betalningsgaranti för till exempel sjukvårdskostnader måste du vara beredd att betala tillbaka om det visar sig att du inte hade rätt till ersättning från försäkringen.

Om vi inte skulle komma överens

Vi vill att du ska vara nöjd

Det är viktigt att det finns en väl fungerande klagomålshantering för att du som kund ska kunna få dina intressen tillgodosedda. En god hantering av klagomål ger Folksam en möjlighet att fånga upp problem samt att vidta förebyggande åtgärder. Om du vill anmäla ett klagomål så kan du göra det själv på folksam.se eller ringa oss på 0771-950 950. Om du inte är nöjd med ett beslut som vi har tagit och vill gå vidare med ditt ärende har du rätt att få det prövat.

Vänd dig först till oss på Folksam

Missförstånd eller oenigheter kan ofta klaras upp på ett enkelt sätt. Ta därför först kontakt med den som handlagt ditt ärende. Om du ändå inte blir nöjd så kan du kontakta handläggarens närmaste chef. Om du skulle vilja gå vidare med ditt ärende, har du rätt att få det prövat. Det finns olika möjligheter, beroende på vilken typ av försäkring du har.

Kundombudsmannen Folksam

Du som är kund i Folksam har möjligheten att få ditt ärende omprövat av Kundombudsmannen som är oberoende i förhållande till Folksams organisation. Kundombudsmannen omprövar de flesta ärenden rörande försäkring, skadefrågor och sparande. Om du inte är nöjd med Folksams slutliga beslut kan Kundombudsmannen kostnadsfritt göra en opartisk bedömning av ditt ärende. Efter det att Folksam har lämnat sitt slutliga beslut har du ett år på dig att göra en anmälan till Kundombudsmannen, under förutsättning att preskription inte inträtt i enlighet med vad som anges nedan i avsnittet Vänta inte för länge.

Adress: Kundombudsmannen Folksam
106 60 Stockholm
telefon: 020-65 52 53
e-post: kundombudsmannen@folksam.se
webb: folksam.se

Försäkringskommitté

Om du omfattas av en gruppförsäkring kan det finnas möjlighet att få ditt ärende prövat av en försäkringskommitté. Vänd dig till Kundombudsmannen för information om detta förfarande.

Partssammansatta nämnder

Om du har en försäkring som grundar sig på kollektivavtal mellan arbetsmarknadens parter så kan du ofta få ditt ärende prövat i en partssammansatt nämnd. För uppgift om vilken partssammansatt nämnd som gäller för dig, kontakta Folksams kundservice eller se Folksams hemsida.

Branschgemensamma nämnder

Du kan i vissa fall få ditt ärende prövat i någon av följande nämnder:

Trafikskadenämnden

Trafikskadenämnden är fristående från försäkringsbolagen och verkar för en enhetlig och skälig personskadereglering inom trafikförsäkringen. Vissa ersättningsfrågor ska alltid hänskjutas till nämnden för yttrande. Framför dina önskemål till Folksam om du vill att nämnden ska yttra sig i frågor där vi inte är skyldiga att inhämta yttrande.

Ansvarsförsäkringens Personskadenämnd

Ansvarsförsäkringens Personskadenämnd prövar ärenden för personer som skadats och har rätt till skadestånd för sina skador. Den fungerar ungefär som trafikskadenämnden gör för trafikskadade. Vissa ersättningsfrågor ska alltid hänskjutas till nämnden för yttrande. Framför dina önskemål till Folksam om du vill att nämnden ska yttra sig i frågor där vi inte är skyldiga att inhämta yttrande.

Patientskadenämnden

Patientskadenämnden är en rådgivande nämnd till försäkringsbolagen. Nämnden ska på begäran av patient, vårdgivare, försäkringsbolag eller domstol yttra sig i skadeärenden som rör patientförsäkringen.

Adress: Patientskadenämnden,
Box 24127, 104 51 Stockholm.

Personförsäkringsnämnden

Personförsäkringsnämnden prövar tvister mellan den försäkrade (enskild konsument) och försäkringsbolaget i ärenden som rör liv-, sjuk- och olycksfallsförsäkring, i de fall där det krävs medicinska bedömningar.

Nämnden för Rättsskyddsfrågor

Nämnden för Rättsskyddsfrågor prövar på begäran av försäkrad omfattningen av rättsskyddsförsäkring, fråga om ersättningsanspråk inom rättsskyddsförsäkring och trafikförsäkring och fråga om överprövning av ombuds lämplighet inom rättsskyddsförsäkring och trafikförsäkring. Du kan själv begära prövning hos Personförsäkringsnämnden och Nämnden för Rättsskyddsfrågor via en särskild blankett som finns hos Svensk Försäkrings Nämnder.

Adress: Box 24067, 104 50 Stockholm

telefon: 08-52278720

webb: forsakringsnamnder.se

Allmänna reklamationsnämnden (ARN)

ARN är en statlig myndighet som kostnadsfritt prövar de flesta tvister om privatpersoners försäkringar, dock inte tvister som rör ett lägre belopp än 2 000 kronor eller medicinska bedömningar och i regel inte ärenden som rör obligatorisk gruppförsäkring. ARN prövar inte heller försäkringstvister rörande försäkring som grundar sig på kollektivavtal mellan arbetsmarknadens parter, om avtalet föreskriver ett särskilt tvistlösningsförfarande. Detta sker vanligtvis genom prövning i en partssammansatt nämnd. Fler undantag finns och framgår av ARN:s hemsida.

Anmälan till ARN måste ha kommit in inom ett år från det att du första gången framförde ditt klagomål till Folksam. Om det gått längre tid än ett år har du alltid möjlighet att skicka in anmälan inom två månader efter det att Kundombudsmannen Folksam har lämnat slutligt besked.

Adress: Box 174, 101 23 Stockholm

telefon: 08-508 860 00

e-post: arn@arn.se

webb: arn.se

Allmän domstol

Du kan få din tvist med Folksam prövad av tingsrätten. Om du har rättsskyddsförsäkring kan den ersätta en del av rättegångskostnaderna.

Konsumenternas försäkringsbyrå

Försäkringsbyrån ger kostnadsfri information och råd i försäkringsfrågor, men prövar inte enskilda försäkringstvister.

Adress: Box 24215, 104 51 Stockholm

telefon: 0200-22 58 00

webb: konsumenternas.se

Kommunal konsumentvägledning

Du kan också få information och råd kostnadsfritt via din hemkommuns konsumentvägledare.

Vänta inte för länge

Om du väntar för länge med att få din tvist prövad kan du förlora din rätt till ersättning (preskription). Vill du undvika preskription måste du väcka talan vid tingsrätten. Du förlorar din rätt till försäkringsersättning eller annat försäkringsskydd om du inte väcker talan mot oss inom tio år från tidpunkten när det förhållande som enligt försäkringsavtalet berättigar till sådant skydd inträdde.

Om du är yngre än 11 år när du utsätts för ett brott som ersätts enligt överfallsskyddet A61-A65, har du fram till den dag du fyller 21 år på dig att väcka talan mot oss för att inte förlora din rätt till försäkringsersättning.

Om du som privatperson anmält en skada före preskriptionstidens utgång har du alltid sex månader på dig att väcka talan från det att du fått slutligt besked från Folksam eller Kundombudsmannen.

Några råd

- Spara gärna kvitton på inköp av dyrare föremål.
- Gör en förteckning över dina värdeföremål.
- Ta fotografier på eller videofilma värdefulla saker och sådant som kan vara svårt att beskriva.
- Du kan också ta interiörbilder av hela hemmet som ett stöd för minnet. Det gör det lättare både för dig och oss om det händer en skada, till exempel en brand.
- Förvara helst foton och förteckning på annat ställe än hemma.

Folksam