



För- och efterköpsinformation

# Elitidrottsförsäkring

Gäller från och med 1 januari 2023



Kom ihåg – fullständiga villkor för din försäkring  
hittar du på [folksam.se](https://www.folksam.se) eller på Mina sidor.

# Folksam

## Elitidrottsförsäkring

Du som idrottar på elitnivå utsätter din kropp för extrema påfrestningar. Tyvärr är skador en del av medaljens baksida och att komma tillbaka efter skada kan vara påfrestande. Att i det läget behöva lägga kraft på oro över ekonomin och att få den vård du behöver tar mycket energi.

Elitidrottsförsäkringen kan skraddarsys efter ditt behov. I Elitidrottsförsäkringen ingår en vårdkostnadsförsäkring som ger dig möjlighet att snabbt få den bästa vården. Ersättning lämnas för kostnader inom Sverige och du väljer själv vilken klinik som ska ta hand om din skada. Förutom vårdkostnader kan du bygga på försäkringen på flera sätt. Till exempel med en avbrottsförsäkring som skyddar dig mot förlorad inkomst under tiden du är skadad. Även ett bestående avbrott i idrottskarriären går att försäkra.

### Det här kan du välja mellan

- Vårdkostnadsförsäkring Bas
- Vårdkostnadsförsäkring Bas+Extra
- Tillfälligt idrottsavbrott
- Bestående idrottsavbrott
- Medicinsk invaliditet
- Dödsfall



## Kontakta oss

Ta kontakt med oss med jämna mellanrum. Dina försäkringsbehov förändras och du ska alltid ha rätt försäkringar. Varken för många eller för få. Om något skydd är särskilt viktigt för dig, ta reda på om det omfattas av försäkringen. Vi hjälper dig gärna.

**Ring 0771-950 950**

## Viktiga telefonnummer

Om olyckan är framme är det viktigt att du tar kontakt med oss så fort som möjligt.

### Kundsupport Idrott & Hälsa 0771-950 950

Vi svarar på dina frågor och hjälper dig att bli rätt försäkrad.  
Du kan också maila till: [folksam.sport@folksam.se](mailto:folksam.sport@folksam.se)

### Folksam Elitskador 08-772 87 95

Hit ringer du under kontorstid om du har råkat ut för en skada.  
Du kan också maila till: [elitidrott@folksam.se](mailto:elitidrott@folksam.se).

## Läs mer

De fullständiga villkoren som gäller från och med 1 januari 2023 kan du hitta på [folksam.se](https://www.folksam.se) på Mina sidor eller få från kundservice Idrott & Hälsa.

För- och efterköpsinformation som innehåller viktig information om försäkringen.  
Om något försäkringsskydd är särskilt viktigt för dig, undersök vad försäkringen omfattar.

## Viktig information

### Krav för att få teckna Elitidrottsförsäkring

En förutsättning för att teckna försäkringen är att du ska:

- representera svensk förening på elitnivå (oavsett nationalitet)
- studera på Riksidrottsgymnasium eller annan liknande utbildning med idrottsinriktning i Sverige
- vara professionell idrottare (svensk medborgare) med säte inom Europa\*.

\*Tänk på att Vårdkostnadsförsäkringarna lämnar ersättning för vård som ges inom Sverige.

### Inträdeskrav i övrigt

Förutsättning för inträde i försäkringen är att du är fullt arbetsför (idrott) och dessförinnan inte varit arbetsförmögen (idrott) mer än 14 kalenderdagar i en följd under de senaste 120 kalenderdagarna. Detta krav gäller också vid utökning av försäkringen. I samband med ansökan ska uppgift lämnas om de två senaste tillfällena som föranlett arbetsförmåga (idrott) i mer än 14 kalenderdagar i en följd. Har någon sådan arbetsförmåga (idrott) inte funnits ska även detta meddelas.

### När gäller försäkringen

Försäkringen gäller dygnet runt och lämnar ersättning vid såväl olycksfallsskada som vid sjukdom.

### Vad kostar försäkringen

Hur mycket du betalar beror på vilka grundval du gjort av försäkringens omfattning och Folksams premietariff. Premien beräknas för ett år i taget och kan därför komma att förändras i framtiden.

Du väljer själv om du vill betala per år, halvår eller månad. Priserna nedan är per år.

#### Elitidrottsförsäkring

| Försäkringsomfattning              | Årskostnad                         |
|------------------------------------|------------------------------------|
| Vårdkostnadsförsäkring BAS         | 4 000 kronor                       |
| Vårdkostnadsförsäkring BAS+Extra   | 9 100 kronor                       |
| Tillfälligt idrottsavbrott         | Kontakta Idrott & Hälsa för offert |
| Bestående idrottsavbrott           | Kontakta Idrott & Hälsa för offert |
| Medicinsk invaliditet 500 000 kr   | 2 000 kronor                       |
| Medicinsk invaliditet 1 000 000 kr | 4 000 kronor                       |
| Dödsfall 1 prisbasbelopp           | 70 kronor                          |
| Dödsfall 2 prisbasbelopp           | 140 kronor                         |

#### Prisbasbeloppet

Prisbasbeloppet år 2023 är 52 500 kronor.



## Elitidrottens Vårdkostnadsförsäkringar

Elitidrottsförsäkringens vårdkostnadsförsäkring ger dig möjlighet att snabbt få den bästa vården. Ersättning lämnas för vård som ges inom Sverige och som uppkommer inom ett år från försäkringsfallet. Du väljer själv vilken klinik som ska ta hand om din skada. Ersättning lämnas oavsett om vården är offentligt finansierad eller inte.

|   | Omfattning BAS                | Omfattning BAS+Extra          |
|---|-------------------------------|-------------------------------|
| Kostnad för att ställa diagnos hela kroppen | Ingår                         | Ingår                         |
| Operation/ingrepp i knäled                  | Ingår                         | Ingår                         |
| Operation/ingrepp övriga kroppen            | Ingår inte                    | Ingår                         |
| Rehab efter ingrepp i knäled                | Ingår - högst 5 stycken       | Ingår inte                    |
| Rehab*                                      | Ingår inte                    | Ingår - högst 10 stycken      |
| Ansvartid                                   | 1 år från försäkringsfallet   | 1 år från försäkringsfallet   |
| Second opinion                              | I speciella fall              | I speciella fall              |
| Uppskjutet operation                        | Ingår när du meddelat Folksam | Ingår när du meddelat Folksam |

\*ingår oavsett operation eller inte.

### Självrisk

Försäkringen gäller utan självrisk.

## Vårdkostnadsförsäkring omfattning BAS

Med vårdkostnader avses i BAS försäkringen kostnader för att ställa diagnos såsom ett första läkarbesök, magnetröntgen eller annan röntgen. Som vårdkostnader räknas i BAS försäkringen även kostnader för artroskopiska ingrepp och operationer i knäled, samt därpå följande läkarvård, sjukhusvård samt läkemedel och behandling som föreskrivits av legitimerad läkare för att läka skadan eller sjukdomen.

Fysioterapi eller annan form av rehabilitering ersätts efter ingrepp i knäled. Ersättning för rehabilitering ersätts med högst fem tillfällen.

### Begränsningar i vårdkostnadsförsäkring BAS

- Artroskopiska ingrepp och operationer som rör annan kroppsdel än knäleden ersätts inte.
- Ersättning lämnas inte för resor och logi.

## Vårdkostnadsförsäkring omfattning BAS+Extra

Ersättning lämnas för vård som ges inom Sverige och som uppkommer inom ett år från försäkringsfallet. Med vårdkostnader avses i BAS+Extra försäkringen kostnader för att ställa diagnos såsom läkarvård, magnetröntgen, annan röntgen. Som vårdkostnader räknas i BAS+Extra försäkringen även artroskopiska ingrepp och operationer, läkarvård, sjukhusvård, läkemedel och behandling som föreskrivits av legitimerad läkare för att läka skada eller sjukdom.

Fysioterapi eller annan form av rehabilitering kan ersättas för att läka skada/sjukdom. Ersättning för rehabilitering ersätts med högst tio tillfällen.

### Begränsningar i BAS+Extra

För följande ingrepp, vård och rehabilitering lämnar vi ersättning med högst 40 000 kr per skada och ingrepp.

- CAM-operation (ljumske/höft) eller liknande,
- Diskbråcksoperation eller liknande ryggoperation,
- Operation av nyckelben med platta.

### Gemensamma begränsningar i BAS och BAS+Extra

- förkylning eller liknande och provtagning i samband med detta
- allergiutredning
- tandskada/tandbehandling
- vaccination
- terapi, psykologkonsultation eller motsvarande behandling
- överträning, utmattningssyndrom, trötthetssyndrom, utbrändhet eller liknande
- förlossning, abort, infertilitetsutredning för barnlöshet eller kontroll av havandeskap
- kosmetiska behandlingar och operationer samt behandlingar som inte är föranledda av försäkringsfallet oberoende av om dessa erfordras av psykiska skäl
- fotbäddar, skoinlägg eller andra hjälpmedel som inte har samband med skadans läkande under akut sjuktid,
- hälsostillstånd som enligt medicinsk erfarenhet beror på missbruk i olika former, till exempel missbruk av alkohol, narkotiska medel, läkemedel, spelmissbruk, matmissbruk, doping eller liknande
- sjukdom som omfattas av smittskyddslagen
- organtransplantationer
- alternativa behandlingsmetoder som inte står under Socialstyrelsens tillsyn
- hjälpmedel för stadigvarande bruk.

## Övriga valbara moment i Elitidrottsförsäkringen

Utöver vårdkostnadsdelen så kan Elitidrottsförsäkringen anpassas på många sätt, både genom att lägga till delar och välja att justera försäkringsbelopp. Du kan lägga till avbrottsersättning för att skydda dig mot den förlorade inkomst som en skada ofta kan innebära, både på kort och lång sikt. Det finns även möjlighet att lägga till ersättningar vid medicinsk invaliditet och dödsfall. Dessa moment kan även tecknas enskilt.

### Tillfälligt Idrottsavbrott

Om du har varit skadad eller sjuk och efter karenstiden inte kan delta i en match eller tävling på grund av arbetsförmåga, utbetalar vi månadsersättning. Då måste du lämna ett läkarintyg som styrker att du är arbetsförmögen (idrott). Arbetsförmåga börjar den dag försäkringsfallet inträffar och pågår till och med den dag du är fullt arbetsför. Karenstid är den tid arbetsförmåga ska pågå, innan du har rätt till ersättning, vanligtvis 30, 60 eller 90 dagar. Högsta möjliga ersättning är tolv månader utöver karenstiden.

### Bestående idrottsavbrott (karriärstopp)

Om du blir varaktigt arbetsförmögen (idrott) inom två år från det att försäkringsfallet inträffat, utbetalar vi ersättning. Två olika läkare ska styrka genom intyg att du är varaktigt arbetsförmögen. Folksam utser en av dessa.

Försäkringsbeloppen minskas (utan att detta påverkar premien) med 20 procent om du fyllt 31 år vid försäkringsfallet, med 40 procent om du fyllt 32 år, med 60 procent om du fyllt 33 år och med 80 procent om du fyllt 34 år. Om du fyllt 40 år utbetalas inget försäkringsbelopp.

Ersättningen utbetalas tidigast ett år från försäkringsfallet med 50 procent av försäkringsbeloppet. Den återstående delen utbetalas ett år efter första utbetalningsdagen. Efter att du fått ersättning för bestående idrottsavbrott, kan du inte komma tillbaka till idrott på tävlingsnivå högre än regions-, distrikts-, korp- eller motionsnivå. Om du gör det, kan du bli skyldig att betala tillbaka utbetald ersättning.

### Medicinsk invaliditet

Försäkringsbeloppet framgår av försäkringsbeskedet. Vi lämnar ersättning om du efter försäkringsfall har fått en bestående nedsättning av kroppsfunktionen. Vid invaliditetsgrader 1–4 procent lämnas ersättning med en procent av försäkringsbeloppet. Vid invaliditetsgrader 5–74 procent lämnas ersättning med så stor del av försäkringsbeloppet som motsvarar invaliditetsgraden angiven i procent. Vid invaliditetsgrader 75 procent eller högre lämnas ersättning med dubbelt försäkringsbelopp.

### Dödsfall

Försäkringsbeloppet framgår av försäkringsbeskedet. Om du avlider oavsett orsak utbetalas ett dödsfallsbelopp till dödsboet.



För- och efterköpsinformation som innehåller viktig information om försäkringen. Om något försäkringsskydd är särskilt viktigt för dig, undersök vad försäkringen omfattar.

## Vanliga händelser när du kan få ersättning

| Vårdkostnadsförsäkring BAS  |  |
|---|--|
| <b>Vi ersätter</b>  | <b>Vi ersätter inte</b>  |
| Vårdkostnader för att ställa diagnos såsom ett första läkarbesök, magnetröntgen eller annan röntgen oavsett kroppsdel. Vi ersätter också vårdkostnader för artroskopiska ingrepp och operationer i knä samt därpå efterföljande läkarvård, behandling samt upp till fem rehabiliteringstillfällen.  | Andra artroskopiska ingrepp, operationer och vidare behandling som rör annan kroppsdel än knä.   |
| Vårdkostnadsförsäkring BAS+Extra  |  |
| <b>Vi ersätter</b>  | <b>Vi ersätter inte</b>  |
| Vårdkostnader för såsom läkarbesök, magnetröntgen eller annan röntgen, behandlingar och operationer för att ställa diagnos och läka skada eller sjukdom. Ersättning kan också lämnas för rehabilitering med upp till tio tillfällen.  | Kostnader för vård, operation, rehabilitering som överstiger 40 000 kr per skada vid följande ingrepp: <ul style="list-style-type: none"><li>• CAM-operation (ljumske/höft) eller liknande</li><li>• Diskbråcksoperation eller liknande ryggoperation</li><li>• Operation av nyckelben med platta.</li></ul> |
| Tillfälligt Idrottsavbrott  |  |
| <b>Vi ersätter</b>  | <b>Vi ersätter inte</b>  |
| Månadsersättning (efter karenstid) med det försäkringsbelopp som angivits i försäkringsbeskedet när du är arbetsförmögen (idrott) och inte kan delta i match eller tävling i den idrott som försäkringen är tecknad för.  | Inkomstförlust från annat arbete än idrott.  |
| Bestående Idrottsavbrott  |  |
| <b>Vi ersätter</b>  | <b>Vi ersätter inte</b>  |
| Om du drabbas av försäkringsfall (skada/sjukdom) under försäkringstiden som inom två år leder till att du blir varaktigt arbetsförmögenhet (idrott) utbetalas ersättning med det försäkringsbelopp som angivits i försäkringsbeskedet.  | Om arbetsförmågan (idrott) inträffar senare än två år efter försäkringsfallet samt om arbetsförmågan sammantaget beror på flera olika skador, sjukdomar, försäkringsfall där man varit fullt arbetsför däremellan.   |
| Medicinsk invaliditet   |  |
| <b>Vi ersätter</b>  | <b>Vi ersätter inte</b>  |
| Bestående nedsättning av funktionsförmågan, om du inte kan använda kroppen fullt ut på grund av försäkringsfallet. För att avgöra graden av invaliditet finns en tabell som är gemensam för alla svenska försäkringsbolag. Ersättningen kan variera beroende på hur mycket funktionsförmågan är nedsatt och vilket försäkringsbelopp du har valt. | Medicinsk invaliditet (funktionsförmåga) som redan är nedsatt på grund av tidigare sjukdom, sjuklig förändring eller annan kroppsskada. I de fallen frånräknas motsvarande medicinsk invaliditetsgrad.   |

## Hur gör du om du blir skadad eller sjuk

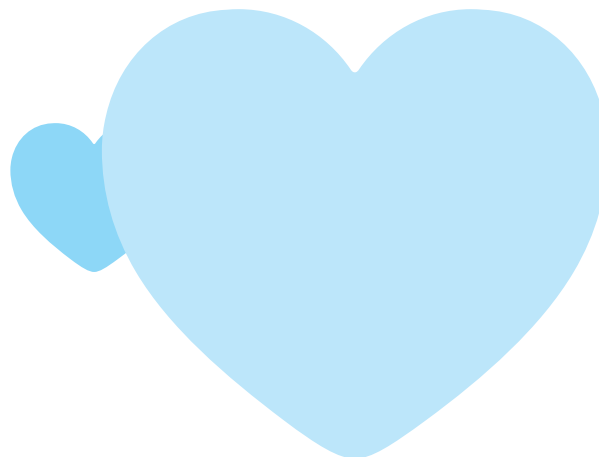
Kontakta den klinik du vill bli vårdad hos. Läkaren du besöker tar vid behov kontakt med Folksam. Folksam tar ställning till om kostnaden för den behandling som planeras är ersättningsbar och svarar läkaren. Om ingrepp måste göras så akut att det inte är möjligt att vänta på Folksams besked, kontaktas Folksam snarast därefter.

Faktura för godkänt läkarbesök eller operation skickas direkt från vårdgivaren till Folksam. Övriga ersättningsbara utlägg för till exempel medicin betalar du först själv och sedan kontaktar du Folksam för reglering.

Vid inträffad skada kan du alltid kontakta våra skadereglerare på Folksam Elitidrott  
Telefon: 08-772 87 95

Om du har frågor om din försäkring eller behöver komplettera din elitidrottförsäkring ska du kontakta supporten för Idrott & Hälsa.

Telefon: 0771-950 950  
E-post: [folksam.sport@folksam.se](mailto:folksam.sport@folksam.se)



För- och efterköpsinformation som innehåller viktig information om försäkringen. Om något försäkringsskydd är särskilt viktigt för dig, undersök vad försäkringen omfattar.

## Om försäkringen

Det här är en sammanfattning av försäkringsvillkoren. Det är de fullständiga försäkringsvillkoren som tillsammans med försäkringsbeskedet utgör avtalet mellan oss. I försäkringen finns vissa begränsningar. Vissa finns beskrivna i det här häftet – men det är de fullständiga villkoren som gäller. Kontakta oss om du vill ha dem eller hämta dem på folksam.se.

### Krav för att få teckna försäkring

- En förutsättning för att teckna försäkringen är att du ska:
- representera svensk förening på elitnivå (oavsett nationalitet)
- studera på Riksidrottsgymnasie eller annan liknande utbildning med idrottsinriktning i Sverige
- vara professionell idrottare (svensk medborgare) med säte inom Europa.

### Inträdeskrav i övrigt

Förutsättning för inträde i försäkringen är att du är fullt arbetsför (idrott) och dessförinnan inte varit arbetsförmögen (idrott) mer än 14 kalenderdagar i en följd under de senaste 120 kalenderdagarna. Detta krav gäller också vid utökning av försäkringen.

I samband med ansökan ska uppgift lämnas om de två senaste tillfällena som föranlett arbetsförmåga (idrott) i mer än 14 kalenderdagar i en följd. Har någon sådan arbetsförmåga (idrott) inte funnits ska även detta meddelas.

### När försäkringen gäller

Vårt ansvar (försäkringsskyddet) startar dagen efter du ansökt om försäkring eller antagit ett anbud från oss, under förutsättning att du har lämnat in fullständiga ansökningshandlingar och att vi beviljar försäkringen på normala villkor. Detta gäller dock inte om du har begärt att försäkringen ska träda i kraft senare. Försäkringen förnyas för ett år i taget under förutsättning att du eller vi inte säger upp den och att du betalar för en ny försäkringsperiod. Vi har rätt att ändra priset och försäkringsvillkoren vid årsförvalldagen utan att säga upp försäkringen. Du får när som helst säga upp försäkringen så att den upphör omedelbart eller vid viss tidpunkt i framtiden. Även vi har rätt att säga upp försäkringen före försäkringstidens utgång om du dröjer med att betala, lämnar oriktiga uppgifter, grovt åsidosätter dina förpliktelser mot oss eller om det finns andra synnerliga skäl.

### Skatteregler

Försäkringen är i skatterättslig mening en kapitalförsäkring. Premien är inte avdragsgill i inkomstdeklarationen. Försäkringsbelopp som utbetalas är fria från inkomstskatt.

### Ångerrätt

När du har tecknat försäkring har du möjlighet att ångra försäkringsavtalet inom 30 dagar från det att du fått försäkringshandlingarna (försäkringsbeskedet) från oss.

Om du vill använda din ångerrätt kontaktar du Folksam, genom antingen telefon, e-post, eller genom att skriva till oss. Du kan också använda en ångerblankett som du hittar på konsumentverket.se. Om du ångrar dig måste du meddela oss detta inom dessa 30 dagar.

Vi har alltid rätt att kräva premie för den tid försäkringen varit gällande.

### Förklaringar av viktiga begrepp

#### Ansvarstid

Den längsta tid under vilken ersättning kan betalas för ett försäkringsfall. Ansvarstiden räknas från den dag då försäkringsfallet inträffade.

#### Arbetsförmåga (idrott)

Med arbetsförmåga (idrott) menas att du på grund av försäkringsfall förlorat möjligheten att delta i match eller tävling i den idrott försäkringen är tecknad för.

#### Fullt arbetsför (idrott)

Med fullt arbetsför (idrott) menas att du deltar i match eller tävling i den idrott försäkringen är tecknad för eller att det medicinska tillståndet är sådant att det hade varit möjligt att delta i match eller tävling i den idrott försäkringen är tecknad för.

### Priser

Försäkringens pris bestäms för ett år i taget och beror på vilka val du gjorde när du köpte den. Du kan betala per år, halvår, kvartal eller månad med autogiro eller med inbetalningskort. Väljer du per månad sker det alltid med autogiro.

### När lämnar Elitidrottsförsäkringen ersättning?

Försäkringen gäller dygnet runt och lämnar ersättning vid såväl olycksfallsskada som vid sjukdom.

### Olycksfallsskada

En olycksfallsskada är en kroppsskada som du drabbas av genom en oförutsedd plötslig yttre händelse. Psykiska besvär är inte en kroppsskada. Även kroppsskada som orsakats av solsting, värmeslag, förfrysning, vridvård mot knä, fraktur (dock inte stressfraktur) och avsliten hälsena utan oförutsedd plötslig yttre händelse jämställs med olycksfallsskada. Med olycksfallsskada avses inte frivilligt orsakad kroppsskada och kroppsskada som uppkommit genom:

- Smitta av bakterier, virus eller annat smittämne. Smitta på grund av insektsstick eller insektsbett, till exempel TBE eller borreliainfektion på grund av fästingbett, kan dock ersättas som olycksfallsskada.
- Smitta eller förgiftning genom intagande av mat eller dryck.
- Ingrepp, behandling, undersökning (skada vid medicinsk behandling) eller användning av läkemedel.
- Förslitning, överbelastning eller överansträngning.

### Sjukdom

Med sjukdom menar vi en avvikelse från hälsotillståndet som kräver sjukvård och som inte är en olycksfallsskada enligt ovan.

### Begränsningar i försäkringens giltighet

Det finns några situationer när försäkringen inte gäller alls eller med begränsad omfattning, här är några exempel:

- Kostnader utanför Sverige – de kan eventuellt i stället täckas av hemförsäkringen eller reseförsäkringen.
- Ersättning för vårdkostnader lämnas inte för olycksfallsskada eller sjukdom som du råkar ut för under vistelse utanför Sverige som varar mer än 45 dagar i en följd.
- Om skadan beror på att du varit grovt vårdslöst till exempel genom påverkan av alkohol, annat berusningsmedel, narkotiska preparat eller dopningspreparat eller genom påverkan av läkemedel som inte har använts i medicinskt syfte enligt läkares ordination.
- Om skadan inträffar under krig, krigsliknande händelser, terrorhandling, revolution, inbördeskrig, uppror eller atomkärnreaktion.
- Försäkringen ger inte rätt till ersättning vid olycksfall/sjukdom som inträffat före det att försäkringen trädde i kraft. Inte heller för följder av olycksfall/sjukdom som tidigare funnits men som visar sig först efter att försäkringen trädde i kraft.

### Begränsningar i vårdkostnadsförsäkring BAS

- Artroskopiska ingrepp och operationer som rör annan kroppsdel än knäleden ersätts inte.
- Ersättning lämnas inte för resor och logi.

### Begränsningar i vårdkostnadsförsäkring BAS+Extra

#### Artroskopiska ingrepp och operationer

För följande ingrepp, vård och rehabilitering lämnas ersättning med högst 40 000 kr per skada och ingrepp.

- CAM-operation (ljumske/höft) eller liknande.
- Diskbråcksoperation eller liknande ryggoperation
- Operation av nyckelben med platta.

### Gemensamma begränsningar för BAS och BAS+Extra

#### Hjälpmedel

Ersättning lämnas inte för hjälpmedel.

#### Undantag

Besvär och behandlingar som inte ersätts

- förkylning eller liknande och provtagning i samband med detta (t ex övre luftvägsinfektion, ÖLI)
- allergiutredning/astmautredning
- tandskada/tandbehandling
- vaccination
- terapi, psykologkonsultation eller motsvarande behandling
- överträning, utmattningsyndrom, trötthetssyndrom, utbrändhet eller liknande
- förlösning, abort, infertilitetsutredning för barnlöshet eller kontroll av havandeskap
- kosmetiska behandlingar och operationer samt behandlingar som inte är föranledda av försäkringsfallet oberoende av om dessa erfordras av psykiska skäl
- hälsotillstånd som enligt medicinsk erfarenhet beror på missbruk i olika former, till exempel missbruk av alkohol, narkotiska medel, läkemedel, spelmissbruk, matmissbruk, doping eller liknande
- sjukdom som omfattas av smittskyddslagen
- organtransplantationer
- alternativa behandlingsmetoder som inte står under Socialstyrelsens tillsyn.

### Ansvarstid

Ansvarstiden för varje försäkringsfall är ett år räknat från den dag försäkringsfallet inträffade. Om försäkringen upphör eller lämnas obetald under försäkringstiden finns ingen ansvarstid. Om du efter den totala ansvarstiden på ett år drabbas av försäkringsfall som har ett medicinskt samband med tidigare försäkringsfall räknas detta som nytt försäkringsfall om du varit fullt arbetsför idrott under mer än 12 månader.

### Second opinion

Second opinion innebär en möjlighet för dig att i speciella fall, till exempel vid allvarlig diagnos eller behandling få ytterligare en medicinsk bedömning av oberoende specialist. Folksam förbehåller sig rätten att avgöra om du har rätt till ersättning för Second opinion.

### Uppskjuten operation

Du har möjligheten att skjuta fram operation/ingrepp om ingreppet påverkar din tävlingssäsong. Om du väljer att flytta fram operation/ingrepp ska beslut om detta meddelas till Folksam så snart som möjligt. Beslut meddelas av dig själv eller vårdgivaren.

### Vänta inte med att anmäla en skada!

Rätten till försäkringsersättning eller annat försäkringsskydd upphör om den som gör anspråk på ersättning inte väcker talan mot oss inom tio år från tidpunkten när det förhållande som enligt försäkringsavtalet berättigar till sådant skydd inträdde.

Den som framställt sitt anspråk till oss inom den tid som anges här, har dock alltid minst sex månader på sig att väcka talan mot oss från den dag vi har förklarat att vi tagit slutlig ställning till anspråket.



**För- och efterköpsinformation som innehåller viktig information om försäkringen.**  
**Om något försäkringsskydd är särskilt viktigt för dig, undersök vad försäkringen omfattar.**

#### **Skydd av personuppgifter**

Vi värnar om din personliga integritet och vill att du ska känna dig trygg i hur vi hanterar dina uppgifter. När du ingår ett försäkringsavtal med oss, behöver vi hantera dina personuppgifter för att kunna administrera försäkringsförhållandet, hantera anmälda skador, beräkna försäkringspremier eller för att tillhandahålla relevant information och marknadsföring till dig. De uppgifter vi behandlar kan vara ditt namn och adress, hälsoinformation, om det finns medförsäkrad, uppgifter om försäkringsfall och annan relevant information. Merparten av personuppgifterna samlas in från dig men vi kan även samla in uppgifter från en tredje part eller från offentliga källor. Personuppgifterna behandlas huvudsakligen för att vi ska kunna fullgöra våra åtaganden enligt försäkringsavtalet. Vi kan även behöva hantera uppgifterna för att fullgöra en rättslig förpliktelse, för att fastställa, göra gällande eller försvara ett rättsligt anspråk eller när vi har ett berättigat intresse av att hantera dina uppgifter.

Kontaktuppgifter till det Folksam-bolag som är ansvarigt för hanteringen av dina personuppgifter finner du i ditt försäkringsbesked. Du kan från och med 25 maj 2018 även kontakta Folksams dataskyddsombud på [dataskyddsombud@folksam.se](mailto:dataskyddsombud@folksam.se).

Vi kommer att spara dina personuppgifter så länge vi behöver dem för att uppfylla det ändamål för vilka de samlats in. Därefter raderar vi uppgifterna. Dina personuppgifter hanteras med sekretess. Dina adressuppgifter och grundläggande uppgifter om ditt avtal hanteras i ett för Folksam-bolagen gemensamt kundregister för bland annat automatiskt adressuppdatering och samordning av bolagens information och marknadsföring till dig. Vi kan även behöva lämna ut vissa personuppgifter till återförsäkringsbolag. Om uppgifterna överförs till ett land utanför EU, säkerställer vi att sådan överföring är laglig, exempelvis genom att använda de standardiserade modellklausuler för dataöverföring som antagits av EU-kommissionen och som finns tillgängliga på EU-kommissionens webbplats.

Du har rätt att få information om vilka uppgifter som vi behandlar om dig, att få felaktiga uppgifter rättade, att begära att vi begränsar vår behandling och att dina uppgifter överförs till annan part samt invända mot den behandling vi utför. Du har även rätt att inge klagomål till ansvarig tillsynsmyndighet.

Läs mer om vår hantering av personuppgifter och dina rättigheter på [folksam.se/personuppgifter](http://folksam.se/personuppgifter).

#### **Skaderegistrering**

Bolaget använder sig också av ett för försäkringsbranschen gemensamt skadeanmälningsregister (GSR). Detta register innehåller vissa uppgifter om skadan samt uppgift om vem som begärt ersättning och används endast i samband med skadereglering. Det innebär att bolaget får reda på om du tidigare anmält någon skada hos annat försäkringsbolag. Ändamålet med GSR är att tillhandahålla ett underlag till försäkringsföretag för att identifiera oklara försäkringsfall.

Däriigenom kan företagen motverka utbetalning av ersättningar som baseras på oriktiga uppgifter. Uppgifterna kan även användas i oidentifierad form för statistiska ändamål.

Personuppgiftsansvarig för GSR är Skadeanmälningsregister (GSR) AB, Box 24171, 104 51 Stockholm. Se [www.gsr.se](http://www.gsr.se) för mer information om den behandling av uppgifter som förekommer i registret.

Vi kan också lämna uppgifter om bland annat stölder och eftersökt gods till Larmtjänst AB, en branschgemensam organisation som arbetar för att bekämpa försäkringsrelaterad brottslighet.

#### **Försäkringsgivare**

Försäkringsgivare är Folksam ömsesidig sakförsäkring, organisationsnummer 502006-1619. Att Folksam är ett ömsesidigt försäkringsbolag innebär att det ägs av försäkringstagarna. Huvudkontorets besöksadress är Bohusgatan 14, Stockholm, telefonnummer: 0771-950 950, e-post: [folksam@folksam.se](mailto:folksam@folksam.se), webb: [folksam.se](http://folksam.se)

Folksams verksamhet är försäkringar och sparande. Verksamheten står under tillsyn av Finansinspektionen.

Finansinspektionens adress är Box 7821, 103 97 Stockholm, telefonnummer: 08-408 980 00, e-post: [finansinspektionen@fi.se](mailto:finansinspektionen@fi.se), webb: [finansinspektionen.se](http://finansinspektionen.se)

Vår marknadsföring följer svensk lag och står under tillsyn av Konsumentverket. Konsumentverkets adress är Box 48, 651 02 Karlstad, telefonnummer: 0771-42 33 00, e-post: [konsumentverket@konsumentverket.se](mailto:konsumentverket@konsumentverket.se), webb: [konsumentverket.se](http://konsumentverket.se)

Försäkringsvillkoren tillhandahålls på svenska och all kommunikation mellan dig och Folksam sker på svenska.

Vi lämnar rådgivning för denna produkt och dess avtalsinnehåll. Folksam har en lönomodell som kan innebära att Folksams anställda mottagit fast och/eller rörlig ersättning i samband med ditt köp, eller utökning, av detta försäkringsavtal. Närmare information kan du hitta på [folksam.se](http://folksam.se)

#### **Vi vill att du ska vara nöjd**

Det är viktigt att det finns en väl fungerande klagomålshantering för att du som kund ska kunna få dina intressen tillgodosedda. En god hantering av klagomål ger oss en möjlighet att fånga upp problem samt att vidta förebyggande åtgärder. Om du vill anmäla ett klagomål så kan du göra det själv på [folksam.se/klagomal](http://folksam.se/klagomal) eller ringa oss på 0771-950 950.

Om du inte är nöjd med ett beslut som vi har tagit och vill gå vidare med ditt ärende har du rätt att få det prövat.

#### **Kundombudsmannen Folksam,**

E-post: [kundombudsmannen@folksam.se](mailto:kundombudsmannen@folksam.se). Telefon 020-65 52 53.

#### **Personförsäkringsnämnden,**

Webb: [forsakringsnamnder.se](http://forsakringsnamnder.se). Telefon 08-522 787 20.

#### **Allmänna reklamationsnämnden,**

Webb: [arn.se](http://arn.se). Telefon: 08-508 860 00.

#### **Tingsrätten**

Webb: [domstol.se](http://domstol.se)

#### **Konsumenternas försäkringsbyrå**

Ger information och kostnadsfria råd men prövar inte enskilda försäkringstvister.

Webb: [konsumenternas.se](http://konsumenternas.se). Telefon 0200-22 58 00.

#### **Kommunal konsumentvägledning**

Finns i många kommuner och ger kostnadsfri hjälp i försäkringsärenden.

Kom ihåg -  
fullständiga villkor för  
din försäkring hittar du  
på [folksam.se](http://folksam.se)