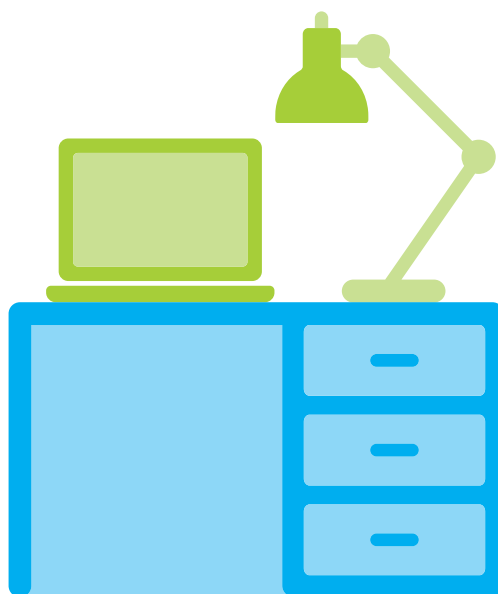


Småföretagar- försäkring



Innehåll

Översiktlig information	4
A1. Egendomsförsäkring – Ordinarie försäkringsställe	7
1. Vem försäkringen gäller för	7
2. När försäkringen gäller	7
3. Var försäkringen gäller	7
4. Försäkrat intresse	8
5. Objekttyper	8
6. Försäkrad egendom	10
7. Försäkringsform	12
8. Försäkringsbelopp	12
9. Självrisiker	14
10. Skadehändelser	14
11. Säkerhetsföreskrifter	24
12. Åtgärder i samband med skada	30
13. Skadevärderingsregler	31
14. Skadeersättningsregler	35
A2. Egendomsförsäkring - Arbetsområde	37
1. Vem försäkringen gäller för	37
2. När försäkringen gäller	37
3. Var försäkringen gäller	38
5. Objekttyper	38
6. Försäkrad egendom	39
7. Försäkringsform	39
8. Försäkringsbelopp	39
9. Självrisiker	39
10. Skadehändelser	40
11. Säkerhetsföreskrifter	41
12. Skadevärderingsregler	43
B. Avbrotts- och extrakostnadsförsäkring	44
1. Vem försäkringen gäller för	44
2. När försäkringen gäller	44
3. Var försäkringen gäller	44
4. Försäkrat intresse	44
5. Försäkringsbelopp – Högsta ersättning	45
6. Karens och självrisk	46
7. Försäkrade skadehändelser	46
8. Säkerhetsföreskrifter	47
9. Åtgärder i samband med skada	47
10. Skadevärderingsregler	48
11. Skadeersättningsregler	48
C. Ansvarförsäkring	50
1. Vem försäkringen gäller för	50
2. När försäkringen gäller	50
3. Var försäkringen gäller	50
4. Vad försäkringen gäller för	50
5. Undantag – begränsningar	51
6. Försäkringsbelopp – Högsta ersättning	54
7. Självrisk	54
8. Åtgärder i samband med skada	55

9. Skadeersättningsregler	56
D. Rättsskyddsförsäkring	57
1. Tvistemål	57
2. Skattemål	59
3. Gemensamma bestämmelser	59
E. Överfallsförsäkring	61
1. Vem försäkringen gäller för	61
2. När försäkringen gäller	61
3. Var försäkringen gäller	61
4. Vad försäkringen gäller för	61
5. Försäkringsbelopp – högsta ersättning	61
6. Självrisk	63
7. Åtgärder i samband med skada	63
8. Tidpunkt för betalning av ersättning och räntebestämmelser	63
F. Kristerapi	64
1. Vem försäkringen gäller för	64
2. När försäkringen gäller	64
3. Var försäkringen gäller	64
4. Vad försäkringen gäller för	64
5. Vad försäkringen inte gäller för	64
6. Självrisk	64
7. Anmälan om skada	64
G. ID-stöld	65
1. Var skyddet vid ID-stöld gäller	65
2. Vem skyddet vid ID-stöld gäller för	65
3. När gäller skyddet för ID-stöld	65
4. Syftet med ID-stöld	65
5. Vad omfattas	65
6. Självrisk	65
7. Vad omfattas inte	65
8. Vad avses med identitetsstöld	65
9. Lämnar den försäkrade nödvändiga fullmakter	66
10. Den försäkrades skyldigheter – du har själv ansvaret för att göra följande	66
X. Allmänna avtalsbestämmelser	67
1. Försäkringstiden med mera	67
2. Premiebetalning	68
3. Rätt att säga upp försäkringsavtalet under försäkringstiden	69
4. Upplysningsplikt och andra förpliktelser	69
5. Försäkringsförmedlare	71
6. Återkrav	71
7. Dubbelförsäkring	71
8. Tvist om värdering	71
9. Undantag – allmänna	71
10. Preskription med mera	72
11. Skydd av personuppgifter	72
12. Skaderegistrering	73
13. Försäkringsavtalslagen med mera	73

Översiktlig information

Detta försäkringsvillkor utgör en del av försäkringsavtalet mellan försäkringstagaren och Folksam. Försäkringsgivare är Folksam ömsesidig sakförsäkring, organisationsnummer 502006-1619, i fortsättningen kallat bolaget. Adress: 106 60 Stockholm.

Villkoret ingår i en serie villkor för småföretagarförsäkring. Samtliga dessa villkor är indelade efter ett gemensamt system, vilket medför att numreringen inte alltid är löpande.

I försäkringsbeskedet finns – i aktuella fall – uppgifter om Försäkringsperiod

- Försäkrad verksamhet
- Försäkringsställe
- Försäkrad egendom
- Försäkringsbelopp
- Försäkringsform
- Försäkringsomfattning
- Ansvarstid – avbrott (om avvikande från grundomfattning)
- Försäkringsvillkor
- Grundsjälvrisker

De villkor som gäller för försäkringen anges i försäkringsbeskedet med villkorsnummer och villkorsnamn.

Olika typer av villkor

- Grundvillkor
- Villkor för produkttillval
- Villkor för utvidgningar och begränsningar

Utformning

Villkoren hämtas som pdf-fil på folksam.se

Kortare villkorstexter kan finnas i försäkringsbeskedet.

Följande moment omfattas av försäkringen om inte annat anges

Egendom

- Brandskada
- Vattenskada
- Inbrott och skadegörelse
- Rån
- Glas, skylt, markis
- Kyl- och frysskada
- Allrisk- och maskinskada
- Allrisk – Arbetsområde (ingår endast för vissa verksamheter)*

Avbrott/extrakostnad – Ordinarie försäkringsställe

Avbrott/extrakostnad i rörelsen

- vid ersättningsbar skada
- vid maskinskada

Avbrott – Arbetsområde (ingår endast för vissa verksamheter)*

Avbrott i rörelsen

- vid ersättningsbar skada på arbetsområdet

Ansvar

Allmänt ansvar och produktansvar

Rättsskydd

- Tvist
- Skattemål

Överfall

Kris

ID-stöld

* *Arbetsområde – Om detta skydd ingår för din verksamhet så framgår det av försäkringsbrevet.*

Begränsningar i försäkringsskyddet och särskilda självrisker

I vissa försäkringsmoment finns undantag när försäkringen inte gäller. Det finns också andra begränsningar till exempel i form av högsta ersättning i vissa åtaganden. Försäkringen kan också gälla med en högre självrisk för vissa moment, som är högre än grundsjälvrisk.

All information om undantag, högsta ersättningsbelopp och särskilda självrisker som gäller för försäkringen står i försäkringsvillkoren eller anges i försäkringsbeskedet.

Det är därför viktigt att du läser igenom villkoren och försäkringsbeskedet och särskilt noterar vad som står under rubrikerna ”Undantag”, ”Högsta ersättning” och ”Särskild självrisk”.

Lägg också särskilt märke till vad som står under ”Säkerhetsföreskrifter” samt ”Åtgärder i samband med skada – räddningsplikt”, vilka punkter du också kan läsa mer om nedan.

Upplysningsplikt

Både vid tecknandet och vid förnyelse av försäkringen är det viktigt att du lämnar oss rätt uppgifter om försäkringsbelopp, lönekostnad, årsomsättning och andra uppgifter som ligger till grund för försäkringen.

Om du inser att bolaget tidigare har fått oriktiga eller ofullständiga uppgifter om förhållanden av uppenbar betydelse för riskbedömningen ska du utan oskäligt dröjsmål rätta uppgifterna.

Riskökning

Ändras de förhållanden som ligger till grund för försäkringen och medför ändringen ökad risk för skada, ska du meddela detta till bolaget.

Har du uppsåtligt eller av oaktsamhet eftersatt din upplysningsplikt kan det, liksom vid riskökning, leda till att bolaget är fritt från ansvar för, eller endast har ett begränsat ansvar för skada.

Säkerhetsföreskrifter

För att minska risken för skada gäller försäkringen med vissa säkerhetsföreskrifter. Försäkringsvillkoren innehåller ett särskilt avsnitt med de föreskrifter som gäller för brand-, vatten- och inbrottsförsäkring. Där anges också viktiga föreskrifter avseende hantering av datorprogram och datainformation samt övriga skadehändelser. Föreskrifterna är tillämpliga både för egenoms- och avbrottsförsäkringen. Föreskrifter kan också anges i försäkringsbeskedet eller i särskilt villkor som framgår av försäkringsbeskedet.

Om föreskrifterna inte följs och det inträffar en skada betalas ersättning endast i den utsträckning skadan får antas ha inträffat även om föreskriften följts.

Åtgärder i samband med skada

Räddningsplikt

Försäkrad ska efter förmåga

- avvärja skada som kan befaras vara omedelbart förestående
- begränsa skada som redan inträffat
- snarast möjligt omhänderta och skydda skadad egendom
- vidta lämpliga åtgärder, även provisoriska, för att upprätthålla den försäkrade rörelsens drift
- söka bereda arbetstagare som blivit arbetslösa annan produktiv sysselsättning

Skadeanmälan

Skada som kan medföra ersättningskrav ska anmälas till bolaget så snart som möjligt. Vid stöld, inbrott, rån, överfall eller annat brott ska polisanmälan göras och kopia på anmälan sändas till bolaget.

Ersättningskrav

Ersättningskrav ska framställas till bolaget senast tolv månader från det att den försäkrade fått kännedom om möjlighet att få ersättning.

Innehåll

Försäkringens omfattning framgår av försäkringsbeskedet.

Basbelopp

Med basbelopp avses prisbasbeloppet som fastställs enligt Socialförsäkringsbalken (2010:110) och som gällde det år skadan inträffade.

A1. Egendomsförsäkring – Ordinarie försäkringsställe

1. Vem försäkringen gäller för

1.1 Försäkringstagaren

Försäkringen avser endast i försäkringsbeskedet angiven verksamhet och gäller – om inte annat anges i försäkringsbeskedet – för försäkringstagaren som ägare till försäkrad egendom.

1.2 Annan än försäkringstagaren

Försäkringen gäller även för annan ägare av försäkrad egendom då försäkringstagaren i avtal åtagit sig att ansvara för egendomen.

2. När försäkringen gäller

Försäkringen gäller för egendomsskada som inträffat under den tid försäkringen varit betald och i kraft.

3. Var försäkringen gäller

3.1 På försäkringsstället

Försäkringen gäller på samtliga av försäkringstagaren, för den försäkrade rörelsen, disponerade ordinarie förvaringsplatser. Försäkringen gäller med ett gemensamt försäkringsbelopp (sammanlagt belopp) för egendom tillhörande samma objekttyp. Med förvaringsplats avses här skilda byggnader/lokaler eller skilda upplag under bar himmel.

3.1.1 Uppgiftsskyldighet – Ny eller förändrad förvaringsplats

Utöver de uppgifter för beräkning av premie för bland annat förnyat avtal, som försäkringstagaren lämnar, enligt X. Allmänna avtalsbestämmelser 1.3, gäller att anmälan omedelbart ska göras då en ny förvaringsplats med värde av betydelse tillkommer, och när det gäller maskinerier även då någon förvaringsplats väsentligt förändras. Se även X. Allmänna avtalsbestämmelser 4.1 och 4.2.

3.2 På annan plats

3.2.1 Brand-, vattenskade-, inbrotts- och maskinförsäkring

Försäkringen gäller även på annan plats inom Norden vid tillfällig förvaring, dock längst 6 månader, upp till 5 basbelopp. Överstiger egendomens värde 5 basbelopp gäller för försäkringen dessutom bestämmelserna om riskökning enligt X. Allmänna avtalsbestämmelser 4.2.

Värdet av egendomen ska ingå i försäkringsbeloppet och försäkringstagaren ska stå faran för egendomen. De säkerhetsföreskrifter, begränsningar och undantag som gäller för försäkringen ska tillämpas.

Anmärkning

Med annan plats vid tillfällig förvaring avses inte

- plats som försäkringstagaren stadigvarande innehar eller nyttjar
- plats hos kund, leverantör eller legotillverkare där försäkringstagaren stadigvarande förvarar egendomen.

Undantag

Utanför i försäkringsbeskedet angivet försäkringsställe gäller inte försäkringen

- för varor med värde överstigande 5 basbelopp
- för pengar och värdehandlingar, se dock 3.2.2
- under transport, se dock 3.2.3
- inom arbetsområde, se dock A2

3.2.2 Rånförsäkring

Försäkringen gäller även på annan plats inom Norden vid tjänsteutövning.

3.2.3 Transportförsäkring

Försäkringen gäller under egna transporter inom Norden enligt 10.6 Transportförsäkring.

3.3 Lös egendom på hemmakontor

Försäkringen gäller även för lös egendom 5.11 som förvaras på av försäkringstagaren för den försäkrade rörelsen disponerat kontor i försäkringstagarens bostad. Vid skada på lös egendom enligt 5.11 förvarad på sådant hemmakontor är ersättningen begränsad till högst 2 basbelopp vid varje skadetillfälle om inte annat angetts i försäkringsbeskedet. För lös egendom på hemmakontor gäller skyddskrav enligt Folksam villkor för hem och villa.

4. Försäkrat intresse

Försäkringen gäller för det intresse som består i att den försäkrade egendomens värde inte minskar eller går förlorat och därför till exempel inte sådan förlust som uppkommer genom att egendomen inte kan användas på beräknat sätt.

5. Objekttyper

Egendom indelas i följande objekttyper

5.1 Byggnad

Härmed avses byggnad och sådan egendom som hör till byggnad enligt 2 kap 2 § jordabalken, som lyder:

”Till byggnad hör fast inredning och annat varmed byggnaden blivit försedd, om det är ägnat till stadigvarande bruk för byggnaden eller del av denna, såsom fast avbalkning, hiss, ledstång, ledning för vatten, värme, ljus eller annat med kranar, kontakter och annan sådan utrustning, värmepanna, element till värmeledning, kamin, kakelugn, innanfönster, markis, brandredskap, civilförsvarsmaterial och nyckel.”

I enlighet med vad som sägs i första stycket hör därjämte i regel till byggnad, såvitt angår

- bostad: badkar och annan sanitetsanläggning, spis, värmeskåp, och kylskåp samt maskin för tvätt eller mangling
- butiklokal: hylla disk och skyltfönsteranordning
- samlingslokal: estrad och sittplatsanordning
- ekonomibyggnad till jordbruk: anordning för utfodring av djur och anläggning för maskinmjölkning
- fabrikslokal: kylsystem och fläktmaskineri.

Reservdel och dubblett till föremål som avses i första eller andra stycket hör inte till byggnaden.

Om olika delar av en byggnad hör till skilda fastigheter, hör ett sådant föremål som avses i första eller andra stycket till den del av byggnaden där det finns”.

Till byggnad räknas även

- ledningar och utrustning för anslutning av dator och kabel-tv för boendes/hyresgästers gemensamma bruk
- sopsuganläggning, oljetank och bränsle inom fastigheten, avsedda för försäkrad byggnads uppvärmning.

5.2 Fastighetsinventarier

Härmed avses lös egendom för fastighetens skötsel. Med fastighetsinventarier avses här även:

- inventarier som fastighetsägaren anskaffat till hobbylokaler eller andra lokaler till lägenhets- eller lokal innehavarnas gemensamma bruk, och detta även om äganderätten överlåtits till en av lägenhets- eller lokal innehavarna bildad förening
- kontorsinventarier för förvaltning av den försäkrade fastigheten
- byggnadsmaterial som fastighetsägaren anskaffat för fastighetens underhåll och som är upplagt inom fastigheten. Som byggnadsmaterial betraktas även sådan egendom som utgjort byggnadstillbehör till den fasta egendomen, men som har tagits loss.

5.3 Markanläggning/markinventarier

Härmed avses fastighetens mark, växtlighet, stängsel, staket, flaggstång, brygga eller liknande anordningar, dock inte brunn och vattentäkt.

Hit räknas även fast lekutrustning, utomhusbelysning, uttag för motorvärmare, asfaltering och biljettautomat avsedd för parkering samt konstverk utomhus.

Med konstverk förstås byster, skulpturer med flera föremål som framställts huvudsakligen för utsmyckningsändamål och vars värde betingas av det konstnärliga utförandet.

5.4 Maskinerier (maskiner/inventarier)

Härmed avses egendom som inte kan hänföras till annan objekttyp. Därför hänförs till maskinerier bland annat:

- maskiner, inventarier, ledningar, som inte är att hänföra till objekttyp byggnad
- datorer med tillhörande utrustning samt datamedia*
- originalprogram med eller utan kopieringsskydd
- programvara försedd med hårdvarulås*
- förbrukningsartiklar till exempel bränsle och smörjmedel
- reservdelar till egna maskiner, verktyg och redskap
- utrustning för butik, kontor, laboratorium eller lagerlokal
- trycksaker, till exempel kataloger och reklamtryck
- modeller, press- och stansverktyg, formor och mönster såväl aktuella som inaktuella
- emballage av inventarietkaraktär
- egendom anskaffad för uthyrning eller leasing

* *Definition – Dator, datamedia och hårdvarulås*

Med dator avses:

- dator
- databehandlingsutrustning (maskinvara) med tillhörande in- och utenheter som till exempel bildskärm, tangentbord, mus, cd-läsare, skrivare, modem, skanner, datavideoprojektor, digitaliseringsbord, nätverkskablage, nätverksutrustning och digital utrustning, till exempel digitalkameror och digitala kopiatorer
- elförsörjning och kringutrustning, till exempel luftkonditioneringssystem, reservkraftsaggregat för att klara spänningsbortfall, skydds- och säkerhetsutrustning.

Med datamedia avses:

- databärare, det vill säga det fysiska underlag på vilket data registreras och lagras, till exempel cd, dvd och minneskort.

Med hårdvarulås avses:

- kopieringsskydd för programvara i form av en, utanför dator placerad, dosa innehållande ett PROM-minne som kvitterar och godkänner användandet av programvara.

Undantag

Av försäkringstagaren ägd fast inredning i hyrd lokal ingår inte i maskinerier. Med fast inredning förstås egendom som enligt jordabalkens regler 2 kap 2 § skulle vara att anse som fast egendom om den tillhörde fastighetsägare.

5.5 Fast egendom med mera i hyrd byggnad/lokal

5.5.1 Av försäkringstagaren ägd fast inredning

Härmed avses fast inredning, som till sin typ är att hänföra till fast egendom enligt 2 kap 2 § jordabalken, och som ägs och bekostas av försäkringstagaren i hyrd byggnad eller lokal.

5.5.2 Av fastighetsägare/hyresvärd ägd fast egendom

Härmed avses fönster, dörrar och inre byggnadsdelar, som försäkringstagaren enligt hyreskontrakt, lag eller bostadsrättsförnings stadgar är skyldig att svara för i hyrd byggnad eller lokal som disponeras för verksamheten.

Anmärkning

Med hyrd lokal jämställs även bostadsrätt och andelslägenhet.

5.6 Varor

Härmed avses:

- råvaror
- produkter i arbete
- hel- eller halvfabrikat
- varor anskaffade för försäljning
- osålda lottsedlar, som ska redovisas
- emballage och annan lös egendom, som är avsett att ingå i varan eller dess förpackning och att åtfölja varan eller försäljas tillsammans med denna.

5.7 Ritningar, arkivalier samt datainformation

Härmed avses:

- originalritningar och andra originalhandlingar, till exempel manuskript, bokföringshandlingar, kartotek, korrespondens och oexponerad originalfilm
- tidningsars, bildbyråers och fotoateljéers arkiv och liknande
- den information som finns på datamedia

5.8 Pengar och värdehandlingar

Härmed avses:

- pengar och gällande frimärken
- aktier, obligationer, kuponger, inlösta lottsedlar, växlar, checkar, försäljningsnotor och andra fordringsbevis eller värdebevis, till exempel färd- eller inträdesbiljetter, månads- eller årskort, förköpshäften samt telefonkort. Som värdebevis avses inte bank- och kreditkort eller liknande.

5.9 Kunders egendom

Härmed avses kunders egendom, dock inte pengar och värdehandlingar, som är i försäkringstagarens vård och som har direkt samband med den försäkrade verksamheten. I värdet av egendomen ingår även de kostnader försäkringstagaren lagt ned på denna egendom.

5.10 Arbetstagares egendom

Härmed avses arbetstagares:

- personliga lösegendom, dock inte pengar och värdehandlingar
- egendom, som enligt gällande kollektivavtal ska ersättas av arbetsgivaren vid skada

5.11 Lös egendom

Härmed avses följande objekttyper: maskinerier, varor, ritningar, arkivalier samt datainformation, och kunders egendom. Skadevärdering sker enligt respektive objekttyp.

6. Försäkrad egendom

Försäkringen omfattar egendom som anges i försäkringsbeskedet med objekttyp eller på annat sätt. Se dock 6.1

6.1 Fribelopp

Utöver i försäkringsbeskedet angiven försäkrad egendom gäller försäkringen även för följande egendom till angivna belopp (första risk). Försäkringsbeloppen kan i vissa fall höjas – tilläggsbeloppet anges i försäkringsbeskedet.

Vid försäkring av maskinerier, varor eller lös egendom

Fast egendom mm i hyrd byggnad/lokal	2 basbelopp
• glas i fönster och dörrar (oavsett storlek)	Ingår
Ritningar, arkivalier och datainformation	2 basbelopp
Licens för nyttjanderätt till standardprogram	1 basbelopp
Pengar och värdehandlingar då förvaring sker på angivet fast försäkringsställe	
• i låst värdeskåp* enligt svensk eller europeisk standard	1 basbelopp
• på annat sätt	0.2 basbelopp
• vid rån eller överfall	2 basbelopp
Pengar och värdehandlingar då förvaring sker i försäkringstagarens bostad	
• i låst värdeskåp* enligt svensk eller europeisk standard	1 basbelopp
• på annat sätt	0.2 basbelopp
• vid rån eller överfall	2 basbelopp
Kunders egendom, dock inte pengar och värdehandlingar	2 basbelopp
Arbetstagares egendom, dock inte pengar och värdehandlingar, för varje arbetstagare.	0,2 basbelopp eller högre belopp enligt kollektivavtal
Stöldbegärlig egendom bestående av varor och kunders egendom	0,5 basbelopp
Transportförsäkring vid skada enl. 10.6	2 basbelopp
Egendom i kyl- och frys vid skada enl. 10.7	1 basbelopp

Vid försäkring av byggnad

Fastighetsinventarier	5 basbelopp
Markanläggning/markinventarier	5 basbelopp
Glas i fönster och dörrar (oavsett storlek)	Ingår

* Definition – Värdeskåp

Med värdeskåp avses förvaringsenhet – enhet för skydd av pengar, värdeföremål och värdehandlingar mot inbrott – klassificerade enligt svensk eller europeisk standard och redovisade i skriften ”Beloppsgränser för värdeskåp” utgiven av Svensk Försäkring.

6.2 Tilläggsavtal fordras – Allmänt

Nedan angiven egendom omfattas endast om detta särskilt anges i försäkringsbeskedet.

- Trafikförsäkringspliktiga fordon och släpfordon till dessa
 - Motorfordon, traktor, terrängmotorfordon och truck
 - Motorredskap, vikt över 2 000 kilo
 - Motorredskap, vikt mindre än 2 000 kilo, men där den väsentliga funktionen består i persontransport eller godsfröflyttning
- Luftfartyg, luftkuddefarkoster (svävare), hydrokoptrar, skepp och båtar, timmersläp, kassuner, pontoner, pontonkranar, mudderverk samt byggnadsverk under bogsering till sjöss
- Sådana delar av maskinfundament, byggnadsgrund eller grundmur, som ligger lägre än såväl lägsta källargolv som angränsande mark- eller vattenyta.
- Ledning utanför byggnad
- Produktiv skog och skogsmark.
- Kulvertanläggning och servisledning*

* Definition – Kulvertanläggning och servisledning

Med kulvertanläggning avses ett i mark utanför byggnad anlagt ledningssystem avsett för distribution av värme, vatten, gas, el eller avlopp.

Ledningssystemet ska bestå av

- ett eller fler mediarör
- värmeisolering
- skyddshölje samt
- eventuell kulvertkammare.

Till kulvertanläggning räknas inte under- eller abonnentcentraler med utrustning i.

Med servisledning avses i:

- va-installation – ledning som sammanbinder byggnad eller fastighet med förbindelsepunkt
- elinstallation – huvudledning med vilken abonnentanläggning ansluts till elleverantörens distributionsnät.

6.3 Tilläggsavtal fordras – Inbrottsförsäkring

Förutom den egendom som anges under 6.2 omfattar inbrottsförsäkringen inte heller följande egendom, om inte annat anges i försäkringsbeskedet.

6.3.1 Automater

Försäljnings-, musik-, sedel-, spel-, kontokorts- och parkeringsautomat med innehåll.

6.3.2 Pälsdjur

Pälsdjur i fångenskap

6.3.3 Stöldbegärlig egendom

Stöldbegärlig egendom* bestående av varor och kunders egendom.

* Definition – Stöldbegärlig egendom

Med stöldbegärlig egendom avses

- tobak, vin och sprit
- antikviteter, konstverk och äkta mattor
- kameror, projektorer, bandspelare, skivspelare, förstärkare, högtalare, radio-, video-, cd-, dvd- och tv-apparater, MP3-spelare, digitalboxar, elektroniska musikinstrument, tillbehör till nu uppräknade föremål
- pälsar, pälsverk och skinnkläder samt därför beredda eller oberedda skinn
- föremål helt eller delvis av ädel metall, äkta pärlor eller ädelstenar
- ur avsedda att bäras, till exempel fickur, armbandsur eller hängur

- vapen och delar till vapen
- datorer, datatillbehör och programvara
- elektronisk kommunikationsutrustning (telefoner med mera)

7. Försäkringsform

7.1 Följande försäkringsformer finns

Helvärdesförsäkring

Helvärdesförsäkring är sådan försäkring där försäkringsbeloppet minst ska motsvara nyanskaffningsvärdet för att full försäkring ska föreligga.

Fullvärdesförsäkring

Fullvärdesförsäkring är sådan försäkring där egendomens hela värde är föremål för försäkring. Försäkringen gäller utan försäkringsbelopp.

Förstariskförsäkring

Förstariskförsäkring är sådan försäkring där försäkringsbeloppet utgör ett avtalat belopp.

7.2 När försäkringsformerna tillämpas

Helvärdesförsäkring tillämpas för objekttyperna byggnad, maskinerier och varor om inte annat anges i försäkringsbeskedet.

Fullvärdesförsäkring gäller för byggnad om detta anges i försäkringsbeskedet.

Förstariskförsäkring tillämpas för övriga objekttyper. Förstariskförsäkring kan även gälla för byggnad och maskinerier om detta avtalats och anges i försäkringsbeskedet.

8. Försäkringsbelopp

8.1 Försäkringsbelopp

Försäkringen gäller med de försäkringsbelopp som anges i försäkringsbeskedet för varje slag av egendom – objekttyp.

Underförsäkring

Med underförsäkring avses att försäkringsbeloppet är för lågt i förhållande till nyanskaffningsvärdet. Vid helvärdesförsäkring reduceras vid underförsäkring skadeersättningen proportionellt till förhållandet mellan försäkringsbeloppet och nyanskaffningsvärdet.

8.1.1 Byggnad och maskinerier

Byggnad och maskinerier – helvärdesförsäkring

För byggnad och maskinerier ska försäkringsbeloppet motsvara egendomens nyanskaffningsvärde vid skadetillfället.

För modeller, press- och stansverktyg, formar och mönster ska försäkringsbeloppet motsvara de normala kostnader som inom 2 år från skadetillfället beräknas läggas ned för återställandet. För inaktuella modeller, press- och stansverktyg, formar och mönster ska försäkringsbeloppet dock motsvara 25 procent av kostnad för återställande.

Byggnad – fullvärdes- och förstariskförsäkring

Till grund för beräkning av fullvärde samt fastställande av försäkringsbelopp för förstariskförsäkring fastställs ett kalkylvärde enligt av bolaget tillämpade av värderingsmetoder.

8.1.2 Varor – helvärdesförsäkring

För varor ska försäkringsbeloppet motsvara varornas värde vid skadetillfället beräknat enligt nedan.

Varor under tillverkning

För varor som den försäkrade yrkesmässigt tillverkat eller har under tillverkning ska försäkringsbeloppet motsvara tillverkningskostnaderna – direkt material, materialkostnader, direkt arbetslön och administrationskostnader – vid skadetillfället, dock till högst det pris till vilket egendomen hade kunnat säljas.

Varor anskaffade för försäljning

För varor som den försäkrade anskaffat för försäljning ska försäkringsbeloppet motsvara vad det vid skadetillfället kostar att ersätta dem med nya varor av samma slag.

Varor sålda och färdiga för leverans

För varor sålda och färdiga för leverans ska – i den mån leverans inte kan fullgöras med andra varor – försäkringsbeloppet motsvara det avtalade försäljningspriset minskat med inbesparade kostnader.

8.1.3 Ritningar, arkivalier, datainformation – förstariskförsäkring

För ritningar, arkivalier och datainformation ska försäkringsbeloppet motsvara de normala kostnader som inom 2 år från skadetillfället beräknas läggas ned för att återställa information som förlorats och för att återställa originalritningar.

8.1.4 Pengar och värdehandlingar – förstariskförsäkring

För pengar och sådana värdehandlingar som inte kan återställas eller återanskaffas ska försäkringsbeloppet motsvara kontantvärdet vid skadetillfället.

För övriga värdehandlingar ska försäkringsbeloppet motsvara de normala kostnader som inom 2 år från skadetillfället beräknas läggas ned för att återställa eller återanskaffa värdehandlingarna.

8.1.5 Kunders egendom – förstariskförsäkring

För kunders egendom ska försäkringsbeloppet omfatta dels den egendom som försäkringstagaren enligt avtal åtagit sig att svara för, dels den egendom som försäkringstagaren därutöver anser sig vilja svara för.

Försäkringsbeloppet fastställs enligt bestämmelserna för den objekttyp egendomen tillhör för ägaren, ökat med de kostnader försäkringstagaren lagt ned på egendomen.

8.1.6 Arbetstagares egendom – förstariskförsäkring

Arbetstagares egendom är alltid förstariskförsäkrad. Sådan egendom som försäkringstagaren är skyldig att ersätta enligt kollektivavtal värderas enligt kollektivavtalets regler.

Arbetstagares egendom i övrigt värderas enligt bolagets hemförsäkringsvillkor.

8.1.7 Fast egendom i hyrd byggnad/lokal – förstariskförsäkring

Fast egendom i hyrd byggnad/lokal är alltid förstariskförsäkrad.

8.1.8 Lös egendom – förstariskförsäkring

Lös egendom enligt 5.11 är alltid förstariskförsäkrad.

8.2 Värdeökningsskydd

8.2.1 Värdestegringsgaranti och indexering

Vid kostnadsstegring ändras bolagets åtagande för byggnad automatiskt. Har särskilt försäkringsbelopp angetts byggnaden ändra detta i takt med Statistiska Centralbyråns faktorprisindex för flerfamiljshus av sten.

8.2.2 Investerings- och indexändring av försäkringsbelopp

Byggnad

1. Fullvärdesförsäkrad byggnad

Vid fullvärdesförsäkrad byggnad gäller att aktuellt fullvärde (kalkylbelopp) anses höjt med det belopp med vilket den försäkrade byggnadens värde ökat genom gjorda investeringar (ny-, till- eller ombyggnad), dock med sammanlagt högst 30 procent av aktuellt fullvärde (nyanskaffningsvärde).

2. Byggnad med försäkringsbelopp (helvärde eller första risk)

Vid helvärdes- eller förstariskförsäkrad byggnad gäller att det vid försäkringsårets början gällande försäkringsbeloppet för varje byggnad, därefter vid varje tidpunkt anses höjt med det belopp, med vilket den försäkrade byggnadens värde ökat dels genom gjorda investeringar, dels genom indexändring från försäkringsårets början, dock med sammanlagt högst 30 procent av angivet försäkringsbelopp.

Maskinerier

Det vid försäkringsårets början i försäkringsbeskedet angivna försäkringsbeloppet för maskinerier anses vid varje tidpunkt höjt med det belopp, med vilket den försäkrade egendomens värde ökat genom dels gjorda investeringar, dels indexändring från försäkringsårets början.

Sådan värdestegring begränsas, för varje försäkringsställe, till sammanlagt högst 30 procent av senast för försäkringsstället uppgivet försäkringsbelopp. Indexändringen beräknas enligt av Svensk Försäkring tillämpat index för masinerier.

Varor

Det vid försäkringsårets början i försäkringsbeskedet angivna försäkringsbeloppet för varor anses vid varje tidpunkt höjt med det belopp med vilket den försäkrade egendomens värde ökat genom volymändring eller prisökning. Sådan värdestegring begränsas till sammanlagt högst 30 procent av angivet försäkringsbelopp.

8.3 Garanti mot underförsäkring

Vid skada på maskinerier, varor, arbeten och hjälpmedel lämnas ersättning upp till gällande försäkringsbelopp utan tillämpning av bestämmelserna om underförsäkring i 14.4. Detta gäller endast under förutsättning att försäkringstagaren följt bestämmelserna för nytt, utvidgat eller förnyat avtal i X. Allmänna avtalsbestämmelser 1.3.

9. Självrisiker

Vid varje skadetillfälle dras från de sammanlagda kostnaderna för skada, röjning och räddning, ett belopp som utgör den försäkrades självrisk. Försäkringen gäller med en grundsjälvrisk som, om inte annat anges i försäkringsbeskedet, är 20 procent av basbeloppet.

Har man boendet försäkrat hos oss och man blir utsatt för en egendomsskada i hemmet, är grundsjälvrisken istället 10 procent av basbeloppet.

Anges särskild självrisk under 10.1–10.8 gäller alltid lägst denna.

De självrisiker som uttrycks i basbelopp avrundas nedåt till närmaste 100-tal kronor. Avser försäkringen flera fastigheter enligt fastighetsregistret tillämpas en självrisk för varje fastighet.

10. Skadehändelser

Försäkringen omfattar alltid skadehändelserna enligt 10.1–10.8, om inte annat anges i försäkringsbeskedet.

Beträffande säkerhetsföreskrifter och påföljd om dessa inte efterlevs se 11.

Beträffande allmänna undantag se X. Allmänna avtalsbestämmelser 9.

10.1 Brandförsäkring

Brandförsäkringen omfattar skadehändelserna enligt 10.1.1–10.1.9. Beträffande säkerhetsföreskrifter och påföljd om dessa inte efterlevs se 11.1–11.2.8, 11.6 samt 11.7.

10.1.1 Brand

Försäkringen ersätter

Skada genom brand varmed här avses eld som har kommit lös.

Som brandskada anses inte skada genom hetta från eldstad eller genom att glöd eller upphettat föremål, som inte är i brand, svett eller bränt håll utan att brand uppstått.

Försäkringen ersätter inte

Skada genom åskslag eller annat plötsligt och oförutsett elfenomen på sådan elutrustning som anges under punkt 10.1.4 om skadan uppstått i själva utrustningen.

Särskild självrisk

Självrisken är 10 procent av skadebeloppet, dock lägst 0,5 och högst 1 basbelopp, vid skada på föremål genom brand eller explosion

- som uppkommit då föremålet utsatts för värme vid bearbetning eller användning för sitt ändamål
- som uppkommit där svetsning- eller skärningsarbete skett som inte är av tillfällig karaktär. Visar den försäkrade att skadan uppkommit utan samband med svetsningen eller skärningsarbetet tillämpas inte denna bestämmelse.
- som orsakats av byggtork eller flyttbar uppvärmningsanordning
- som orsakats av motorfordon (motorfordon, traktor, motorredskap, terrängfordon och truck) som uppställts i fabrikslokal, lagerlokal eller upplag.
- på förvärmare eller på annat föremål som helt eller delvis befinner sig inom eldstad eller rökkanal, om skadan uppkommit genom eld eller explosion i eldstaden eller rökkanalen.

10.1.2 Sotutströmning

Försäkringen ersätter

Skada genom utströmning av sot från eldstad för uppvärmning av lokal eller bostad om utströmningen varit plötslig och oförutsedd och uppstått i samband med eldning.

Försäkringen ersätter inte

Skada genom sotutströmning från rökkanals mynning (skorsten) eller från byggtork.

10.1.3 Explosion

Försäkringen ersätter

Skada på egendom genom explosion*.

Försäkringen ersätter inte

Försäkringen ersätter inte

- Skada genom sprängningsarbete.
- Skada på rör genom explosion i röret, om rørets yttre diameter är 120 millimeter eller mindre och röret utgör del av ång- eller varmvattenpanna samt är beläget i pannans eldstad eller gasvägar.
- Skada genom åskslag eller annat plötsligt och oförutsett elfenomen på sådan elutrustning som anges under punkt 10.1.4 om skadan uppstått i själva utrustningen.

* Definition – Explosion

Med explosion menas en ögonblickligt uppträdande kraftyttring, förorsakad av gasers eller ångors strävan att utvidga sig. För alla slag av behållare, till exempel ångpanna, cylinder eller annat kärl för ånga, gas eller vätska samt kokare, ska därvid, genom utströmning av gas eller ånga eller ångbildande vätska, trycket inom och utom behållaren ögonblickligen utjämnas för att explosion ska anses föreligga.

Som explosion anses inte

- bristning som orsakats av centrifugalkraft hos roterande kropp
- bristning som uppkommit genom inre materialspänningar, till exempel gjutspänningar
- skada genom undertryck (implosion)

Särskild självrisk

Självriskan vid skada genom explosion är densamma som tillämpas för skada genom brand (10.1.1).

10.1.4 Åskslag och elfenomen

Försäkringen ersätter

Skada genom åskslag eller annat plötsligt och oförutsett elfenomen, till exempel kortslutning, överslag eller överspänning.

Försäkringen ersätter inte

Skada på

- egendom i kyl- eller frysenhet genom strömavbrott eller strömstörning, se dock 10.7 Kyl- och frysförsäkring
- nedan angivna föremål även om brand eller explosion uppstått i föremålet
 - Dator som kräver maskinhall med speciella anordningar för elförsörjning, luftbehandling eller lokalutformning samt följande föremål då in- eller utspänningen överstiger 400 volt
 - Brytare
 - Fränskiljare
 - Statisk eller roterande omformare eller omvandlare
 - Elmotor, elgenerator
 - Transformator och induktiv reaktor
 - Induktionsregulator
 - Kondensator för kraftekniskt ändamål
 - ElpatronUndantaget gäller även om elfenomenet direkt eller indirekt orsakats av skada som uppstått i annat föremål.

Särskild självrisk

Självrisk är 10 procent av skadebeloppet, dock lägst 0,2 och högst 1 basbelopp, vid skada på elutrustning* (inklusive elektroniksystem), genom åskslag, plötsligt och oförutsett elfenomen. Detta gäller även om brand eller explosion därvid uppstått i själva utrustningen.

* Definition – elutrustning

Med elutrustning avses elektrisk maskin, apparat eller annan elektrisk eller elektronisk enhet. Hit hänförs inte kabel eller ledning utslutande avsedd för överföring av elektricitet och befintlig utanför den elektriska eller elektroniska enheten.

10.1.5 Frätande gas

Försäkringen ersätter

Skada genom gas som bildats vid plötslig och oförutsedd upphettning av plast och som ger upphov till frätande ämnen.

Försäkringen ersätter inte

Skada genom sotutströmning från rökkanals mynning (skorsten) eller från byggtork.

10.1.6 Luftfartyg

Försäkringen ersätter

Skada genom luftfartyg som havererar eller genom föremål som faller ned från luftfartyg. Som luftfartyg avses här även satelliter.

10.1.7 Motordrivet fordon

Försäkringen ersätter

Skada genom påkörning med motordrivet fordon i de fall trafikskadeersättning enligt 11 § trafikskadelagen (TSL) inte lämnas eller TSL inte gäller.

Försäkringen ersätter inte

Skada på det påkörande fordonet.

Särskild självrisk

Självrisk är 10 procent av skadebeloppet dock lägst 2 basbelopp.

10.1.8 Storm, hagel och snö på tak

Försäkringen ersätter

Skada genom

- storm, varmed här avses vind med en hastighet av minst 21 m/s
- hagel
- snö på tak, dock inte skärmtak eller markis, varmed här avses tyngden av snö som uppkommit vid ett och samma tillfälle i direkt samband med sådan extrem väderlekssituation att det med rimliga åtgärder inte varit möjligt att undanröja snön, och redan befintlig snö på taket inte väsentligt bidragit till skadan.

Ersättning lämnas endast för skada på hus och däri befintlig egendom. Till hus räknas även därpå fast anbringad egendom som hör till byggnad enligt jordabalken.

Med skada genom storm, hagel eller snö på tak, avses att egendomen skadas av

- vindkraften och därvid ryckts loss eller brutits sönder
- föremål som vinden blåst omkull, ryckt loss eller fört med sig
- hagel
- tyngden av snö
- nederbörd eller kyla om denna står i direkt samband med och är en oundviklig följd av ersättningsbar skada enligt ovan.

Försäkringen ersätter inte

Skada

- genom smältande hagel eller snö enbart
- genom översvämning, sjöhävning eller isskruvning
- på revetering, puts eller skorstensbeklädning, om inte skadan orsakats av föremål som vinden blåst omkull eller fört med sig
- på skyltar, då dessa är monterade på därför avsedd plats
- på båthus, badhytt, kallbadhus, växthus, plasthall, tält, tillfälligt hus inom till exempel nöjesfält, festival- eller utställningsområde, och inte heller för skada på egendom i sådant hus

Särskild självrisk

Självrisk är 10 procent av skadebeloppet, dock lägst 0,5 och högst 5 basbelopp vid skada på

- egendom som är fast anbringad utanpå hus
- hus som inte omsluts av hela och täta väggar och tak samt egendom i sådant hus.

10.1.9 Naturskador

Skada genom

- jordskred, jordras och bergras varmed här avses att jordmassor, klippblock och stenar oförutsett och plötsligt kommit i rörelse och avsevärt ändrat läge
- lavin
- jordskalv eller vulkanutbrott inom Norden. Med jordskalv avses skalv med en styrka av minst 4 enligt den regionala Richterskalan
- översvämning i byggnad och däri befintlig egendom. Med översvämning avses att vatten till följd av skyfall (minst 1 millimeter per minut eller 50 millimeter per dygn), snösmältning eller stigande sjö eller vattendrag, strömmat direkt in i byggnad från markytan genom ventil, fönster eller dörröppning eller inomhus trängt upp ur avloppsledning.

Försäkringen ersätter inte

Skada

- på markanläggningar och markinventarier
- genom ras om skadan orsakats av enbart sättning i mark eller grund, sprängnings-, schaktnings-, pålnings- eller spontningsarbete, uppläggning av jord- eller stenmassor eller gruvdrift, vatten- eller vågerosion.

Vid översvämning genom skyfall gäller försäkringen inte heller för skada

- På båthus, badhytt, kallbadhus, växthus, plasthall, tält, tillfälligt hus inom till exempel nöjesfält, festival- eller utställningsområde, och inte heller för skada på egendom i sådant hus.

Högsta ersättning

Bolagets sammanlagda ersättningsskyldighet för egendomsskador inom en och samma fastighet enligt fastighetsregistret och därav föranledda skador som omfattas av B. Avbrott- och extrakostnadsförsäkring är vid varje skadetillfälle högst 150 basbelopp gemensamt för samtliga berörda försäkringar, försäkringstagare och försäkrade i bolaget. Ersättning fördelas i förhållande till respektive skadebelopp.

Särskild självrisk

Självrisk är 10 procent av skadebeloppet, dock lägst 0,5 och högst 5 basbelopp.

10.2 Vattenskadeförsäkring

Försäkringen ersätter

Skada genom oförutsedd utströmning av

- vatten – dock inte vattenånga – från installation*, akvarium eller vattensäng
- vattenånga, olja eller annan vätska från installation för lokaluppvärmning
- vatten från invändigt utrymme som har golvbrunn och som för sin funktion försetts med golv- och väggtätskikt** avsett att förhindra utströmning
- vätska eller kylmedel från kyl- eller frysanläggning vid strömavbrott eller fel på anläggningen. Ersättning lämnas dock inte för skada på egendom som förvaras i sådan anläggning.

Vid skada som är ersättningsbar, ersätts även kostnad för lokalisering och friläggning av läckagestället på rör inom byggnad för att möjliggöra reparation av det fel som orsakat skadan.

Även kostnad för återställande efter sådan reparation ersätts.

Försäkringen ersätter inte

- kostnad för reparation av det fel som orsakat utströmningen eller för skada på den installation varifrån utströmningen skett
- skada på golv- och väggtätskikt vid utströmning, som orsakats av att tätskiktet var bristfälligt
- skada genom utströmning från rökkanal, ventilationskanal, tak, takränna, utvändigt stuprör samt annat dräneringssystem
- skada genom vatten som vid regn, snösmältning eller högvatten trängt in i byggnad eller från avloppsledning, se dock 10.1.9
- vätska, kylmedel eller ånga som strömmat ut
- skada genom röta, svamp, rost, frätning eller annan långtidspåverkan, om det inte framgår av omständigheterna att utströmningen skett under den tid försäkringen gällt.

** Definition – Installation*

Med installation avses här system eller anordning med anslutna föremål till exempel värme-panna, cirkulationspump, expansionskärl, värmeväxlare, ledningssystem för vatten, värme, kyla, avlopp eller liknande.

*** Definition – Tätskikt*

Tätskikt utgörs till exempel av tråd- eller kemsvetsad golv- eller väggmatta, eller keramiska plattor tillsammans med bakomliggande tätskiktsprodukt.

Särskild självrisk

Självrisk är 0,5 basbelopp utöver eljest gällande självrisk, vid skada på byggnad genom läckage från

- installationer, om läckaget orsakats av åldersförändringar (till exempel korrosion eller förslitning)
- golv- eller väggtätskikt eller vid dess anslutning till installationer eller övriga byggnadsdelar.

10.3 Inbrottsförsäkring

Inbrottsförsäkringen omfattar skadehändelser enligt 10.3.1 – 10.3.4 nedan.

Om inte annat anges i försäkringsbeskedet ska försäkringslokalen uppfylla fastställda skydds-krav enligt skyddsklass 2. Beträffande säkerhetsföreskrifter och påföljd om dessa inte efter-levs, se 11.1, 11.4, 11.6 samt 11.7.

**10.3.1 Stöld och skadegörelse genom inbrott med mera
Försäkringen ersätter**

Skada på försäkrad byggnad och för skada genom stöld eller skadegörelse i försäkringslokal* eller vid tillfällig förvaring på annan plats (3.2.1)

- genom inbrott då någon olovligen med våld brutit sig in eller med dyrk tagit sig in i försäkringslokal som uppfyller för försäkringen gällande krav på inbrottskydd
- genom att någon tagit sig in i lokal med för låset avsedd nyckel eller kod som åtkommits genom rån eller inbrott i lokal som uppfyller kraven på inbrottskydd eller vid inbrott i bostad
- genom att någon olovligen gömt sig kvar i, och med våld brutit sig ut ur lokal som uppfyller gällande krav på inbrottskydd
- genom tillgrepp (stöld) utifrån genom krossat fönster ("smash and grab").

** Definition – Försäkringslokal*

Som en och samma försäkringslokal anses samtliga lokaler som direkt ansluter till varandra och som försäkringstagaren disponerar på i försäkringsbeskedet angivet försäkringsställe.

Försäkringen ersätter inte

- Skada på skyltar, då dessa är monterade på därför avsedd plats
- Skadegörelse genom sprängning

Högsta ersättning – Tillgrepp utifrån genom krossat fönster

Vid tillgrepp utifrån genom krossat fönster begränsas ersättningen för stulen eller skadad stöldbegärlig egendom (6.3) till sammanlagt högst 20 procent av basbeloppet per fönster, såvida fönstret inte är särskilt skyddat enligt föreskrifter i 11.4.

Högsta ersättning – stöldbegärlig egendom vid tillfällig förvaring på annan plats

Vid tillfällig förvaring på annan plats (3.2.1) lämnas ersättning för stulen eller skadad stöldbegärlig egendom (6.3) med högst 0,5 basbelopp per skadetillfälle, även om beloppet för sådan egendom är höjt på i försäkringsbeskedet angivet försäkringsställe.

Särskilt avtal – övriga förvaringsställen

Utan tilläggsavtal gäller inte försäkringen för skada genom inbrott i fordon, arbetsredskap, fartyg, luftfartyg, plasthall, tält, container, skåp, kista eller liknande.

10.3.2 Stöld och skadegörelse i värde-, säkerhets- och kassaskåp Försäkringen omfattar

Värde-, säkerhets- och kassaskåp som är angivna i försäkringsbeskedet samt egendom förvarad däri och gäller för skada på eller förlust av försäkrad egendom. Detta gäller under förutsättning att förvaringsutrymmet finns i lokal som uppfyller för försäkringen gällande krav på inbrottskydd och att förövaren tagit sig in i lokalen på sätt som anges i 10.3.1.

Försäkringen ersätter inte

- skada som inträffar då förvaringsutrymmet varit olåst
- skada som inträffar då förvaringsutrymmet öppnats med nyckel eller kombination som åtkommit på annat sätt än som anges under rubrikerna "Förvaringsutrymme med nyckellås" och "Förvaringsutrymme med kombinationslås" nedan
- skada som inträffat då nyckel eller låskombination åtkommit genom rån, våld eller hot, om den som utsatts för övergreppet medverkat till att främja skadan eller var under 18 år
- skadegörelse genom sprängning

Förvaringsutrymme med nyckellås

Öppnas skåpet (valvet) med nyckel, ersätts skadan endast om försäkringstagaren eller den som för hans räkning haft hand om nyckeln fråntagits denna genom

- rån inom försäkringslokal om gärningsmannen berett sig tillträde genom inbrott
- rån på annan plats
- inbrott i bostad på försäkringsstället då den som har haft hand om nyckeln vistats där
- inbrott på annan plats än försäkringsstället, i lokal som uppfyller skyddskraven enligt 11.4.1 eller i bostad.

Förvaringsutrymme med kombinationslås

Om låsanordning utgörs av kombinationslås och skåpet (valvet) öppnas av obehörig, ersätts skadan endast om kombinationen med våld eller hot som inneburet trängande fara avtvingats någon, som i behörig ordning fått kännedom om denna. Har våldet eller hotet utövats inom försäkringslokalen ersätts skadan endast om gärningsmannen berett sig tillträde dit genom inbrott.

10.3.3 Uppsåtlig skadegörelse utan samband med inbrott

Försäkringen ersätter

Skada genom uppsåtlig skadegörelse utan samband med inbrott vållad av annan än försäkrad på försäkrad egendom

Försäkringen ersätter inte

Skada

- På lös egendom befintlig utomhus eller i obemannad lokal som inte uppfyller kraven enligt 11.4
- På fordon, arbetsredskap, fartyg, luftfartyg, plasthall, tält, container, skåp, kista eller liknande
- På hissanläggning, rulltrappa eller annan anordning för personbefordran
- Genom klotter, inristning eller liknande
- Som är av sådan art att den inte påverkar egendomens användbarhet
- Som består i förlust av egendom genom tillgrepp (stöld).

Högsta ersättning

Bolagets sammanlagda ersättningsskyldighet för egendomsskador inom en och samma fastighet enligt fastighetsregistret och därav föranledda skador enligt B. Avbrott- och extrakostnadsförsäkring är vid varje skadetillfälle högst 150 basbelopp gemensamt för samtliga berörda försäkringar, försäkringstagare och försäkrade i bolaget. Ersättningen fördelas i förhållande till respektive skadebelopp.

Särskild självrisk

Självrisk är 10 procent av skadebeloppet, dock lägst 0,5 och högst 5 basbelopp.

10.3.4 Låsändringar

Försäkringen ersätter

Kostnad för låsändring som är nödvändig i försäkrad byggnad som tillhör försäkringstagaren om nyckel eller kod som förvarats hos försäkringstagaren eller dennes ombud stulits vid inbrott

- i lokal som uppfyller skyddskraven

- i bostad

eller förlorats genom

- rån

Låsändring gäller även ingångsdörr i lokaler som försäkringstagaren disponerar för den försäkrade rörelsen.

Högsta ersättning

Ersättning lämnas med sammanlagt högst 1 basbelopp för låsändringar i samtliga berörda byggnader.

10.4 Rånförsäkring

10.4.1 Rån och överfall

Försäkringen ersätter

Försäkringen gäller för skada genom rån eller överfall.

Med rån avses tillgrepp av eller skada på egendom genom våld på person eller användande av hot som innebär trängande fara. Häri innefattas även lindrigare våld på person förutsatt att våldet och tillgreppet omedelbart uppfattas av den som utsatts för våldet.

Med överfall avses här att våld på person utövats.

Beträffande nyckel eller kod som förlorats genom rån, se 10.3.4.

Försäkringen ersätter inte

Skada

- då den som utsatts för rånet medverkat till eller främjat skadan
- då det gäller pengar och värdehandlingar – om den som utsatts för rånet var under 18 år. Vid rån inom försäkringslokalen gäller dock inte denna åldersgräns.
- genom utpressning eller kidnappning.

Högsta ersättning

Ersättning lämnas med högst 2 basbelopp vid varje skadetillfälle, om inte tilläggsbelopp angetts i försäkringsbeskedet.

10.5 Glasförsäkring - glas, skylt och markis

Försäkringen ersätter

Skada som består i bräckage, sönderslagning eller stöld av

- glas i
 - fönster och dörrar i byggnad eller lokal
 - inredning
 - skyltskåp i anslutning till försäkringslokal om inte annat anges i försäkringsbeskedet
- skylt och markis med tillhörande armatur och stativ.

Försäkringen gäller även för skada genom inristning av sådan art att det för försäkringstagaren skulle innebära uppenbar olägenhet att behålla glaset.

Vid ersättningsbar glasskada ersätts även behandling av glas, till exempel målning, etsning, blästring, larmfolie eller ingjuten larmtråd samt plastfilm som glaset belagts med.

Försäkringen gäller för skada på försäkrad egendom orsakad av glassplitter till följd av att glas i fönster, dörrar eller skyltskåp bräcks eller slås sönder.

Försäkringen ersätter inte

Skada som

- är ersättningsbar enligt 10.1 Brandförsäkring och 10.3 Inbrottsförsäkring
- skada på glas eller skylt i eller på byggnad under uppförande, ombyggnad eller tillbyggnad, om skadan uppkommit i samband med byggnadsarbetet
- skada på glas i växthus
- skada på glas, skylt eller markis som inte är monterad på därför avsedd plats
- skada på glas genom sprängningsarbete
- skada på glas som beror på att glaset efterarbetats. Försäkringen gäller inte heller för behandlingen som orsakat skadan
- skada på förut skadat glas
- skada som uppstått på glas eller glaskonstruktion som består i eller uppkommer genom kondens
- kostnad för vakthållning.

Anmärkning

Med glas jämställs här plastmaterial, till exempel material av polykarbonat eller akrylplast som används istället för glas.

Högsta ersättning

Ersättning lämnas med högst 1 basbelopp vardera för behandling av glas, skylt inklusive stativ och tillbehör samt markis inklusive stativ och tillbehör, vid varje skadetillfälle.

10.6 Transportförsäkring vid egna transporter

Försäkringen ersätter

Plötslig och oförutsedd skada på eller förlust av försäkrad egendom under transport inom Norden med försäkringstagarens egna, leasade eller anställdas transportmedel samt under lastning och lossning i samband med sådan transport. Försäkringen gäller endast i den mån försäkringstagaren står faran för egendomen.

Försäkringen ersätter inte

- skada vid yrkesmässig transportverksamhet, till exempel åkeriverksamhet
- skada inom försäkringsstället som inte står i direkt samband med transport till och från försäkringsstället
- stöld eller svinn
- Skada på egendom som normalt finns i fordonet (till exempel utrustning i servicebil, verktyg och mobiltelefon).
- skada på förut skadat glas
- skada som uppstått på glas eller glaskonstruktion som består i eller uppkommer genom kondens
- kostnad för vakthållning.

Högsta ersättning

Ersättning lämnas med högst 2 basbelopp vid varje skadetillfälle, om inte tilläggsbelopp angetts i försäkringsbeskedet.

10.7 Kyl- och frysförsäkring

Försäkringen ersätter

Egendom som förvaras i stationärt kyl- eller frysutrymme vid plötslig och oförutsedd skada genom

- temperaturförändring
- utströmmande vätska eller kylmedel från kyl- eller frysenhet.

Högsta ersättning

Ersättning lämnas med högst 1 basbelopp vid varje skadetillfälle, om inte tilläggsbelopp angetts i försäkringsbeskedet.

10.8 Allrisk- och maskinförsäkring

10.8.1 Allriskförsäkring

Försäkringen ersätter

Plötslig och oförutsedd skada på försäkrad egendom ingående i objekttypen

- 5.1 Byggnad
- 5.3 Markanläggning/markinventarier
- 5.11 Lös egendom

Försäkringen ersätter inte

Skada som hänförs till

- 10.1 Brandförsäkring
- 10.2 Vattenskadeförsäkring
- 10.3 Inbrottsförsäkring
- 10.4 Rånförsäkring
- 10.5 Glasförsäkring
- 10.6 Transportförsäkring
- 10.7 Kyl- och frysförsäkring
- 10.8.2 Maskinförsäkring byggnadsinstallation
- 10.8.3 Maskinförsäkring för rörelse

oavsett om skadan skulle kunna omfattas av eller är undantagen i respektive försäkringsmoment och oavsett om sådan försäkring finns eller inte. Se även nedan under ”Gemensamma undantag för Allrisk- och maskinförsäkringen”.

10.8.2 Maskinförsäkring – byggnadsinstallation

Försäkringen ersätter

Plötslig och oförutsedd fysisk skada genom inre orsak på till försäkrad byggnad hörande och inom fastigheten befintlig

- installation för vatten, värme, avlopp, ventilation, gas, elektricitet och sopsuganläggning
- ledning och utrustning för anslutning av dator och kabeltv för boendes/hyresgästers gemensamma bruk
- hissanläggning, rulltrappa eller annan anordning för personbefordran
- tvätt-, kyl- och frysanläggning för gemensamt bruk inom fastigheten

Försäkringen ersätter inte

Se nedan under ”Gemensamma undantag för Allrisk- och maskinförsäkring”.

Med skada genom inre orsak avses skada till följd av

- elfenomen på elektrisk utrustning med in- eller utspänning över 400 volt
- mekaniskt haveri som uppkommer i den skadade egendomen
- fel eller försummelse av maskinoperatör eller annan driftsansvarig
- oförutsett avbrott i leverans av media, till exempel el, gas, vatten, värme eller kyla

10.8.3 Maskinförsäkring – för rörelse

Försäkringen ersätter

Plötslig och oförutsedd fysisk skada genom inre orsak på försäkrade maskiner/maskinerier enligt 5.4, eller i försäkringsbeskedet särskilt angiven maskin, med försäkringsbelopp som anges i försäkringsbeskedet.

Med skada genom inre orsak avses utöver vad som anges i 10.8.2 även skada till följd av maskinell bearbetning eller framställning av varor.

Gemensamma undantag för Allrisk- och maskinförsäkringen

Försäkringen ersätter inte

Skada genom

- Sprängningsarbete
- Smälta
- Ras, skred, förskjutning och sättning i mark eller grundkonstruktion oberoende av orsaken till dessa händelser
- Vatten som vid regn, snösmältning eller högvatten trängt in i eller på annat sätt kommit in i byggnad
- Hav, sjö eller vattendrag som svämmat över
- Erosion, ljus, luft eller biologisk inverkan
- Väderpåverkan på egendom under bar himmel eller i byggnad utan hela väggar och tak om inte egendomen är avsedd att arbeta eller förvaras i det fria
- Vätska, fukt, röta, mögel eller svamp
- Skadedjur, insekter, bakterier (till exempel salmonella), virus eller smittämnen.

Skada på

- Förbrukningsmaterial, till exempel bränsle, drivmedel och smörjmedel, dukar, däck och slangar, filter, filter, linor, packningar, remmar och kedjor, stenar, larvband, transportband, transportplåtar, viror och valsbeklädnad
- Utbytbara verktyg, till exempel formar, knivar, kross-, press och stansverktyg och slagor
- Fundament, murverk och inmurning eller infordring
- Varor som bearbetats eller monterats felaktigt

Skada som består i

- Eller är en följd av bristande underhåll
- Kontamination eller form- och strukturförändring såsom förgasning, färg- eller luftförändring
- Stöld eller svinn
- Bedrägeri, förskingring eller andra förmögenhetsbrott enligt brottsbalken kap 9 och 10
- Förslitning, förbrukning, korrosion (till exempel rost eller frätning), beläggning eller avsättning
- Sönderfrysning av förbränningsmotor eller till detsamma hörande kylsystem
- Att datainformation blir obrukbar eller förloras till följd av tillverkningsfel eller brist hos datamedia, felhantering, felprogrammering eller liknande, samt datavirus, ”maskar”, ”trojaner”, intrång av hackers eller liknande.

Högsta ersättning – Maskinförsäkring

Vid skada på maskin som inte orsakats av yttre påvisbar orsak är ersättningen begränsad till högst 1 basbelopp vid varje skadetillfälle om inte annat angetts i försäkringsbeskedet.

Särskild självrisk – åskslag och elfenomen

Självrisk är 10 procent av skadebeloppet, dock lägst 0,2 och högst 1 basbelopp, vid varje skada på elutrustning och elektroniksystem genom åskslag eller annat plötsligt och oförutsett elfenomen. Detta gäller även om brand eller explosion därvid uppstått i utrustningen.

11. Säkerhetsföreskrifter

11.1 Allmänna föreskrifter

Den försäkrade ska utöver nedan angivna föreskrifter 11.2–11.6 iaktta

- Svensk Försäkrings tekniska rekommendationer FTR
- de föreskrifter som anges i försäkringsbeskedet eller i särskilt villkor
- de föreskrifter som meddelas av tillverkare, leverantör, besiktningsman eller motsvarande, i syfte att förhindra eller begränsa skada
- de föreskrifter – med tillämpningsföreskrifter – som i syfte att förhindra eller begränsa skada meddelats i lag eller förordning om till exempel
 - brandfarliga och explosiva varor i lag (2010:1011) samt förordning (2010:1075) om brandfarliga och explosiva varor
 - starkströmsanläggning i starkströmsförordningen (2009:22) samt förordning (1993:1068) om elektrisk materiel.

11.2 Brandförsäkring

11.2.1 Revisionsbesiktning av starkströmsanläggning

Anges det i försäkringsbeskedet att starkströmsanläggning ska revisionsbesiktigas gäller följande:

Starkströmsanläggning ska på försäkringstagarens bekostnad revisionsbesiktigas i den omfattning som föreskrivs nedan. Vid revisionsbesiktning av industri- och hantverkshus, köpcentrum, terminal, lagerbyggnad, kylhus och dylika byggnader avsedda för flera hyresgäster eller kunder, ska besiktningen bekostas av försäkringstagaren till byggnadens brandförsäkring och ska omfatta alla samtliga lokaler i byggnaden.

Starkströmsanläggning är enligt gällande statliga föreskrifter varje elanläggning för sådan spänning, ström eller frekvens som kan vara farlig för person eller egendom.

Revisionsbesiktning ska, enligt överenskommelse mellan försäkringsbolagen, handhas av Brandskyddsföreningens Elektriska Nämnd (EN), genom av nämnden auktoriserad besiktningsingenjör.

Intyg om revisionsbesiktning ska utfärdas av besiktningsingenjören. Det ska av försäkringstagaren på begäran företas för bolaget.

Vid revisionsbesiktningen påtalade fel och brister ska av behörig person rättas till inom ett år efter det att hela anläggningen blivit besiktningspliktig. Därefter ska revisionsbesiktning normalt ske vart tredje kalenderår med högst 40 månader mellan besiktningarna. Annan besiktningsfrekvens kan gälla.

Ytterligare information finns i EN:s ”Bestämmelser angående besiktningsplikt och besiktningsfrekvens”, F200.

11.2.2 Brandsläckningsredskap och larmanordningar

Brandsläckningsredskap och larmanordningar ska finnas i den utsträckning som anges i försäkringsbesked eller särskilt villkor eller av kommunens brand-/räddningschef.

11.2.3 Branddörr och sektionering

Branddörr, brandlucka och annan liknande sektionering ska vara stängd under icke arbetstid.

11.2.4 Brandfarliga Heta Arbeten

Allmänna säkerhetsföreskrifter

Dessa föreskrifter för Heta arbeten gäller för tillfällig arbetsplats där heta arbeten utförs och fara för brand kan föreligga.

Med heta arbeten avses svetsning, skärning, lödning, takläggning, bearbetning med snabbgående verktyg och annat arbete som medför uppvärmning eller gnistbildning. Den försäkrade svarar gentemot bolaget för att nedanstående säkerhetsföreskrifter följs av

- den försäkrades företagsledning
- övriga anställda hos den försäkrade
- entreprenörer och andra uppdragstagare som anlitas av den försäkrade.

Om någon som anges i punkterna ovan, inte följer dessa säkerhetsföreskrifter medför det normalt ett avdrag från skadeersättningen ur denna försäkring. Se 11.7.

Anmärkning

För heta arbeten på tak gäller även särskilda föreskrifter enligt nedan.

Säkerhetsregel nr 0 - Tillstånd

Den som avser att bedriva eller låta bedriva Heta arbeten på tillfällig arbetsplats (till exempel ägare eller brukare av fastighet eller total-/generalentreprenör) ska skriftligen utse en tillståndsansvarig som ska bedöma om arbetena medför fara för brand.

Om fara för brand anses föreligga får heta arbeten utföras endast under förutsättning att den tillståndsansvarige

- utfärdar tillstånd för arbetena på Brandskyddsföreningens blankett ”Tillstånd/Kontrollista Heta Arbeten” för heta arbeten eller motsvarande, som ska vara fullständigt ifyllt
- under arbetenas utförande förvissas sig om att nedanstående säkerhetsregler följs.

Den tillståndsansvarige får delegera sitt ansvar endast om den som utsett honom skriftligen medgivit detta.

Den tillståndsansvarige får inte utföra de heta arbetena.

Utsets inte tillståndsansvarig har den försäkrade tillståndsansvaret.

Säkerhetsregel nr 1 – Behörighet

Den som ska utföra brandfarliga heta arbeten ska ha behörighet och erfarenhet av brandskydd. Detsamma gäller den som ska vara brandvakt. Behörighetsutbildningen ska vara genomförd enligt den plan som beslutats av försäkringsbolagens och Brandskyddsföreningens utbildningskommitté för heta arbeten.

Den som är utsedd att regelbundet vara tillståndsansvarig ska ha motsvarande utbildning och erfarenheter.

Säkerhetsregel nr 2 – Brandvakt

Brandvakt ska utses och finnas på arbetsplatsen – även under arbetsrast – under den tid som de heta arbetena utförs och under den efterbevakningstid – minst en timme – eller annan tid som den tillståndsansvarige angett i tillståndet.

Brandvakten får inte lämna arbetsplatsen förrän faran för brand upphört.

Brandvakt krävs inte när den tillståndsansvarige bedömer att det är uppenbart att arbetet kan utföras med samma säkerhet utan brandvakt.

Säkerhetsregel nr 3 – Brandfarlig vara

För heta arbeten i utrymme som innehåller eller har innehållit brandfarlig vara, ska tillstånd inhämtas från den som är utsedd att vara föreståndare för hanteringen.

Säkerhetsregel nr 4 – Städning och vattning

Arbetsplatsen ska vara

- städad
- vid behov vattnad.

Säkerhetsregel nr 5 – Brännbart material

Brännbart material på och i närheten av arbetsplatsen ska

- flyttas bort
- skyddas genom övertäckning
- avskärmas.

Säkerhetsregel nr 6 – Dolda brännbara byggnadsdelar

Värmeledande konstruktioner och dolda brännbara byggnadsdelar ska undersökas med hänsyn till brandfaran, samt vid konstaterad brandfara

- skyddas
- göras åtkomliga för omedelbar släckinsats.

Säkerhetsregel nr 7 – Otätheter

Springor, hål, genomföringar och andra öppningar på och i närheten av arbetsplatsen ska vara

- tätade
- kontrollerade med hänsyn till brandfaran.

Säkerhetsregel nr 8 – Släckutrustning

Godkänd, fungerande och tillräcklig släckutrustning ska finnas tillgänglig för omedelbar släckinsats. Här avses slang med vatten eller två certifierade handbrandsläckare med minsta effektivitetsklass 34A 233BC (minst 2 x 6 kg pulver).

Vid takläggning krävs

Slang med vatten och två certifierade handbrandsläckare med minsta effektivitetsklass 34 A 233 BC (minst 2 x 6 kg pulver). Alternativt gäller tre certifierade handbrandsläckare med minsta effektivitetsklass 34 A 233 BC (minst 3 x 6 kg pulver). Vid taklägningsarbeten krävs att brytverktyg och handstrålkastare alltid finns på arbetsplatsen.

Säkerhetsregel nr 9 – Svetsutrustning

Svetsutrustning ska vara felfri. Acetylenflaska ska vara försedd med bakslagsskydd. Svetsbrännare ska vara försedd med backventil för bränningsgas och syrgas. Skyddshandske och avstängningsnyckel ska finnas.

Säkerhetsregel nr 10 – Larmning

Räddningstjänsten/brandkåren ska kunna larmas omedelbart. Fungerande mobiltelefon ska finnas tillgänglig om inte stationär telefon finns inom räckhåll.

Den som uppdras att larma ska känna till arbetsplatsens adress.

Säkerhetsregel nr 11 – Torkning och uppvärmning

Vid torkning eller uppvärmning genom förbränning av gas, ska lågan vara innesluten så att den inte kan orsaka antändning.

Säkerhetsregel nr 12 – Torkning av underlag och applicering av tätskikt

Vid torkning av underlag och applicering av tätskikt får material uppvärmas till högst 300°C.

Säkerhetsregel nr 13 – Smältning av asfalt

Vid smältning av asfalt ska utrustningen ställas upp, hanteras och tillses enligt Brandskyddsföreningens säkerhetsregler för smältning av asfalt vid arbeten på tak och balkonger.

11.2.5 Lastkaj, varuintag, container med mera

Under annan tid än normal arbetstid eller öppethållande får inte brännbart material förvaras på öppen, olåst lastkaj eller på annan plats utomhus inom 6 meter från byggnad, till exempel i öppen, olåst container.

Med brännbart material avses här bland annat emballage, lastpallar, plastbackar, avfall med mera.

Föreskriften gäller inte för

- lastkaj eller varuintag som är inbyggda med täta väggar och har samtliga öppningar låsta eller reglade på insidan
- lastkaj eller varuintag med godkänd sprinkleranläggning
- försäkringsställe inom inhägnat område med låst grind eller port. Inhägnaden ska bestå av stängsel eller vägg med en höjd på minst 2,20 meter, varav de översta 0,20 meter ska utgöras av minst två rader taggtråd.
- slutna och låsta container.

11.2.6 Tobaksrökning

Rökning får inte ske på annan plats än i bostad, kontor, matsal, samlingslokal, toalett eller annat utrymme där bolaget eller kommunens brand-/räddningschef tillåtit rökning.

11.2.7 Uppvärmningsanordningar

Brännbart material ska hållas på erforderligt avstånd från heta ytor på eldstäder och rökkanaler eller skyddas med isolering mot överhettning.

Varmluftspanna, byggtork och annan flyttbar anordning för uppvärmning med fast, flytande eller gasformigt bränsle ska vara av typ som godkänts av Sveriges Tekniska Forskningsinstitut eller annan behörig instans.

Flyttbar elvärmeapparat ska vara utförd enligt gällande EU-direktiv – CE-märkt.

Flyttbara uppvärmningsanordningar får inte användas inom brand- eller explosionsfarliga utrymmen.

Byggtork får användas för uppvärmning av byggnad endast i samband med byggnads- och anläggningsarbete.

11.2.8 Motordrivet fordon

Motordrivet fordon (motorfordon, traktor, motorredskap, terrängmotorfordon och truck) får i erforderlig omfattning införas eller användas i lokal eller upplag under förutsättning att

- fyllning, tömning eller byte av bränslebehållare samt laddning av batteri sker på betryggande sätt och på plats avskild från lokalen eller upplaget i övrigt
- permanenta lastnings- och lossningsplatser försetts med brandsläckningsredskap
- kommunens brand-/räddningschef eller bolaget lämnat medgivande till detta, om lokalen eller upplaget är brand- eller explosionsfarliga.

Motordrivet fordon får inte utan medgivande av bolaget eller kommunens brand-/räddningschef garageras inom fabriktions- eller lagerlokal eller upplag.

11.2.8.1 Laddningsplats för batteri

Laddning av batterier till fordon, truckar, städmaskiner, elcyklar och liknande, ska ske på särskilt anordnad laddningsplats utformad i enlighet med Arbetsmiljöverkets gällande föreskrifter. Varaktig märkning eller avgränsning ska anordnas på golv minst 1,5 meter från batteriets/fordonets sidor. Inget brännbart material får finnas inom detta område alternativt ska det finnas avskärningar inom 1,5 meters avstånd. Brännbart material får inte finnas inom 4 meters höjd om det inte är avskilt med obrännbart material. Laddning ska ske med permanent installerad laddare alternativt godkänd mobil laddare. Laddning får endast ske med laddare avsedd för batteritypen, batteritillverkarens säkerhetsföreskrifter och anvisningar ska följas. Brandvarnare och brandsläckningsutrustning ska finnas på platsen. Jordfelsbrytare ska finnas.

11.3 Vattenskadeförsäkring

För att förhindra skada genom utströmning ska

- rörledningar för vatten ha tillräcklig isolering och temperaturen i försäkringslokal vara tillräckligt hög för att förhindra skada genom frysning.
- invändigt ledningssystem för regn- och smältvatten uppfylla de krav som ställs på avloppsledningar enligt byggnorm/branschregler gällande vid tidpunkten för uppförandet/reparationen
- ledningssystem för vatten vara provade och godkända i vedertagen ordning
- golv- och väggtätskikt i våtutrymme uppfylla de funktionskrav som uppställts i byggnorm/branschregler gällande vid tidpunkten för uppförandet/reparationen
- varor befintliga i källarlokal* vara uppallade minst 10 centimeter över golvet

* Definition – Källarlokal

Med källarlokal avses här lokal vars golv helt eller delvis är beläget minst en meter under intilliggande marknivå. I byggnad med flera under varandra liggande källarvåningar gäller bestämmelsen endast för den lägst belägna våningen.

11.4 Inbrottsförsäkring

Försäkringslokalen ska uppfylla fastställt skyddskrav. Dessutom krävs att samtliga föreskrivna

- skyddsanordningar är i funktion
- lås är låsta
- regler är reglade
- larmanläggning är aktiverad

Om inte annat anges i försäkringsbeskedet gäller försäkringen med skyddskrav enligt skyddsklass 2 nedan.

Detaljerad information avseende godtagbara lösningar för inbrottskydd kan hämtas ur Folk-sams informationsbroschyrer skyddsklass 1–3 eller i regler för inbrottskydd SSF 200 som kan beställas från Svenska Stöldskyddsforeningen, SSF. Hos SSF kan även andra tekniska föreskrifter beställas, bland annat gällande Elektromekaniskt skydd, och Säkerhetsguiden där godkända och rekommenderade produkter för inbrottskydd redovisas. Även låssmed kan lämna information om produkter, tillvägagångssätt samt hjälp med montering/installation.

11.4.1 Skyddsklass 2

Försäkringslokalens omslutningsyta

Omslutningsyta (lokals avgränsning – vägg, golv, tak, dörr och fönsterenhet med mera – mot andra lokaler i byggnaden samt mot det fria) ska – såväl vad avser det byggtekniska utförandet som lås- och reglingsanordningar i sin helhet – ge ett efter förhållandena godtagbart skydd mot inbrott och försvåra bortförandet av stöldgods. Kraven för det mekaniska inbrottskyddet i omslutningsytan gäller upp till 4 meter över markplan eller ståplan.

Innervägg och mellanbjälklag och yttertak som utgör del av försäkringslokalens omslutningsyta ska ha likvärdig motståndskraft mot inbrott som yttervägg.

Godtagbara konstruktioner är armerad betong 100 millimeter eller sten 200 millimeter eller lättbetong 250 millimeter eller annan konstruktion med motsvarande styrka. Väggar i omslutningsytan, inklusive innerväggar som är en del av omslutningsytan, ska ansluta tätt till golv- och takbjälklag för att förhindra överkrypning. Väggar som uppfyller kraven i SSF:s norm för inbrottskyddande väggar SSF 1047, klass 2 är också godtagbara.

Dörr, port och lucka

Med dörr avses dörrblad och dörrkarm. Dörr ska uppfylla lägst dörrklass 2 enligt SSF 1078 alternativt SS-EN 1627 RC3 eller vara förstärkt till motsvarande nivå.

Dörr, port och lucka i omslutningsyta ska vara låst med av försäkringsbolagen godkänd låsenhet eller med annan låsanordning som i det särskilda fallet godtagits av Folksam. Med godkänd låsenhet avses låsenhet som uppfyller kraven i SSF 3522, lägst klass 3, alternativt hänglås som uppfyller kraven i SSF 014, lägst klass 3 invändigt och klass 4 utvändigt tillsammans med hänglåsbeslag som uppfyller kraven i SSF 018, lägst klass 3 invändigt och klass 4 utvändigt.

För pardörrar gäller dessutom att den ena dörren ska vara reglad såväl upp- som nedtill med säkrade kantreglar, låst spanjolett eller på likvärdigt sätt.

Dörr, port eller lucka anses inte låst om nyckel lämnats kvar i låset. Lås med fungerande vred är aldrig godkänd låsenhet.

Utåtgående dörr ska vara försedd med godkänd bakkantssäkring.

För port eller lucka krävs samma eller likvärdigt utförande som för dörr.

Anmärkning

Försäkringen gäller även då låsning sker med godkänd elektromekanisk låsanläggning enligt reglerna i Försäkringsförbundets tekniska rekommendation FTR 210. Dörr, port och lucka anses inte låst om

- kodmedia eller nyckel kvarlämnats i låsanläggningen
- dörr, port eller lucka
 - är stängd och låsanläggningen inte är i funktion
 - inte är stängd och låsanläggningen är i funktion.
- Fönster

Fönster och fönsterkarmar samt övriga glasade partier ska uppfylla kraven i SS-EN 1627 RC 2 samt vara i gott skick och väl förankrade i omgivande byggnadsdel. Glasrutan ska uppfylla kraven i SS-EN 356 P1A. Med fönster avses även ruta av glas i dörr och lucka samt väggparti av glas.

Öppningsbart fönster i omslutningsyta ska vara stängt och invändigt reglat. Ventilationsfönster ovan dörr får dock vara öppet om det har stoppbom som tillåter en maximal öppning av 15 centimeter, eller har inkrypningskydd.

Bommen ska vara av plattstål, minst 5 x 30 millimeter.

Öppningsbart fönster vars nedre kant är belägen lägre än 4 meter över markplan eller som på annat sätt är lätt åtkomligt (till exempel från balkong, tak, annat ståplan, stege eller liknande) ska antingen vara låst med

- godkänt fönsterlås enligt SSF:s norm 3620 lägst klass A eller
- annan låsanordning som i det särskilda fallet godtagits av bolaget eller
- ha inkrypningskydd

Fönster anses inte låst om nyckeln kvarlämnats i låset.

Brandventilator

Brandventilator ska vara stängd och reglad med mekanisk reglingsanordning åtkomlig endast från insidan och ha inkrypningskydd.

Annan öppning

Annan öppning i omslutningsyta till exempel ventilationskanal eller ventilationsöppning som är större än 150 x 300 millimeter ska ha inkrypningskydd.

Anmärkning

Med inkrypningsskydd menas antingen

- invändigt monterat galler/rulljalusi i lägst klass 3 enligt SSF 012 eller
- i metallram invändigt monterad polykarbonatskiva som uppfyller kraven i SS-EN 356 P7B eller
- i metallram invändigt monterat lamellglas som uppfyller kraven i SS-EN 356 P7B.

11.4.2 Nyckel

Nyckel eller kod till lokal ska handhas och förvaras på betryggande sätt. Den får till exempel inte vara märkt eller placerad så att den kan identifieras av obehörig. Den får inte heller förvaras på sådant sätt i berörd lokal att den är lättillgänglig för obehörig.

11.4.3 Nyckelskåp

I nyckelskåp i anslutning till lokal enligt föregående stycke får endast förvaras sådan nyckel som uteslutande går till allmänt utrymme – såsom pannrum, soprum, hissmaskinrum eller liknade - vilket är betryggande avskilt från berörda lokaler i övrigt.

11.4.4 Lås och kombination

Lås, kod eller låskombination ska omedelbart bytas eller ändras om det finns anledning att misstänka att någon obehörig innehar nyckel eller har kännedom om koden respektive låskombinationen.

11.4.5 Tillfällig förvaring på annan plats

Om egendom tillfälligt förvaras på annan plats (3.2.1) ska inbrottskyddet på sådan plats lägst uppfylla kraven enligt skyddsklass 2, eller vid tillfällig förvaring i bostad uppfylla aktsamhetskraven i bolagets hemförsäkringsvillkor.

11.4.6 Tillgrepp utifrån genom krossat fönster ("smash and grab")

För att ersättning utöver sammanlagt 20 procent av basbeloppet per fönster ska kunna utgå krävs att fönstret är särskilt skyddat upp till minst 2 meter från markplan eller 1,5 meter från annat ståplan.

Skyddet ska vara monterat innanför glasrutan. Exempel på godtagbart särskilt skydd av fönster är

- invändigt monterat galler/rulljalusi i lägst klass 2 enligt SSF 012 eller
- i metallram invändigt monterad polykarbonatskiva som uppfyller kraven i SS-EN 356 P6B eller
- i metallram invändigt monterat lamellglas som uppfyller kraven i SS-EN 356 P6B.

11.4.7 Stöld utan samband med inbrott

Försäkringstagaren ska iaktta rimlig aktsamhet för att förhindra stölskada. Exempel på rimlig aktsamhet är att egendomen hålls under uppsikt eller låses in i lokal eller inhägnad, eller låses fast så att egendomen inte utan stora svårigheter kan stjälas.

11.5 Transportförsäkring

11.5.1 Emballage med mera

Transporterad egendom ska vara tillfredsställande täckt och emballerad för att undvika skada genom nederbörd och yttre åverkan.

11.6 Samtliga försäkrade skadehändelser – Datorprogram och datainformation

Vid samtliga försäkrade skadehändelser enligt 10.1 ska försäkringstagaren, dennes anställda och av denne anlitate uppdragstagare tillse att följande säkerhetsföreskrifter följs

11.6.1 Förvaring av originalprogram

Original exemplar av programvara ska förvaras på sådant sätt att inte exemplaret och installerat program kan skadas eller förloras vid samma tillfälle.

11.6.2 Förvaring av bevis på nyttjanderätt

Licensbevis eller licensetikett nummer ska förvaras på sådant sätt att inte licensen och installerat program kan skadas eller förloras vid samma tillfälle.

11.6.3 Rutiner för säkerhetskopiering

Säkerhetskopiering ska framställas dagligen under arbetsdag eller med den högre frekvens som vanligen tillämpas inom försäkringstagarens verksamhetsområde. Säkerhetskopiering ska vara en komplett backup av all information.

Säkerhetskopiering ska vara korrekt och funktionsduglig.

11.6.4 Förvaring av säkerhetskopiering

Säkerhetskopiering ska förvaras skild från originalet (datorns hårddisk) på sådant sätt att kopian och originalet inte kan skadas eller förloras vid samma skadetillfälle.

11.6.5 Programvara försedd med hårdvarulås

Hårdvarulås (definition, se 5.4) får inte skruvas direkt på datorutgång utan ska anslutas via kabel. Låset skruvas fast under skrivbord eller motsvarande. För bärbara datorer ska hårdvarulåset förvaras på sådant sätt att datorn och hårdvarulåset inte kan skadas eller förloras vid samma skadetillfälle.

11.7 Påföljd vid åsidosättande av säkerhetsföreskrift

Om säkerhetsföreskrifter som anges i 11.1–11.6 inte iakttas vid egendoms- avbrotts- respektive hyresförlustskada kan avdrag göras på annars utgående sammanlagd ersättning. Avdraget kan vid allvarlig försummelse bli så stort att ingen ersättning lämnas.

Avdraget får dock inte vara större än vad som följer av X. Allmänna avtalsbestämmelser 4.6.1.

12. Åtgärder i samband med skada

12.1 Räddningsplikt

Med hänvisning till X. Allmänna avtalsbestämmelser 4.7 i övrigt, ska den försäkrade efter förmåga

- avvärja skada som kan befaras vara omedelbart förestående
- begränsa skada som redan inträffat, bland annat genom att snarast möjligen omhänderta och skydda skadad egendom.

Den försäkrade ska vidare, om någon annan är ersättningsskyldig, vidta erforderliga åtgärder för att bevara bolagets rätt mot denne.

Beträffande påföljd om räddningsplikten inte efterlevs, se X. Allmänna avtalsbestämmelser.

12.2 Anmälan om skada

Skada som kan medföra ersättningskrav ska anmälas till bolaget så snart som möjligt.

Dessutom ska den försäkrade vid skadegörelse, stöld, inbrott, rån, överfall eller annat brott snarast göra polisanmälan och sända kopia på anmälan till bolaget.

12.3 Ersättningskrav

12.3.1 Tidpunkt för ersättningskrav

Ersättningskrav ska framställas till bolaget snarast efter det att skadan upptäckts och senast ett år från det att skadan inträffade. Framställs kravet senare är bolaget fritt från ansvar.

12.3.2 Uppgifter i skadeanmälan

Den försäkrade är skyldig att specificera sitt ersättningskrav och på anmodan lämna förteckning över försäkrad egendom – skadad och oskadad – med uppgift om varje föremåls värde före och efter skadan. Den försäkrade är även skyldig att på anmodan styrka ersättningskravet genom att lämna de upplysningar som står till buds och genom att tillhandahålla verifikationer, bevis och andra handlingar som behövs för att bedöma bolagets ansvar och ersättnings storlek.

12.3.3 Gravationsbevis och borgenärs medgivande

Om gravationsbevis eller medgivande av borgenär som har förmånsrätt i fast egendom eller tomträtt behövs för att betala ut ersättning, ska den försäkrade tillhandahålla bolaget dessa handlingar.

12.3.4 Påföljd vid försummelse att anmäla försäkringsfall med mera

Om den försäkrade inte anmäler skada enligt 12.3.2 och 12.3.3 och detta medför skada för bolaget kan ersättning sättas ned enligt X. Allmänna avtalsbestämmelser 4.4.

12.4 Besiktning av skada och miljögodkännande

12.4.1 Besiktning av skada

Bolaget har rätt att låta besiktiga skada samt utfärda anvisningar för reparation och tillvaratagande av skadad egendom innan dessa åtgärder vidtas. Om bolaget meddelar anvisningar om val av reparatör eller metod för reparation eller sanering är den försäkrade skyldig att följa dessa.

Iakttar de försäkrade inte vad som här sagts är bolagets ansvar begränsat till den kostnad som skulle ha uppkommit om anvisningarna följts.

12.4.2 Miljögodkännande

Reparationsarbeten på byggnad ska utföras av byggtreprenör som är miljögodkänd av bolaget eller klarar bolagets miljökrav.

Vid återställande av skada på byggnad ska miljövänliga byggmaterial, enligt förteckning i bolagets byggmiljöguide, användas om merkostnad inte uppstår.

Vid reparation av byggnad ska byggavfall källsorteras och fraktas bort i olika fraktioner. Uppkommer farligt avfall ska detta hanteras enligt gällande förordning.

Vid kontantersättning ska bolaget ge råd och anvisningar om

- bolagets Byggmiljöguide och de materialval som där redovisas
- hur byggavfall ska tas om hand
- selektiv rivning för att kunna återvinna byggmaterial

Vid skada som inte omfattas av försäkringen åtar sig bolaget att lämna förslag på miljövänliga byggmaterial och på miljögodkända byggtreprenörer.

13. Skadevärderingsregler

Skada på egendom värderas enligt nedan angivna regler. Skadad och oskadad egendom värderas efter samma grunder.

13.1 Värdering av skada på byggnad

Definitioner

Med *dagsvärde* avses marknadsvärdet vid skadetillfället. Kan detta inte fastställas utgör dagsvärdet nyanskaffningsvärdet med avdrag för värdeminskning genom ålder, slitage, omodernitet, minskad användbarhet och annan omständighet.

Med *nyanskaffningsvärdet* vid skadetillfället avses den kostnad som skulle ha uppkommit, om byggnaden färdigställts som ny vid denna tidpunkt. I värdet ska inräknas alla kostnader som fordras för att byggnaden ska kunna tas i bruk.

Med *återställande* avses reparation eller återuppförande på samma grund av samma eller lika ändamålsenlig byggnad för samma ändamål. Härmed förstås även att anskaffa annan lika ändamålsenlig byggnad för samma ändamål på annan plats inom Sverige.

13.1.1 Byggnaden återställs

Om återställande sker värderas skadan till kostnaden för att utan dröjsmål återställa byggnaden med samma utförande, men på ett rationellt sätt vad beträffar metoder och material.

I skadekostnaden ingår merkostnad – intill 5 basbelopp – som föranleds av att skadad byggnad enligt myndighetsbeslut eller för byggande gällande normer i något hänseende, måste ges annan konstruktion eller utförande än före skadan.

Om återställande sker på annan plats får skadekostnaden inte överstiga vad det skulle ha kostat att återställa den skadade byggnaden på samma grund.

Återställandet måste ske senast inom 2 år från skadedagen. Sker det senare på grund av hinder som inte beror på den försäkrade, får tiden två år räknas från den dag då hindret upphörde, dock längst 3 år från skadedagen.

I skadekostnaden inräknas inte merkostnader som beror på forceringsåtgärder, till exempel reparation på övertid eller genom transport på annat sätt än genom sedvanligt transportmedel.

Kan utan väsentlig olägenhet återställande ske i samband med normalt underhåll värderas skadan till uppskattad andel av underhållskostnaden.

Byggnadens värde är mindre än halva nyanskaffningsvärdet

Om byggnaden vid skadetillfället minskat i värde genom ålder, slitage och omodernitet med mer än halva nyanskaffningsvärdet, värderas skadan till kostnaden för återställandet, dock högst till det på grund av ålder, slitage och omodernitet minskade värdet.

Installationens värde

Om till byggnaden hörande installation – såsom hiss, värmepanna, system för vatten, värme, avlopp, ventilation, gas, elektricitet, värmepump eller komfortkylanläggning – vid skadetillfället minskat i värde genom ålder, slitage och omodernitet i enlighet med av bolaget fastställd ålders- tabell, värderas skadan på sådan installation till kostnaden för återställandet, dock högst till installationens på grund av ålder, slitage och omodernitet minskade värde. Detta gäller oberoende av värdeminskningen för byggnaden.

Varje föremål och varje ledningssystem bedöms för sig.

Byggnadsdel eller ytbeläggning

Vid skada på byggnadsdel eller ytbeläggning – till exempel målning, tapetsering, tak-, vägg- eller golvbeklädnad (inklusive tätskikt i våtutrymme), som vid skadetillfället minskat i värde genom ålder, slitage och omodernitet i enlighet med av bolaget fastställd ålderstabell, värderas skadan på sådan egendom till kostnaden för återställandet, dock högst till egendomens, på grund av ålder, slitage och omodernitet, minskade värde. Detta gäller oberoende av värdeminskningen för byggnaden.

Varje byggnadsdel och ytbeläggning bedöms för sig.

Ålderstabell

Installation, byggnadsdel eller ytbeläggning	Antal år utan åldersavdrag	Därefter görs ett %-uellt åldersavdrag per påbörjat år
Installation för värme, vatten, avlopp, sanitet, ventilation samt maskinell utrustning		
• rörsystem, vattenradiatorer, sanitetsgods	10 år	5 %
• hiss	25 år	5 %
• värmepump- och värmepannanläggning, keramisk eldstad i värmepanna, vindkraftverk, takvärme, elslingor i golv, hushållsmaskiner inkl. spis	2 år	10 %
• solceller/solfångare	5 år	8 %
• övriga installationer samt annan maskinell utrustning än hushållsmaskiner	5 år	8 %
Elinstallationer		
• Bostads-, kontors- och butikslokaler	25 år	2 %
• Verkstads- och industrilokaler	15 år	5 %
Antennanläggningar för radio och TV (även parabol), markiser	2 år	10 %
Målning, tapetsering samt annan väggbeklädnad (inte våtrum)	2 år	8 %
Fönster, dörrar och portar	10 år	5 %
Köksinredning	10 år	5 %
• garderobs- och badrumsinredning		
Golvbeläggningar (inte våtrum)		
• Textila	5 år	8 %
• Plast, linoleum, laminat	10 år	5 %
• Parkett, natursten, klinker	15 år	5 %
Våtrumsbeklädnad inkl tätskikt		
• Golv och väggmatta (trådsvetsad)	5 år	8 %
• Keramiska plattor, natursten	10 år	5 %
• Övriga material och utförande samt målning i våtrum	2 år	10 %
Takbeläggning		
• Av papp	5 år	8 %
• Av duk (till exempel PVC) eller tegel	20 år	5 %

Skorsten		
• Stål eller plåt	5 år	8 %
• Annat material	25 år	2 %
Murad öppen spis, kakelugn	25 år	2 %

13.1.2 Annan byggnad anskaffas

Anskaffas inom 2 år annan byggnad för samma eller liknande ändamål värderas skadan enligt 13.1.1, varvid ökning i värdet genom ändrad ändamålsenlighet dras av. Värdeökning genom ändrad belägenhet dras dock inte av.

13.1.3 Byggnaden återställs inte och annan byggnad anskaffas inte

Återställs inte den skadade byggnaden eller anskaffas inte annan byggnad för samma ändamål inom 2 år från skadedagen, värderas skadan till skillnaden mellan byggnadens dagsvärde omedelbart före och omedelbart efter skadan.

13.1.4 Hinder på grund av lag eller myndighets föreskrift

Om återställande av byggnad hindras på grund av lag eller myndighetsföreskrift, värderas kvarvarande delar av byggnaden utan hänsyn till vad den därigenom förlorat i värde.

13.2 Värdering av skada på maskinerier, fastighets- och kontorsinventarier

Definitioner

Med *dagsvärde* avses marknadsvärdet vid skadetillfället. Kan detta inte fastställas utgör dagsvärdet nyanskaffningsvärdet med avdrag för värdeminskning genom ålder, slitage, omodernitet och minskad användbarhet och annan omständighet.

Med *nyanskaffningsvärdet* vid skadetillfället avses den kostnad som skulle ha uppkommit, om ett föremål av samma eller lika ändamålsenligt slag anskaffats som nytt vid denna tidpunkt. I värdet ska inräknas alla kostnader som fordras för att föremålet ska kunna tas i bruk.

Med *återställande* förstås reparation eller anskaffande av föremål av samma eller lika ändamålsenligt slag för samma ändamål.

13.2.1 Föremål som återställs

Om återställande sker värderas skadan till kostnaden för att utan dröjsmål återställa föremålet på ett rationellt sätt vad beträffar metoder och material.

Återställandet måste ske senast inom 2 år från skadedagen. Utökas i samband med återställandet skadat föremåls utrustning eller avkastningsförmåga, ska det göras avdrag för detta vid värderingen.

I skadekostnaden inräknas inte merkostnader som beror på forceringsåtgärder, till exempel reparation på övertid eller transport på annat sätt än med sedvanligt transportmedel. Den värdeminskning som föremålet efter reparation möjligen kan anses ha undgått genom skadan ska inte inräknas.

Föremålets värde är mindre än halva nyanskaffningsvärdet

Om föremålet minskat i värde genom ålder, slitage och omodernitet med mer än halva nyanskaffningsvärdet vid skadetillfället, värderas skadan till kostnaden för återställandet, dock högst till det på grund av ålder, slitage och omodernitet minskade värdet.

Speciella regler för vissa föremål

Dator, motordrivet fordon med mera

Skada på

- dator med tillhörande utrustning
- motordrivna fordon (motorfordon, traktor, motorredskap, terrängmotorfordon och truck) och släpfordon till dessa
- skogsmaskin, till exempel processor eller fällare,
- maskin, panna, skjul och bod avsedda för byggnads- och anläggningsverksamhet
- duk i plasthall eller tält
- värmepump

värderas till kostnaden för återställandet, dock högst till dagsvärdet.

Modeller, pressverktyg, formar med mera

För modeller, press- och stansverktyg, formar och mönster avses med kostnad för att återställa föremål, sådana normala kostnader som inom 2 år från skadedagen läggs ned på återställandet. Inaktuella modeller, press- och stansverktyg, formar och mönster värderas dock högst till 25 procent av kostnad för återställande.

Elektriska motorer med mera

Vid beräkning av dagsvärdet ska för elektriska motorer, generatorer och transformatorer avdrag för värdeminskning göras på lindningarnas och plåtarnas nyanskaffningsvärde (det vill säga kostnaderna för ut- och inmontering, transport, material och arbete) med

- 5 procent per år för motorer med början 10 år
 - 4 procent per år för generatorer med början 15 år
 - 3 procent för transformatorer med början 15 år
- efter det att utrustningen togs i bruk som ny eller senast omlindades.

Om driftförhållandena är sådana att värdeminskningen på lindningarna sker i en väsentligt snabbare takt, än vad som angetts ovan, ska detta beaktas genom att procentsatsen ökas och tidpunkten för dess tillämpling tidigareläggs.

Merkostnad

Vid ersättningsbar maskinskada inräknas i skadevärdering även merkostnad för arbete på övertid och transport på annat än med sedvanligt transportmedel.

13.2.2 Föremål som inte återställs

Återställs inte skadat föremål inom 2 år från skadedagen, värderas skadan till skillnaden mellan föremålets dagsvärde omedelbart före och omedelbart efter skadan.

13.3 Värdering av skada på markanläggningar och markinventarier

13.3.1 Mark och växtlighet

Skadan värderas till kostnaden för återställande.

Vid nyplantering av buskar och träd lämnas ersättning endast för kostnad för plantor som normalt saluförs i handelsträdgårdar eller plantskolor i Sverige.

13.3.2 Övriga markanläggningar/markinventarier

Skadan värderas enligt de regler som anges för installationer. Se under ”Installationens värde” 13.1.1.

13.4 Värdering av skada på varor

13.4.1 Varor som den försäkrade tillverkat eller har under tillverkning

Skada på varor som den försäkrade tillverkat eller har under tillverkning värderas till tillverkningskostnaderna – direkt material, materialkostnader, direkt arbetslön, tillverknings- och administrationskostnader – vid skadetillfället, dock högst till det pris för vilket egendomen då hade kunnat försäljas.

13.4.2 Varor anskaffade för försäljning

Skada på varor som den försäkrade anskaffat för försäljning värderas – om de är kuranta – till vad det vid skadetillfället skulle ha kostat att ersätta dem med nya varor av samma slag.

Har varornas värde före skadan minskat på grund av inkurans eller annan omständighet värderas de med hänsyn till detta.

13.4.3 Varor sålda och färdiga för leverans

Skada på varor sålda och färdiga för leverans värderas i den mån leverans inte kan fullgöras med andra varor till det avtalade försäljningspriset, minskat med inbesparade kostnader.

För varor som återanskaffats beaktas vid skadevärderingen ändrade kostnader på grund av prisändring under skälig tid för återanskaffande.

13.5 Värdering av skada på ritningar, arkivalier och datainformation

Skadan värderas till normala kostnader som inom 2 år från skadedagen läggs ned för att återställa den information som förlorats.

13.6 Värdering av skada på värdehandlingar

Skadan värderas till de normala kostnader som inom 2 år från skadedagen läggs ned för återställandet.

13.7 Värdering av skada på kunders egendom

Skadan värderas efter de regler som gäller för den objekttyp egendomen tillhör, till exempel maskinerier eller varor. Kan separat försäkring tecknas för egendomen, till exempel motordrivna fordon och båtar, värderas skadan enligt tillämpliga villkor i bolaget.

13.8 Värdering av skada på arbetstagares egendom

Skada på arbetstagares egendom som den försäkrade är skyldig att ersätta enligt kollektivavtal värderas enligt reglerna i detta.

Skada på arbetstagares egendom i övrigt värderas enligt tillämpliga villkor för hemförsäkring i bolaget.

14. Skadeersättningsregler

Försäkringen ska inte bereda den försäkrade någon vinst utan endast lämna ersättning för liden skada, även om försäkringsbeloppet är större.

14.1 Skadeersättning

Ersättning lämnas för

- skada värderad enligt 13. Skadevärderingsregler, vid förstariskförsäkring dock högst med försäkringsbeloppet
 - röjningskostnad enligt 14.2
 - räddningskostnad enligt 14.3
- med avdrag för
- självrisk enligt 9
 - eventuell underförsäkring enligt 14.4

Vid helvärdesförsäkring – för byggnad även fullvärdesförsäkring – ersätts röjnings- och räddningskostnad även om försäkringsbeloppet överskrids.

Vid förstariskförsäkring begränsas den sammanlagda ersättningen för skada, röjnings- och räddningskostnader till försäkringsbeloppet.

14.2 Röjningskostnad

Ersättning lämnas för kostnad avseende rivning, röjning, sanering, borttransport, destruktion och deponering av skadad egendom i samband med egendomsskada som omfattas av försäkringen.

Ersättning lämnas inte för röjning av oförsäkrade grunder och fundament.

14.3 Räddningskostnad

Ersättning lämnas för den försäkrades kostnader för räddningsåtgärder enligt 12.1 och X. Allmänna avtalsbestämmelser 4.7, om de med hänsyn till omständigheterna varit skäliga.

I samband med egendomsskada som omfattas av försäkringen lämnas även ersättning för skada som uppkommit genom att försäkrad egendom vid skälig räddningsåtgärd skadats, förkommit eller stulits.

Ersättning lämnas dock inte i den mån rätt till ersättning föreligger enligt lag eller särskild författning eller på grund av annan försäkring, garanti eller annat avtal.

14.4 Underförsäkring

Vid underförsäkring ersätts endast så stor del av skadan som försäkringsbeloppet utgör av egendomens värde vid skadetillfället.

Är försäkringsbeloppet gemensamt för flera föremål men lägre än föremålens sammanlagda värde, ersätts vid skada på sådant föremål endast så stor del av skadan som motsvarar förhållandet mellan försäkringsbeloppet och detta värde.

Röjnings- och räddningskostnader ersätts i samma proportion som egendomsskadan.

14.4.1 Helvärdesförsäkring

Underförsäkring föreligger om försäkringsbeloppet är lägre än egendomens värde enligt 8.

14.4.2 Fullvärdesförsäkring

Försäkringstagaren ska underrätta bolaget om ny-, till- eller ombyggnad eller annan därmed jämförbar förbättring av fullvärdesförsäkrad byggnad för att premieunderlag ska fastställas. Försummar försäkringstagaren detta ersätts endast så stor del av skadan som motsvarar förhållandet mellan den erlagda premien för den aktuella byggnaden och den premie som rätteligen skulle ha erlagts för denna.

Röjnings- och räddningskostnader ersätts i samma proportion som egendomsskadan.

14.4.3 Förstariskförsäkring

Vid förstariskförsäkring tillämpas inte reglerna om underförsäkring.

14.5 Förmånsrätt i fast egendom eller tomträtt

För den som har förmånsrätt i fast egendom eller tomträtt gäller bestämmelserna i lag (2005:105) om säkerhetsrätt i försäkringsersättning.

14.6 Skadeersättningsregler i övrigt

Är den ersättningsberättigade redovisningsskyldig för mervärdeskatt ersätts inte denna.

Bolaget har rätt att i stället för att betala kontant ersättning låta återställa skadad egendom eller tillhandahålla annan likvärdig egendom.

Bolaget är inte skyldigt att överta skadad egendom, men äger rätt efter värdering överta hela eller mindre del av denna.

Kommer egendom, för vilken ersättning utgetts, till rätta ska egendomen snarast ställas till bolagets förfogande. Den försäkrade får dock behålla egendomen om han utan dröjsmål återbetalar därför erhållen ersättning.

14.7 Tidpunkt för skadeersättning

Ersättning ska betalas senast 1 månad efter det att den försäkrade styrkt sitt krav och i övrigt fullgjort vad som åligger honom.

Den del av ersättningen som den försäkrade har rätt till först när försäkrad egendom återställts eller återanskaffats, ska betalas senast 1 månad efter det att den försäkrade visat att så har skett.

Om myndighets förbud att återuppföra skadad byggnad överklagats och bolaget på grund av detta väntat med att betala ut ersättning ska ersättningen betalas senast 1 månad efter det att bolaget fått kännedom om att överklagandet inte lett till ändring.

Om polisutredning eller värdering av skiljemän avvaktas ska ersättning betalas senast 1 månad efter det att bolaget erhållit utredningen eller värderingen.

14.8 Räntebestämmelser

Betalas skadeersättning senare än vad som sagts i 14.7 ovan betalas dröjsmålsränta enligt räntelagen.

För den tid som utbetalning fördröjts genom polisutredning eller skiljemannavärdering betalar bolaget ränta enligt Riksbankens referensränta.

Ränta betalas inte om den är mindre än 1 procent av basbeloppet.

A2. Egendomsförsäkring - Arbetsområde

1. Vem försäkringen gäller för

1.1 Försäkringstagaren

Försäkringen avser endast i försäkringsbeskedet angiven verksamhet och gäller – om inte annat anges i försäkringsbeskedet – för försäkringstagaren som ägare till försäkrad egendom.

1.2 Annan än försäkringstagaren

Försäkringen gäller för objekttypen Arbeten och omfattar

- försäkringstagarens beställare, om denne är byggherre samt om denne enligt kontrakt åtagit sig att hålla försäkring för Arbeten
- underentreprenör i den omfattning försäkringstagaren enligt kontrakt åtagit sig att hålla försäkring för Arbeten
- sidoentreprenör/leverantör eller konsortiedlem i den mån försäkringstagaren enligt kontrakt eller konsortieavtal åtagit sig att hålla försäkring för Arbeten och särskilt avtal träffats med bolaget, vilket då anges i försäkringsbeskedet.

Försäkringen gäller för objekttypen Hjälpmedel och omfattar

- ägare till Hjälpmedel, som försäkringstagaren leasar, hyr eller lånar, under förutsättning att försäkringstagaren är skyldig att ersätta skada på egendomen eller i skriftligt avtal med ägaren åtagit sig att försäkra egendomen.

2. När försäkringen gäller

Försäkringen gäller för egendomsskada som inträffar under den tid försäkringen varit betald och i kraft.

2.1 Under entreprenadtiden

2.1.1 Arbeten för beställaren

Försäkringen gäller till dess Arbeten helt eller delvis avlämnats eller övertagits dock längst till och med den dag då slutbesiktning godkänts.

Vid skada som orsakats av att Arbeten helt eller delvis tagits i bruk före avlämnande eller övertagande gäller att X. Allmänna avtalsbestämmelser 4.2 beaktas.

2.1.2 Entreprenad i egen regi

Försäkringen gäller till dess att entreprenaden färdigställts eller dessförinnan tagits i bruk.

Fördröjs färdigställandet eller ibruktagandet gäller försäkringen under högst 3 månader räknat från den tidpunkt då färdigställandet kunnat ske.

2.1.3 Provbelastning, prov- och kommersiell drift

För arbeten som utgör montageverksamhet gäller försäkringen under sammanlagt högst 4 veckors provbelastning, provdrift, prestandaprov eller kommersiell drift.

2.2 Under garantitiden

Försäkringen gäller beträffande Arbeten efter avlämnande eller övertagande i högst

- 6 år från garantitidens början för skada som uppkommer vid avhjälpande av fel i arbetsprestation
- 5 år från garantitidens början för skada som beror på fel i arbetsprestation och som upptäcks under garantitiden
- 3 år från garantitidens början för skada som uppkommer vid avhjälpande av fel i material
- 2 år från garantitidens början för skada som beror på fel i material och som upptäcks under garantitiden.

Försäkringen gäller dock enbart för skada eller del av skada som försäkrad entreprenör enligt entreprenadhandlingarna är skyldig att ersätta.

Om beställaren är konsument gäller försäkringen för skada som den försäkrade är skyldig att ersätta enligt Konsumenttjänstlagen (SFS 1985:716) eller ABS (Allmänna bestämmelser för småhusentreprenad).

Undantag

Avser försäkrade Arbeten montageverksamhet gäller inte försäkringen under garantitiden vid skada som beror på fel i sådana Arbeten.

2.3 Efter garantitiden

Försäkringen gäller – om den är i kraft – dessutom för skada på Arbeten som upptäcks under försäkringstiden, men efter garantitiden, till den del den försäkrade ansvarar härför på grund av att felet är väsentligt och har sin grund i vårdslöshet.

Försäkringen gäller under inga omständigheter för skada som upptäcks senare än 10 år från det att entreprenaden avlämnats.

3. Var försäkringen gäller

3.1 Arbetsområde och tillfällig upplagsplats

Försäkringen gäller inom Norden på

- Arbetsområde
- upplags- eller annan förvaringsplats som tillfälligt disponeras för verksamheten.

Försäkringsbelopp – Högsta ersättning

Ersättning lämnas ifråga om Arbeten intill försäkringsbeloppet.

Under och efter garantitiden

För samtliga skador som inträffar under ett försäkringsår under eller efter garantitiden enligt 2.2 respektive 2.3 är ersättningen begränsad till det dubbla försäkringsbeloppet.

Arbeten som avlämnats eller övertagits före försäkringens ikraftträdande

För samtliga skador på Arbeten som avlämnats eller övertagits före det att försäkringen varit ikraft är ersättningen begränsad till det dubbla försäkringsbeloppet.

3.2 Vid transport

Försäkringen gäller under transport och parkering på arbetsområde och tillfällig upplagsplats (se 3.1) inom Norden med försäkringstagarens egna, leasade eller anställdas transportmedel samt under lastning och lossning i samband med sådan transport.

Försäkringen gäller endast i den mån försäkringstagaren står faran för egendomen.

3.2.1 Högsta ersättning

Ersättning för skada på egendom i transportmedel samt vid lastning och lossning i samband med sådan transport är begränsad till högst 10 basbelopp. Högsta ersättning vid stöld ur transportmedel är 5 basbelopp, om inte annat anges i försäkringsbeskedet.

3.3 Arbeten och Hjälpmedel på ordinarie försäkringsställe

För arbeten gäller försäkringen på försäkringstagarens ordinarie förvaringsplatser inom de försäkringsställen som anges i försäkringsbeskedet vid tillfällig förvaring eller om Arbetet är föremål för tillfällig åtgärd. För Hjälpmedel gäller försäkringen på ordinarie försäkringsställe vid tillfällig användning och tillfällig förvaring.

Anmärkning

Med tillfällig avses högst 6 månader.

För Befintlig egendom gäller försäkringen inom eller i direkt anslutning till Arbetsområde.

5. Objekttyper

5.12 Arbeten

Härmed avses egendom och arbetsprestationer ingående i avtalat åtagande, såsom byggnader, anläggningar, installationer, montage och markarbeten samt material och varor avsedda att ingå däri. I Arbeten ingår även

- material och varor som beställaren tillhandahåller
- egendom av engångskaraktär

Till Arbeten räknas inte Befintlig egendom som berörs av åtgärd för fullgörande av avtalat åtagande, till exempel sådan egendom som är föremål för reparation, ombyggnad, tillbyggnad eller tillsyn.

5.13 Hjälpmedel

Härmed avses anordningar, som inte är av förbrukningskaraktär och som erfordras för utförande av avtalat åtagande på Arbetsområde såsom

- maskiner, verktyg, redskap, presenningar, formar, formluckor, ställningar
- skjul, bodar, byggplatskontor och inhägnader
- telefoner, datorer, och annan kontorsutrustning som används på arbetsområde.

5.14 Befintlig egendom (ROT-Arbeten)

Med Befintlig egendom avses endast egendom som tillhör byggherre och som finns inom eller i direkt anslutning till Arbetsområde, som är eller har varit föremål för Arbeten.

Här avses endast egendom som försäkringstagaren skriftligen i kontrakt åtagit sig att hålla försäkrad.

Till Befintlig egendom hör även egendom tillhörig privatperson i egenskap av hyresgäst eller bostadsrättsinnehavare i fastighet i vilket försäkrade Arbeten utförs och då egendomen skadats i samband med utförande av sådant arbete.

6. Försäkrad egendom

Försäkringen omfattar egendom som anges i försäkringsbeskedet med objekttyp eller på annat sätt.

6.1 Tilläggsavtal fordras – Allmänt

Nedan angiven egendom omfattas endast om detta särskilt anges i försäkringsbeskedet.

- Arbeten som utförs i konsortium
- Arbeten, eller Hjälpmedel som används vid sådana Arbeten, avseende bro, viadukt, berg-rum, tunnel, dammbyggnad, vattenkraftstation, atomkraftverk, hamnanläggning, arbeten i eller ovanför vattendrag, sjö eller hav, arbeten inom petrokemisk industri eller inom olje-raffinaderi om värdet av sådant Arbete överstiger 15 basbelopp.
- Hjälpmedel av typ
 - mobilkran, tornsvängkran, gräv-, schakt-, väg- och pålningsmaskin, dumprar, asfaltverk och asfaltkokare
 - skepp och båtar
 - luftfartyg, svävare, hydrokoptrar, pontonkranar och mudderverk
 - kassuner och pontoner med värde överstigande 10 basbelopp

7. Försäkringsform

Helvärdesförsäkring tillämpas för Arbeten och Hjälpmedel.

För Befintlig Egendom tillämpas förstariskförsäkring

8. Försäkringsbelopp

8.1 Försäkringsbelopp

Försäkringen gäller med de försäkringsbelopp som i försäkringsbeskedet för varje slag av egendom – objekttyp.

Arbeten

För arbeten ska försäkringsbeloppet minst motsvara det högsta värdet för Arbeten på ett och samma Arbetsområde under försäkringsåret.

Hjälpmedel

För Hjälpmedel ska försäkringsbeloppet beräknas på samma sätt som för maskinerier A1. Egendomsförsäkring 8.1.1.

8.2 Garanti mot underförsäkring

Vid skada på Arbeten och Hjälpmedel lämnas ersättning upp till gällande försäkringsbelopp utan tillämpning av bestämmelserna om underförsäkring i 14.4. Detta gäller endast under förutsättning att försäkringstagaren följt bestämmelserna för nytt, utvidgat eller förnyat avtal i X. Allmänna avtalsbestämmelser 1.3.

9. Självrisiker

Grundsjälvrisk är densamma som under A1. Egendomsförsäkring om inte särskild självrisk angetts under 10.11.5 nedan.

10. Skadehändelser

10.1 Försäkrade skadehändelser

Egendomsförsäkringen omfattar skadehändelse enligt 10.11.

Beträffande säkerhetsföreskrifter och påföljd om dessa inte efterlevs se A1. och A2. Egendomsförsäkring 11.

Beträffande allmänna undantag se X. Allmänna avtalsbestämmelser 9.

10.11 Allriskförsäkring – Arbetsområde Försäkringen ersätter

Plötslig och oförutsedd fysisk skada på eller förlust av försäkrad egendom ingående i objekttypen

- 5.12 Arbeten
- 5.13 Hjälpmedel
- 5.14 Befintlig egendom (ROT-Arbeten)

10.11.1 Särskilda bestämmelser – Stöldskada

Skada genom stöld ersätts om stöldtillfället kan preciseras och gällande säkerhetsföreskrifter enligt 11.4.7 Arbetsområde Stöld iakttagits.

Försäkringen ersätter inte

Skada som består i

- stöld eller svinn utöver vad som gäller enligt Särskilda bestämmelser stöldskada ovan.
- bedrägeri, förskingring eller andra förmögenhetsbrott enligt brottsbalken kap 9 och 10
- förslitning, förbrukning, korrosion (till exempel rost eller frätning), beläggning. Försäkringen gäller dock för skada som består i korrosion som uppstår under entreprenadtiden.
- att datainformation blir obrukbar eller förloras till följd av
 - tillverkningsfel eller brist hos datamedia, felhantering, felprogrammering eller liknande
 - datavirus, ”maskar”, ”trojaner”, intrång av hackers eller liknande.

Skada genom eller till följd av bristande underhåll.

Skada som är av sådan art att den påverkar egendomens användbarhet eller kan avhjälpas genom normal service eller justering. Se även avseende Arbeten, Hjälpmedel och Befintlig egendom (ROT-Arbeten) nedan.

10.11.2 Avseende Arbeten lämnas inte ersättning för kostnad för att

- åtgärda fel i material eller i utförd arbetsprestation och inte heller för skada på Arbeten som orsakats av sådant fel
- åtgärda Arbeten som är felaktiga på grund av ofullständiga eller felaktiga beräkningar, ritningar, beskrivningar, råd eller anvisningar och inte heller för skada på Arbeten som orsakats av sådan felaktighet.

Undantaget avser dock endast sådana kostnader som skulle ha uppkommit om felaktigheten hade åtgärdats omedelbart före skadans uppkomst.

Om egendom skadas och skadan inte ersätts av denna försäkring, ersätts inte heller kostnader för åtgärder föranledda av att egendomen måste undersökas, repareras eller bytas ut och att ingrepp därvid måste ske i oskadad egendom.

Vid åtgärd som berör både undantagen skada och skada som ska ersättas, ska dock en skälig fördelning av gemensamma åtkomstkostnader ske som står i proportion till kostnaden för ersättningsbar och undantagen skada.

Vad som anges beträffande kostnader för ingrepp avser även kostnader för demontering, flyttning eller annan åtkomståtgärd.

10.11.3 Avseende Hjälpmedel gäller inte försäkringen för skada

- av sådan art som inte är en följd av påvisbar yttre orsak
- på förbrukningsmaterial, till exempel drivmedel, smörjmedel, dukar, däck och slangar, filter, linor, packningar, remmar och kedjor, larvband, transportband och transportplåtar om inte skadan uppkommit genom brand eller inbrott.
- som består i sönderfrysning av förbränningsmotor med därtill hörande kylsystem
- som består i att borrhustrustning går förlorad under marknivå.

10.11.4 Avseende Befintlig egendom (ROT-Arbeten) gäller inte försäkringen för

- skada som inte orsakats av Arbeten
- skada som orsakats av brukande
- skada som inte avser Befintlig egendom enligt 5.14
- skadehändelse som normalt ingår i brand-, vatten- eller inbrottsförsäkring, dock tillämpas inte undantaget om egendomsförsäkring finns för sådan skada till den del ersättning reduceras på grund av reglerna enligt X. Allmänna avtalsbestämmelser 4.2.

Högsta ersättning avseende Befintlig egendom (ROT-Arbeten)

Ersättning lämnas med högst

- 2 000 000 kronor för befintlig egendom tillhörig byggherre
- 0.2 basbelopp per lägenhet för Befintlig egendom tillhörig hyresgäst/bostadsrättsinnehavare vid varje skadetillfälle

Bolagets sammanlagda ersättningsskyldighet för samtliga skador under ett och samma försäkringsår är begränsats till högst 2 000 000 kronor.

10.11.5 Särskild självrisk

Brand vissa föremål

Självrisk är 10 procent av skadebeloppet, dock lägst 0,5 och högst 1 basbelopp vid skada som orsakats av

- byggtork eller flyttbar uppvärmningsanordning
- motordrivna fordon (motorfordon, traktor, motorredskap, terrängmotorfordon och truck) som uppställts i fabrikslokal, lagerlokal eller upplag.

Stöldskada utan samband med inbrott på Arbetsområde

Självrisk är 0,5 basbelopp.

Skada på eller förlust av vissa föremål

Om inte annat anges i försäkringsbeskedet är självrisk 0,5 basbelopp vid

- skada på mobilkran, tornsvängkran, gräv-, schakt-, väg- och pålningsmaskin
- skada på motordrivna fordon och släpfordon till dessa
- stöld av lösa eller fast monterade delar eller tillbehör till motorfordon och släpfordon till dessa, om försäkringen omfattar sådan egendom på inhägnat område.

Särskild självrisk – Skada till följd av försummelse att kontrollera underentreprenörs försäkringsskydd

I det fall försäkringstagaren, vid anlitande av underentreprenör, försummar att göra sedvanlig kontroll av dennes försäkringsskydd och det vid inträffad skada, som underentreprenören orsakat, innebär att försäkringsskydd saknas eller är otillräckligt och försäkringstagarens försäkring ska tas i anspråk, gäller försäkringen med en förhöjd självrisk på 0,2 basbelopp utöver angiven självrisk enligt punkt 9.

11. Säkerhetsföreskrifter

Utöver de föreskrifter som anges i A1. Egendomsförsäkring 11 ska den försäkrade iaktta följande föreskrifter.

11.4 Inbrottsförsäkring

11.4.7 Arbetsområde

Stöld

Om egendomen har ett mer än obetydligt värde och är av stöldbegärlig art ska den försäkrade iaktta rimlig aktsamhet för att förhindra stöldskada

Exempel på rimlig aktsamhet är att värdefull egendom ska låsas in i lokal eller inhägnad eller låsas fast så att egendomen inte utan stora svårigheter kan stjälas.

11.4.8 Stöld och skadegörelse på Arbetsområde och inhägnat område

- *Provisorisk lokal*

Med tillämpning av A1. Egendomsförsäkring 11.4.1 i övrigt gäller följande ändringar/tillägg avseende provisorisk lokal.

Anmärkning

Med provisorisk lokal (byggnad) avses här till exempel skjul och bodar, containrar, lokal inom byggnad som är under arbete med mera.

- *Omslutningsyta*

Exempel på godtagbar väggkonstruktion i provisorisk lokal är

- Regelvägg med yttersida av 16 millimeter spontade bräder och innersida av minst 10 millimeter byggplatt
- Enkelskiktsvägg av minst 25 millimeter spontade bräder
- Enkelskiktsvägg av minst 1 millimeter stålplåt

- *Dörr, port och lucka*

Dörr, port och lucka ska antingen vara låst med av försäkringsbolagen godkänd låsenhet eller vara försedd med stålbovm minst 10 x 50 millimeter som räcker över hela dörren och som är fäst med genomgående bultar. Stålbovmen ska vara låst med godkänt hänglås/hänglåsbeslag i lägst låsklass 4.

- *Inhägnat område*

Som försäkringslokal (definition se A1. Egendomsförsäkring 10.3.1) anses även inhägnat område som uppfyller nedan angivna krav.

- *Inhägnad*

Området där den försäkrade egendomen förvaras skall vara omslutet av en inhägnad (stängsel, vägg, grind, port med mera), som i sin helhet ger ett efter förhållandena godtagbart skydd mot inbrott och försvårar bortförandet av stöldgods.

Inhägnad ska bestå av stängsel eller vägg och vara totalt minst 2,20 meter hög, varav de översta 0,2 metrarna utgörs av minst två rader taggtråd. Inhägnaden ska anslutas så nära till marken att inkrypning under inhägnaden förhindras. Inhägnadens fastsättningsanordningar, stolpar, stag med mera ska vara förankrade i marken på ett godtagbart sätt.

Anmärkning

Exempel på godtagbart utförande av stängsel och vägg är

- Flätverksstängsel av minst 3 millimeter tjock ståltråd med maskstorlek inte överstigande 50 x 50 millimeter
- Vägg av trä minst 25 millimeter tjock
- Vägg av stålplåt minst 1 millimeter tjock

Grind, port och dörr

Grind, port och dörr ska fylla samma krav på skydd mot inbrott som stängsel och vägg enligt ovan och vara låst med av försäkringsbolagen godkänd låsenhet (instickslås och slutbleck eller hänglås med beslag).

Hänglås och hänglåsbeslag ska uppfylla lägst låsklass 4.

Vid gångjärnen ska finnas spärranordning som förhindrar avlyftning av grind i stängt läge. Port och dörr ska vara försedd med likvärdigt skydd.

Grind, port och dörr anses ej låst om nyckel kvarlämnats i låset.

11.5 Transportförsäkring

11.5.1 Stöld ur transportmedel

Vid transport med mera enligt 3.2 ska den försäkrade iaktta rimlig aktsamhet för att förhindra stöld från transportmedel.

Exempel på rimlig aktsamhet är att

- inte lämna egendomen på öppet flak eller flak täckt med kapell när transportmedlet lämnas utan uppsikt
- inte lämna kvar startnyckel
- låsa förarhytt, takbox eller annan skåpanordning av trä, plåt, plast eller annat hårt material när egendomen förvaras i dessa.

11.7 Påföljd vid åsidosättande av säkerhetsföreskrift

Beträffande påföljd vid åsidosättande av säkerhetsföreskrift (minskning eller bortfall av ersättning), se A1. Egendomsförsäkring 11.7.

12. Skadevärderingsregler

Skada på egendom värderas enligt följande regler 11.1-11.2. Skadad egendom och oskadad egendom värderas efter samma grunder.

12.1 Arbeten och Hjälpmedel

Om återställande sker för försäkringstagarens räkning, värderas skadan med nedanstående begränsningar till kostnaden för att utan dröjsmål återställa egendomen på ett rationellt sätt vad beträffar metoder och material. Återställande måste ske senast inom 2 år.

Vid skadevärdering beaktas ändrade kostnader på grund av prisändring under återställandetiden.

Merkostnad genom reparation på övertid eller genom transport på annat sätt än med sedvanligt transportmedel beaktas inte.

Den värdeminskning egendomen efter reparation möjligen kan anses ha undergått genom skadan beaktas inte.

Utökas i samband med återställandet skadat föremåls utrustning eller avkastningsförmåga, skall vid skadevärderingen skälig hänsyn tas till detta.

12.1.1 Begränsningar

Vid skada på

- egendom vars dagsvärde är lägre än halva nyanskaffningsvärdet värderas skadan till kostnaden för återställandet, dock högst till egendomens dagsvärde
- motordrivna fordon (motorfordon, traktor, motorredskap och terrängmotorfordon) och släpfordon till dessa samt skogsmaskin (t ex processor eller fällare) värderas skadan alltid till högst egendomens dagsvärde
- för byggnads- och montageverksamhet avsedd maskin, panna, skjul och bod värderas skadan alltid till högst egendomens dagsvärde
- duk i plasthall eller tält värderas skadan alltid till högst egendomens dagsvärde

12.1.2 Speciella regler för lindningar (elektrisk utrustning)

Skada på lindningar - och på grund härav uppkomna skador på plåtar - till elektrisk utrustning värderas till kostnaden för återställande, dock högst till lindningarnas och plåtarnas dagsvärde. Vid beräkningen av dagsvärdet skall för

- elektriska motorer och generatorer med märkeffekt större än 100 kW
- transformatorer avsedda för in- eller utspänning högre än 12 kV avdrag för värdeminskning göras på lindningarnas och plåtarnas nyanskaffningsvärde (d v s kostnaderna för ut- och inmontering, transport, material och arbete) göras med
- 5 procent per år för motorer;
- 4 procent per år för generatorer;
- 3 procent per år för transformatorer
- räknat från den tidpunkt som för
- motorer börjar 10 år och för generatorer och transformatorer börjar 15 år efter det att utrustningen togs i bruk som ny eller senast omlindades.

Avskrivningen är maximerad till 80 procent.

Om driftförhållandena är sådana, att värdeminskningen på lindningarna sker i en väsentligt snabbare takt än vad som ovan

angivits, skall detta beaktas genom att procentsatsen ökas och tidpunkten för dess tillämpning tidigareläggs.

12.1.3 Arbeten och hjälpmedel som inte återställs

Återställs inte den skadade egendomen av försäkringstagaren inom 2 år eller återställs den för annans räkning, värderas skadan till skillnaden i egendomens dagsvärde omedelbart före och efter skadan.

12.2 Befintlig egendom (ROT-försäkring)

Skada på befintlig egendom värderas enligt 13. Skadevärderingsregler i I. Egendomsförsäkring – Ordinarie försäkringsställe. Skada på egendom tillhörig hyresgäst eller bostadsrättshavare värderas enligt Folksam villkor för hemförsäkring.

B. Avbrotts- och extrakostnadsförsäkring

1. Vem försäkringen gäller för

Försäkringen gäller – om inte annat anges i försäkringsbeskedet – endast för försäkringstagaren såsom innehavare eller ägare av försäkrad rörelse och/eller fastighet.

2. När försäkringen gäller

Försäkringen gäller för avbrott och extrakostnad som uppkommit under ansvarstiden till följd av försäkrad skadehändelse enligt 7, som inträffat under den tid försäkringen varit betald och i kraft.

Ansvarstiden är 12 månader vid avbrott och extrakostnad om inte annat anges i försäkringsbeskedet och räknas från den tidpunkt då skadehändelse enligt 7 inträffat.

2.1 Arbetsområde

Ansvarstiden är 18 månader vid avbrott.

3. Var försäkringen gäller

Försäkringen gäller för avbrott och extrakostnad till följd av ersättningsbar skada inom det försäkringsställe som anges i försäkringsbeskedet.

Beträffande egendomsskador som inträffat hos leverantör eller kund inom Norden, se 7.1.

3.1 Arbetsområde

Försäkringen gäller för avbrott till följd av ersättningsbar egendomsskada som inträffat på Arbetsområde eller tillfällig upplagsplats inom Norden.

4. Försäkrat intresse

Försäkringen avser endast försäkringstagarens intresse som består i att avbrott inte uppkommer genom inskränkning i den försäkrade rörelsen till följd av skada enligt 7. Försäkringen avser även uppkommen extrakostnad enligt 4.2.

4.1 Avbrott

Med avbrott förstås sådan inskränkning i den försäkrade rörelsen som föranleder bortfall av täckningsbidrag under ansvarstiden.

I samband med ersättningsbar avbrottsskada på ordinarie försäkringsställe ingår extrakostnad enligt 4.2 utöver räddningskostnad enligt 7.4 utan att detta särskilt behöver anges i försäkringsbeskedet.

Förlust av försäkringsmässigt täckningsbidrag

Försäkringen gäller för förlust av försäkringsmässigt täckningsbidrag för försäkrad verksamhet. Med försäkringsmässigt täckningsbidrag avses resultatet av följande beräkning av poster bokförda enligt kontoplan EU BAS99 (om sådan används eller skulle ha använts):

I täckningsbidraget inräknas löner till alla arbetstagare samt av dessa löner beroende avgifter enligt lag eller avtal.

Kostnaderna av det slag som anges i tabellen dras från försäljningsvärdet i den mån de förekommer i försäkringstagarens rörelse. Andra avdrag skall inte göras.

Intäkter +	
3000-3799	Huvudintäkter, Fakturerade kostnader, Rörelsens sidointäkter, Intäktkorrigeringar
3900-3929	Övriga rörelseintäkter
3980-3999	Erhållna bidrag, övriga ersättningar och intäkter

Kostnader –

4000-4999	Utgifter/kostnader för varor, material och vissa köpta tjänster
5020-5049	(75%) Elavgifter för belysning, Värme, Vatten och avlopp
5120-5149	(75%) Elavgifter för belysning, Värme, Vatten och avlopp
5300-5399	Energikostnader
5400-5499	Förbrukningsinventarier och förbrukningsmaterial
5500-5599	Reparation och underhåll
5600-5699	Kostnader för transportmedel
5700-5799	Frakt och transport
6800-6899	Inhyrd personal
6910-6919	Licensavgifter och royalties

Anvisning – Täckningsbidrag

Kostnad för direkt och indirekt material skall så nära som möjligt beräknas efter marknadspriset under den tid materialförbrukningen avser.

Om leverans sker från en avdelning till en annan inom ett företag eller från ett företag till ett annat inom en och samma koncern skall tillämpat debiteringspris alltid justeras till gängse marknadspris. Denna bestämmelse behöver inte tillämpas om avbrottsförsäkring tecknats gemensamt för hela rörelsen respektive hela koncernen.

Vissa avdragsposter i tabellen hänför sig till rörelsens tillverkningsvolym. Denna överensstämmer i regel inte med försäljningsvolymen varför tillverkningskostnaderna måste korrigeras med värdet av förändrad volym av egentillverkat hel- och halvfabrikatlager. Denna korrigering sker med förändringen av lagrets inventerade värde mellan räkenskapsårets början och slut. Detta förutsätter att inventeringsprinciperna är oförändrade under året samt att all inverkan genom förändring av dolda reserver elimineras. Förändringen av det inventerade värdet skall omräknas med hänsyn till marknadspris under perioden för direkt och indirekt material.

Om lagret ökat måste tillverkningskostnaderna reduceras för att överensstämja med försäljningsvolymen. Om lagret minskat måste tillverkningskostnaderna ökas. Vid justering på grund av lagerförändring skall in- och utgående lager av hel- och halvfabrikat tas upp till summan av däri nedlagda tillverknings- och driftkostnader enligt definitionen.

4.2 Extrakostnad

Med extrakostnad förstås skäligen forcerings- och extrakostnader i syfte att upprätthålla den försäkrade verksamheten i den omfattning den skulle ha haft om skada inte inträffat, utöver räddningskostnad enligt 7.4.

5. Försäkringsbelopp – Högsta ersättning

5.1 Avbrott – försäkringsbelopp/högsta ersättning

Ersättning för bortfall av täckningsbidrag är begränsad till högst 3 000 000 kronor. Se X. Allmänna avtalsbestämmelser 1.3.

5.2 Extrakostnad – försäkringsbelopp/högsta ersättning

Försäkringsbeloppet för extrakostnadsförsäkring är 300 000 kronor.

5.3 Högsta ersättning vid naturskada och skadegörelse utan samband med inbrott

Bolagets sammanlagda ersättningskyldighet för

- egendomsskador enligt A1. Egendomsförsäkring, Naturskador eller Uppsåtlig skadegörelse utan samband med inbrott under 10, inom en och samma fastighet enligt fastighetsregistret och
- därav föranledda avbrotts- och extrakostnader är vid varje skadetillfälle högst 150 basbelopp gemensamt för samtliga berörda försäkringar, försäkringstagare och försäkrade i bolaget. Ersättning fördelas i förhållande till respektive skadebelopp.

5.4 Arbetsområde – försäkringsbelopp/högsta ersättning

Ersättning lämnas med högst 10 basbelopp för avbrott om inte annat anges i försäkringsbeskedet.

6. Karens och självrisk

6.1 Karens – avbrott

Med karenns vid avbrottsförsäkring förstås att ersättning inte lämnas för uppkommet bortfall av täckningsbidrag under viss tid (karenstiden) räknat från den tidpunkt skadehändelse enligt 7.1 inträffade.

Karenstiden är 24 timmar om inte annat anges i försäkringsbeskedet, dock lägst

- 48 timmar vid avbrottskada till följd av ersättningsbar egendomsskada enligt
 - A1. 10.1.4 Åskslag, elfenomen
 - A1. 10.1.9 Naturskador
- 72 timmar vid avbrottskada till följd av ersättningsbar egendomsskada enligt
 - A1. 10.1.7 Motordrivet fordon
 - A1. 10.8 Maskinförsäkring

6.2 Självrisk – extrakostnad

Vid uppkommen extrakostnad dras vid varje skadetillfälle ett belopp som utgör den försäkrades självrisk. Försäkringen gäller med samma grundsjälvrisk som enligt A1. Egendomsförsäkring.

Vid samtidig egendoms- och extrakostnadsskada dras endast en självrisk, den högsta.

6.3 Särskild självrisk

Utöver karenns enligt 6.1 dras en särskild självrisk som är 10 procent av skadebeloppet, dock lägst 0,5 och högst 1 basbelopp, vid skada genom brand eller explosion som

- uppkommit där svetsnings- eller skärningsarbete skett, som inte är av tillfällig karaktär. Visar försäkringstagaren att skadan uppkommit utan samband med svetsnings- eller skärningsarbetet tillämpas inte denna bestämmelse
- orsakats av byggtork eller flyttbar uppvärmningsanordning
- orsakats av motordrivet fordon (motorfordon, traktor, motorredskap, terrängmotorfordon och truck) som uppställts i fabrikslokal, lagerlokal eller upplag.

Vid samtidig egendoms- och avbrottskada tillämpas endast en självrisk, den högsta.

6.4 Karens – Arbetsområde

Karenstiden är 72 timmar om inte annat anges i försäkringsbeskedet.

7. Försäkrade skadehändelser

7.1 Avbrott och extrakostnader

Försäkringen ersätter

Avbrott och extrakostnad som uppstått i den försäkrade rörelsen genom sådan egendomsskada som är ersättningsbar enligt

- A1. 10.1 Brandförsäkring
- A1. 10.2 Vattenskadeförsäkring
- A1. 10.3 Inbrottsförsäkring
- A1. 10.4 Rånförsäkring
- A1. 10.5 Glasförsäkring
- A1. 10.8 Allrisk- och Maskinförsäkring

och som har inträffat på försäkringsställe eller på förvaringsplats som försäkringstagaren disponerar för den försäkrade rörelsen.

Ersättning lämnas även för avbrott eller extrakostnad som uppstått genom

- oförutsett avbrott i tillförsel via servisledning utifrån av el, gas, vatten eller värme
- att leveransavtal inte kunnat fullföljas beroende på att ersättningsbar skada enligt A1. 10.1–10.5 inträffat hos försäkringstagarens leverantör eller kund inom Norden med vilken försäkringstagaren har gällande kontrakt. Ersättning lämnas inte för längre tid än den för leveranskontraktet gällande återstående kontraktstiden. Utan särskilt avtal lämnas inte högre ersättning än 10 basbelopp.
- att räddningstjänsten eller polismyndighet inom ramen för myndighetsutövning och till följd av ett hastigt uppkommet behov låter spärra av område på grund av att omedelbar fara föreligger för omgivningen och därmed förhindrar tillgängligheten till försäkringsstället. Ersättning lämnas inte för sådan myndighets andra avspärrningar som sker inom ramen för planlagda skyddsåtgärder. Utan särskilt avtal lämnas inte högre ersättning än 10 basbelopp.

Avbrottskada och uppkommen extrakostnad ersätts även om ersättning inte lämnas för egendomsskadan i de fall detta beror på att leverantör eller annan är ansvarig på grund av kontrakt, garanti eller liknande åtagande.

Försäkringen ersätter inte

Skada som kan hänföras till

- A1. 10.8.2 Maskinförsäkring byggnadsinstallation
- A1. 10.8.3 Maskinförsäkring för rörelse

Bortfall av täckningsbidrag, uppkommen extrakostnad som beror på

- att den försäkrade inte utan dröjsmål vidtar erforderliga åtgärder – även av provisorisk art – för att återuppta eller upprätthålla drift av den försäkrade rörelsen
- att den försäkrade inte har erforderligt försäkringsskydd för skadad egendom vid skadetillfället, vilket medför dröjsmål med anskaffning av egendom som inte återställs med försäkringsersättning
- förlängd avbrottsperiod på grund av den försäkrades ekonomiska förhållande, till exempel kapitalbrist
- att en del av ansvarstiden utnyttjas för förbättring, utvidgning eller annan förändring av den skadade egendomen utöver dess återställande till samma skick som före skadan. Detta gäller även sådan förändring som är en följd av myndighets åtgärd.

Ersättning lämnas inte heller för extrakostnad

- till följd av felprogrammering
- till följd av störning eller avbrott i telekommunikation
- i form av vite genom försenad eller utebliven leverans.

Är egendomsskada enligt A1. 10.1–10.5 undantagen i egendomsförsäkringen lämnas inte heller ersättning för avbrott eller extrakostnad till följd av sådan skadehändelse.

7.4 Räddningskostnad

Försäkringen lämnar ersättning för utgift (räddningskostnad) för sådan åtgärd som försäkrad är skyldig att omedelbart vidta enligt 9.1 för att försöka begränsa skada som redan inträffat eller avvärja skada som kan befaras inträffa. Ersättning för räddningskostnad begränsas till högst det belopp varmed åtgärderna minskat förlusten.

I den mån sådan kostnad medför nytta även under karenstiden eller efter ansvarstiden slut, ersätts den med högst det belopp som kan anses falla på den del av ansvarstiden som inte är karenstid.

8. Säkerhetsföreskrifter

Den försäkrade ska utöver i A1. Egendomsförsäkring 11.1–11.6 för varje tillämplig skadehändelse ange säkerhetsföreskrifter, även iaktta i försäkringsbeskedet särskilt angiven säkerhetsföreskrift.

Beträffande påföljd vid åsidosättande av säkerhetsföreskrift (minskning eller bortfall av ersättning), se A1. Egendomsförsäkring 11.7).

Arbetsområde

Utöver säkerhetsföreskrifter samt regler om påföljd vid åsidosättande av sådan föreskrift enligt ovan gäller för Arbetsområde även säkerhetsföreskrifter enligt A2. Egendomsförsäkring - Arbetsområde 11.4-11.5.

9. Åtgärder i samband med skada

9.1 Räddningsplikt

Med hänvisning till X. Allmänna avtalsbestämmelser 4.7, ska den försäkrade efter förmåga

- avvärja skada som kan befaras vara omedelbart förestående
- begränsa skada som redan inträffat, genom att utan uppskov vidta lämpliga åtgärder, även av provisorisk art, för att återuppta eller upprätthålla den försäkrade rörelsens drift, bland annat genom att söka bereda arbetstagare, som genom skadan blivit arbetslösa, annan produktiv sysselsättning än ordinarie arbetsuppgifter.

Den försäkrade ska vidare, om någon annan är ersättningskyldig, vidta erforderliga åtgärder för att bevara bolagets rätt mot denne.

Beträffande påföljd om räddningsplikten inte efterlevs, se X. Allmänna avtalsbestämmelser 4.7.1.

9.2 Anmälan om skada

Skada som kan medföra ersättningskrav ska anmälas till bolaget så snart som möjligt.

9.3 Ersättningskrav

Tidpunkt för ersättningskrav

Försäkringstagaren ska senast 3 månader efter ansvarstidens slut till bolaget överlämna skriftligt ersättningskrav, upprättat i överensstämmelse med de för försäkringen gällande villkoren.

Skyldighet att lämna upplysningar

Försäkringstagaren ska förse bolaget med uppgifter för skadeutredningen, samt på begäran uppvisa räkenskapshandlingar, inventarierapporter etcetera, som styrker ersättningskravet.

Påföljd vid försummelse att anmäla försäkringsfall med mera

Om den försäkrade inte anmäler skada enligt 9.3.1 och 9.3.2 och detta medför skada för bolaget kan ersättningen sättas ned enligt X. Allmänna avtalsbestämmelser 4.4.

10. Skadevärderingsregler

Skada regleras efter ansvarstidens slut.

10.1 Avbrott

Skada värderas till beräknat täckningsbidrag under ansvarstiden enligt 10.1.1 minskat med

- uppnått täckningsbidrag under ansvarstiden enligt 10.1.2
- sådan förlust som undantas i 7.3
- sådan i täckningsbidraget enligt 10.1.1 ingående kostnad som kunnat inbesparats
- det täckningsbidrag som innefattas i ersättning för egendomsskadan, till exempel för varor och eget reparationsarbete
- den avkastning som den försäkrade under ansvarstiden erhållit på ersättning för egendomsskadan

10.1.1 Beräknat täckningsbidrag

Med rörelsens redovisade intäkter och kostnader som grund beräknas det försäkringsmässiga täckningsbidraget under en jämförelseperiod. Jämförelseperioden ska vara av samma längd som ansvarstiden, dock högst tolv månader, och börja tolv månader före dagen för skadan enligt 7 inträffade.

Överstiger ansvarstiden tolv månader ska det beräknade beloppet ökas med täckningsbidraget under en mot den överskjutande tiden svarande jämförelseperiod, som också börjar tolv månader före skadedagen.

Råder under ansvarstiden andra förhållanden än under jämförelseperioden ska det beräknade täckningsbidraget jämkas med hänsyn till detta.

Det jämkade beloppet ska anses utgöra det beräknade täckningsbidraget som rörelsen skulle ha gett under ansvarstiden om skadan inte hade inträffat.

10.1.2 Uppnått täckningsbidrag

Det försäkringsmässiga täckningsbidrag som rörelsen faktiskt gett under ansvarstiden fastställs och ökas med de kostnader som inte är försäkrade till den del de överstiger vad som proportionellt svarar mot rörelsens minskade omfattning, såvida inte försäkringstagaren visar att de medfört minskning av skadan.

Täckningsbidraget ska ökas med det täckningsbidrag som under ansvarstiden, till följd av skadan, uppstått i annan rörelse, som den försäkrade eller annan för dennes räkning driver.

10.2 Extrakostnad

Skada värderas till rimliga kostnader för att kunna upprätthålla verksamheten.

11. Skadeersättningsregler

Försäkringen ska inte bereda den försäkrade någon vinst utan endast ge ersättning för genom avbrottet uppkommet bortfall av täckningsbidrag och extrakostnad.

11.1 Skadeersättning

Bolaget ersätter

- skada värderad enligt 10. Skadevärderingsregler
- kostnad för skadebegränsande åtgärder vilka inte beaktas vid skadevärderingen enligt ovan, dock högst med det belopp varmed skadan minskats. Medför sådan kostnad nytta även under karenstiden eller efter ansvarstidens slut, ersätts högst det belopp som kan anses falla på ansvarstiden med undantag av karenstiden
- ränteförlust och/eller skälig räntekostnad under ansvarstiden med hänsyn till att ersättningen inte betalas förrän efter ansvarstidens slut. Vid beräkning av ränteförlust betalas avkastningsränta enligt Riksbankens referensränta med ett tillägg av 2 procentenheter med avdrag för
- karens och självrisk enligt 6
- eventuell underförsäkring enligt 11.2.

11.2 Underförsäkring

Om det vid avbrottskada visar sig att den verkliga årslönekostnaden under räkenskapsåret närmast före det försäkringsår under vilket skadan inträffat är högre än den för samma räkenskapsår uppgivna årslönekostnaden enligt X. Allmänna avtalsbestämmelser 1.3, ersätts endast så stor del av avbrottskadan som svarar mot förhållande mellan den uppgivna och den verkliga årslönekostnaden.

11.3 Tidpunkt för betalning av skadeersättning

Skada regleras efter ansvarstidens slut. Ersättning ska betalas senast 1 månad efter det att den försäkrade styrkt sitt krav och i övrigt fullgjort vad som åligger honom.

Om polisutredning eller värdering av skiljemän avvaktas ska ersättning betalas senast 1 månad efter det att bolaget erhållit utredningen eller värderingen.

11.4 Räntebestämmelser

Betalas skadeersättning senare än vad som sagts i 11.3 ovan betalas dröjsmålsränta enligt räntelagen.

För den tid som utbetalningen fördröjts genom polisutredning eller skiljemannavvärdering betalar bolaget ränta enligt Riksbankens referensränta.

Räntan betalas inte om den är mindre än 1 procent av basbeloppet.

C. Ansvarsförsäkring

1. Vem försäkringen gäller för

Försäkringen avser endast i försäkringsbeskedet angiven verksamhet och gäller för försäkringstagaren (den försäkrade) och dennes arbetstagare för skada orsakad i tjänsten.

1.1 Fastighetsägaransvar

Försäkringen gäller också för ansvar för fastighet där verksamheten bedrivs och som till övervägande del används härför om den försäkrade är

- ägare till fastighet, eller
- brukare av fastighet och har övertagit fastighetsägaransvaret enligt sedvanligt nyttjandearräsavtal.

Byggnads- och anläggningsarbeten utförda på sådan fastighet omfattas av försäkringen om kostnader för detta under försäkringsåret uppgår till högst 20 basbelopp.

1.2 Arbetsområde

Försäkringen gäller även för skadeståndsskyldighet som åvilar underentreprenör eller sidoentreprenör i den mån försäkringstagaren kan göras ansvarig för skadan.

Med ovan angivna begränsningar gäller försäkringen för skada som de försäkrade tillfogar varandra.

2. När försäkringen gäller

Försäkringen gäller för skada som inträffat under den tid försäkringen varit betald och i kraft.

Vid miljöskada gäller dock försäkringen för skada som upptäckts under försäkringstiden.

2.1 Arbetsområde

Försäkringen gäller för skada som inträffat under den tid försäkringen varit betald och i kraft. Vid miljöskada gäller att skada ska ha upptäckts före utgången av den garantitid som gäller för det entreprenadarbete som orsakat skadan.

3. Var försäkringen gäller

Försäkringen gäller för skada som inträffar i Norden. Om försäkringen gäller i andra geografiska områden anges detta i försäkringsbeskedet.

Vid försäljnings- och inköpsresor samt vid deltagande i konferenser och mässor, gäller dock försäkringen för skada som inträffar i hela världen.

4. Vad försäkringen gäller för

4.1 Försäkringens omfattning

Försäkringen omfattar skadeståndsskyldighet

- enligt allmänna skadeståndsrättsliga regler
- enligt allmänna bestämmelser utgivna av branschorganisation inom försäkringstagarens verksamhetsområde då dessa avtalats.

Försäkringen gäller även för ersättningsskyldighet som följer av

- sedvanligt kontrakt med SJ eller annan järnvägsförvaltning för skada genom rullande materiel, överskriden lastprofil, trafik på stickspår eller begagnande av oövakad järnvägsövergång
- sedvanligt kontrakt med strömleverantör där den försäkrade övertagit ansvar enligt lagen om elektriska anläggningar, men inte på grund av åtagande utöver detta.

Försäkringen omfattar även skadeståndsskyldighet för skada genom levererad produkt – produktansvarskada*

** Definition – Produktansvarsskada*

Med skada genom levererad produkt förstås skada orsakad av defekt som funnits hos produkten när den sattes i omlopp av den försäkrade, eller som tillförts produkten genom åtgärd som den försäkrade eller, för hans räkning, annan person vidtagit.

4.2 Åtagande

Vid skadeståndskrav – som kan omfattas av försäkringen och som beräknas överstiga avtalad självrisk – åtar sig bolaget gentemot den försäkrade att

- utreda om skadeståndsskyldighet föreligger
- förhandla med den som kräver skadestånd
- föra den försäkrades talan vid rättegång eller skiljemannaförfarande och därvid betala de rättegångs- eller skiljemannakostnader som den försäkrade åsamkas eller åläggs att betala och som inte kan utfås av motpart eller annan, även om försäkringsbeloppet därigenom överskrids
- betala det skadestånd som den försäkrade är skyldig att utge.

4.3 Person- och sakskada

Försäkringen omfattar skadeståndsskyldighet för person- och sakskada samt förmögenhetsskada som är en direkt följd av sådan ersättningsbar skada och som drabbar samma skadelidande.

Ren förmögenhetsskada* ersätts endast i den omfattning som framgår av 4.4 och 4.5 nedan.

** Definition – Ren förmögenhetsskada*

Med ren förmögenhetsskada förstås ekonomisk skada som uppkommer utan samband med att någon lider person- eller sakskada.

4.4 Miljö- och byggherreansvar

Sakskada, personskada och ren förmögenhetsskada (vid miljöansvar).

Försäkringen gäller för den försäkrades skadeståndsskyldighet för miljöskada*, enligt miljöbalken eller andra grannelagsrättsliga regler. Försäkringen gäller även för den försäkrade i egenskap av byggherre på egen eller brukad fastighet och med de begränsningar som följer av 1.1 ovan.

Försäkringen gäller dock endast under förutsättning att

- fel tillfälligt har begåtts
- fel plötsligt och oförutsett uppkommit på byggnad, anläggning eller anordning.

Vid personskada gäller försäkringen utan de begränsningar som anges i ovanstående stycke, då skadan uppkommit till följd av byggnads-, anläggnings- eller installationsarbete och den försäkrade är skadeståndsansvarig i egenskap av byggherre på egen eller brukad fastighet och med de begränsningar som följer av 1.1 ovan.

Försäkringen gäller inte i något fall för miljöskada som den försäkrade i egenskap av entreprenör kan åläggas enligt miljöbalken eller andra grannelagsrättsliga regler.

** Definition – Miljöskada*

Med miljöskada förstås skada genom

- förorening av vattendrag, sjöar eller andra vattenområden
- föroreningar av grundvatten
- ändringar av grundvattennivån
- luftförorening
- markförorening
- buller
- skakning, eller
- annan liknande störning.

4.5 Materiell och immateriell skada vid personuppgiftsansvar

Försäkringen omfattar skadeståndsskyldighet för materiell och immateriell skada som den försäkrade i egenskap av personuppgiftsansvarig kan åläggas enligt artikel 82 i Dataskyddsförordningen (GDPR).

5. Undantag – begränsningar

5.1 Böter och viten

Försäkringen gäller inte för böter, viten eller sanktionsavgifter.

5.2 Straffskadestånd

Försäkringen gäller inte för straffskadestånd

5.3 Skada på levererad produkt

Försäkringen gäller inte för skada på produkt som den försäkrade levererar och inte heller för förmögenhetsförlust till följd därav. Försäkringen gäller inte heller för skada som kan avhjälpas genom åtgärdande an fel, brist eller defekt hos levererad produkt. Produkten anses levererad då den enligt köprättsliga regler avlämnats.

Har den försäkrade utfört eller låtit utföra installation, montage eller annan åtgärd i samband med leverans ingår dessa åtaganden i den levererade produkten.

Undantaget avser inte skada som inträffar till följd av att den försäkrade fullgör avtal som inte har samband med leveransavtalet.

5.4 Undantagna produkter

Försäkringen gäller inte för skada orsakad av skadebringande egenskaper hos följande produkter

- Asbest
- Formaldehyd
- PCB (PCB står för Poly Chlorinated Biphenyls, polyklorerade bifenyler)
- Läkemedel*
- Silikonbaserade implantat
- Luftfartyg eller komponenter till dessa.

** Definition – Läkemedel*

Med läkemedel avses läkemedel enligt läkemedelslagen (1992:859).

5.5 Reklamation, återtagande

Försäkringen gäller inte för kostnad i samband med reklamation, återtagande, reparation, återställande, utbyte, borttagande eller indragning av levererad produkt.

5.6 Ingrepps- och utbyteskostnader

Om egendom skadas och skadan inte ersätts av denna försäkring, ersätts inte heller kostnader för åtgärder föranledda av att egendomen måste undersökas, repareras eller bytas ut och att ingrepp därvid måste ske i annan egendom än den levererade produkten.

Dock ersätts hälften av kostnaderna för ingrepp som är gemensamt för att undersöka, reparera eller byta ut såväl undantagen som ersättningsbar egendom.

Vad som anges i första och andra stycket beträffande ersättning för ingrepp gäller även för demontering, flyttning eller annan åtkomståtgärd.

5.7 Bristande prestationsförmåga

Försäkringen gäller inte för skada som beror på funktionsbrist, för låg verkningsgrad eller bristande prestationsförmåga hos den levererade produkten, i den mån skadeståndsanspråket endast kan grundas på uttrycklig eller underförstådd utfästelse eller garanti.

5.8 Bristande lämplighet

Försäkringen gäller inte vid skada genom levererad produkt när den försäkrade underlåtit att utföra sedvanliga undersökningar, provningar eller analyser för att fastställa produktens lämplighet för avsett ändamål och detta medfört att defekt i produkten inte upptäckts.

5.9 Förutsebar skada

Försäkringen gäller inte för skada som orsakats av handlande eller underlåtenhet som – med hänsyn till omständigheterna – inneburit betydande risk för skadans uppkomst. Försäkringen gäller dock om den försäkrade kan visa att varken den försäkrade eller dennes arbetsledning varit medveten om skaderisken.

Vid skada genom levererad produkt eller egendom gäller försäkringen inte när den försäkrade eller hans arbetsledning känt till felet eller bristen innan skadan uppkom och underlåtit att vidta rimliga åtgärder för att förhindra den.

5.10 Omhändertagen egendom

Försäkringen gäller inte för skada på egendom som den försäkrade eller annan för hans räkning

- hyrt, leasat, lånat eller annars nyttjat. Försäkringen gäller dock för skada genom brand och utströmning av vatten från ledningssystem på lokal eller byggnad som försäkringstagaren hyr för sin verksamhet
- omhänderhar för att i serie tillverka, bearbeta eller ihopsätta, såvida inte skada drabbar enstaka exemplar

- på grund av särskilt åtagande yrkesmässigt transporterar, lyfter eller förvarar
- åtagit sig att uppföra eller nedmontera, om egendomen ingår i byggnadsverk eller broar
- omhänderhar för försäljning.

Försäkringen gäller inte heller om skada på sådan egendom inträffar sedan egendomen avlämnats eller återlämnats.

5.10.1 Fönsterputtskador

Vid skador i samband med rengöring av fönster lämnar försäkringen ersättning med max 2 prisbasbelopp per skada.

5.11 Trafik med motordrivet fordon

Försäkringen gäller inte för skada när den försäkrade eller någon som denne ansvarar för är ägare, brukare eller förare av

- motordrivet fordon, husvagn, eller annat släpfordon då skadan uppkommit till följd av trafik med fordonet
- motordrivet fordon när det används för tävling, träning, övningskörning, uppvisning eller liknande inom inhägnat område.

5.12 Luftfartyg, skepp, båtar och liknande

Försäkringen gäller inte för skada när den försäkrade eller någon som denne ansvarar för är ägare, brukare eller förare av

- luftfartyg, svävare eller hydrokopter
- segel- eller maskindrivna skepp och båtar vid sakskada till följd av kollision med fasta eller flytande föremål eller av dessa bogserade föremål
- kassuner, pontoner, pontonkranar, mudderverk eller bogserade föremål

5.13 Nederbörd

Försäkringen gäller inte för skada som består i eller är en direkt följd av

- fukt eller kondens
- översvämning i samband med nederbörd – även nederbörd i form av snö såvida inte skadan beror på
- att fel har begåtts
- att fel plötsligt och oförutsett uppkommit på byggnad, anläggning eller anordning.

5.14 Rådgivande verksamhet

Försäkringen gäller inte för skada uppkommen till följd av fel eller brist i utredningar, beskrivningar, beräkningar, ritningar, råd eller anvisningar, som lämnats i yrkesmässigt rådgivande verksamhet och således inte ingår i ett visst leverans- eller entreprenaduppdrag.

5.15 Annan försäkring

Försäkringen gäller inte i den mån skadan kan ersättas genom arbetsskade- eller socialförsäkring. Undantaget tillämpas inte i den mån lagenlig regress föreligger.

Vid skada som kan omfattas av trygghetsförsäkring vid arbetsskada enligt kollektivavtal eller liknande, eller patientförsäkring enligt patientskadelagen (1996:799), gäller inte ansvarsförsäkringen. Detta gäller även om försäkringstagaren underlåtit att teckna sådan försäkring.

5.16 Åsidosättande av lag eller myndighets föreskrift

Försäkringen gäller inte för skada som orsakats genom åsidosättande av lag eller myndighets föreskrifter, såvida inte den försäkrade kan visa att arbetsledningen varken haft eller bort ha haft kännedom om åsidosättandet.

5.17 Krav mellan försäkrade

Försäkringen gäller inte för skada som de försäkrade orsakar varandra, om inte annat anges i försäkringsbeskedet.

5.18 Byggherreansvar

Försäkringen gäller inte för skada som den försäkrade kan bli ansvarig för i egenskap av byggherre. Försäkringen gäller inte heller då den försäkrade enligt avtal övertagit byggherrens ansvar enligt miljöbalken, vattenlagen eller andra grannelagsrättsliga regler. Försäkringen gäller dock enligt 4, tredje till och med femte stycket.

5.19 Arrangörsansvar

Försäkringen gäller inte för

- båt-, motor- trav- eller galopptävling samt flyguppvisning eller flygtävling
- anläggning för sport eller idrott, trav-, galopp-, hinder- eller motorbana
- offentliga fester, basarer, eller festtåg
- åt allmänheten upplåtna nöjesplatser eller serveringar inklusive dansbana, skjutbana, stånd eller liknande.

6. Försäkringsbelopp – Högsta ersättning

Försäkringsbeloppet, som anges i försäkringsbeskedet, utgör högsta ersättning som bolaget betalar för skadestånd, utrednings-, förhandlings- och räddningskostnader.

6.1 Sammanlagd ersättningsskyldighet

Bolagets sammanlagda ersättningsskyldighet för person- och sakskada är begränsad till 1 försäkringsbelopp för varje skada och totalt 2 försäkringsbelopp per försäkringsår, om inte annat anges i 6.2–6.9.

6.2 Skada genom levererad produkt – Produktansvar – serieskada

Vid skada på levererad produkt är ersättningen begränsad till

1 försäkringsbelopp för skador som orsakats av samma defekt hos en eller flera produkter oavsett om skadorna inträffar under ett eller flera försäkringsår. Ersättning lämnas därvid intill det försäkringsbelopp som gäller vid den tidpunkt då den första skadan inträffade.

6.3 Skada av samma orsak vid samma tillfälle

Om flera skador uppkommit av samma orsak och inträffat vid samma tillfälle är ersättningen begränsad till sammanlagt

1 försäkringsbelopp

6.4 Skada vid miljöansvar

Vid skadeståndsskyldighet för ren förmögenhetsskada enligt miljöbalken är ersättningen begränsad till

25 basbelopp vid varje skada

6.5 Skada vid byggherreansvar

Vid byggherreansvarsskada på grund av bygnads- och anläggningsarbeten på egen fastighet är ersättningsbeloppet begränsat till

25 basbelopp vid varje skada.

6.6 Skada vid personuppgiftsansvar

Vid skadeståndsskyldighet för materiell och immateriell skada vid personuppgiftsansvar enligt punkt 4.5 är ersättningen begränsad till

10 basbelopp vid varje skada och 100 basbelopp för samtliga skador som inträffat under samma försäkringsår.

6.7 Skada vid transport, lyft och förvaring

Vid skada på egendom som transporteras, lyfts eller förvaras är ersättningen begränsad till

5 basbelopp vid varje skada.

6.8 Skada vid nyckelförlust

Vid skada till följd av ändring eller byte av låscylinder i samband med nyckelförlust är ersättningen begränsad till

1 basbelopp vid varje skada.

6.9 Skada på hyrd byggnad eller lokal

Vid skada på hyrd byggnad eller lokal är ersättningen begränsad till

- 25 basbelopp vid varje skada

7. Självrisk

Vid varje skadetillfälle dras från de sammanlagda kostnaderna för skadestånd, sakkunnigutredning, förhandling, rättegång och räddningsåtgärd ett belopp som utgör den försäkrades självrisk.

Försäkringen gäller med den grundsjälvrisk som, om inte annat anges i försäkringsbeskedet, är 20 procent av basbeloppet.

Avtal kan träffas om annan självrisk. Om vald grundsjälvrisk är högre än särskild självrisk enligt 7.1 nedan, gäller grundsjälvrisk.

Endast en självrisk dras

- vid flera skador som orsakats av samma slags defekt hos en eller flera levererade produkter
- för skador som uppkommit av samma orsak och vid samma tillfälle

7.1 Särskild självrisk

7.1.1 Särskild självrisk – sprängning, arbetsmaskin, maskindriven kran, brandfarlig vätska

Självrisk är 0.5 basbelopp vid sakskada orsakad av

- sprängningsarbeten
- arbetsmaskin avsedd för grävnings-, planerings- eller schaktningsarbeten
- maskindriven kran
- brandfarlig vätska samt oljor av alla slag

7.1.2 Särskild självrisk – Heta arbeten

Självrisk är 30 procent av skadebeloppet, dock lägst 1 och högst 10 basbelopp vid brandskada orsakad av svetsning, skärning, lödning, takläggning, bearbetning med snabbgående verktyg eller annat arbete som medför uppvärmning eller gnistbildning

7.1.3 Särskild självrisk – Miljö- och byggherreansvar

Självrisk är 1 basbelopp vid varje skada som ersätts vid byggherreansvar och vid ren förmögenhetsskada vid miljöansvar enligt 4.5.

8. Åtgärder i samband med skada

8.1 Räddningsplikt

Med hänvisning till X. Allmänna avtalsbestämmelser 4.7 i övrigt, ska den försäkrade, då skada som kan förväntas föranleda skadeståndskrav inträffat eller kan befaras komma att inträffa, efter förmåga verka för att begränsa eller avvärja skadan. Härefter innefattas bland annat reklamation, återtagande, reparation, med flera åtgärder som omnämns i 5.5.

Den försäkrade ska vidare, om någon annan än ersättningsskyldig, vidta erforderliga åtgärder för att bevara bolagets rätt mot denne.

Beträffande påföljd om räddningsplikten inte efterlevs, se X. Allmänna avtalsbestämmelser 4.7.1.

8.2 Anmälan om skada

Skada som kan förväntas medföra skadeståndskrav ska anmälas till bolaget så snart som möjligt.

8.3 Tidpunkt för skadeståndskrav

Skadeståndskrav ska vidarebefordras till bolaget snarast efter det att försäkrad erhållit dem.

8.4 Utredning med mera

Den försäkrade är skyldig att utan ersättning verkställa de utredningar, analyser och undersökningar, som är av betydelse för att bedöma skadefallet och den försäkrades ansvarighet, vilka kan genomföras inom den försäkrades verksamhet. I händelse av rättegång ska den försäkrade tillse att i erforderlig utsträckning vittnes- och sakkunnigbevisning kan föras med hjälp av hos honom anställd personal.

8.5 Dokumentationsplikt

Dokumentation i form av konstruktionsritningar, tillverkningsplaner, recept och liknande handlingar ska i rimlig omfattning bevaras och på bolagets begäran företas när det kan vara av betydelse för bedömningen av skadan (för att kunna fastställa leveranstidpunkt, om skadeståndskyldighet föreligger, om produkt varit defekt vid leverans och så vidare).

8.6 Påföljd vid försummelse att anmäla försäkringsfall med mera

Om den försäkrade inte anmäler skada enligt 8.2 eller inte medverkar vid utredning enligt 8.4 och 8.5 och detta medför skada för bolaget kan påföljd inträda enligt GAllmänna avtalsbestämmelser 4.4.

8.7 Uppgörelse i godo

Om bolaget så begär är den försäkrade skyldig att medverka till uppgörelse i godo med den skadelidande. Den försäkrade har dock inte rätt att utan bolagets tillåtelse medge skadeståndsskyldighet, godkänna ersättningskrav eller utbetala ersättning. Iakttar den försäkrade inte av bolaget lämnade föreskrifter är bolaget fritt från ansvarighet om inte kravet uppenbart var lagligen grundat.

Har bolaget förklarat sig villigt att göra upp i godo med den som kräver skadestånd är bolaget fritt från skyldighet att ersätta därefter uppkommen kostnad och att företa ytterligare utredning.

8.8 Polisutredning och rättegång

Har den försäkrade i sak som kan beröra försäkringen kallats till förhör inför polis- eller annan myndighet eller har han i sådan sak instämts till domstol, ska han omedelbart underrätta bolaget.

Bolaget har rätt att efter samråd med den försäkrade utse rättegångsombud samt lämna denne för rättegången erforderliga anvisningar och instruktioner.

9. Skadeersättningsregler

9.1 Skadeersättning

Bolaget ersätter

- kostnader enligt åtagande i 4.2
 - räddningskostnader enligt 9.2
- med avdrag för
- självrisk enligt 7
 - eventuell underförsäkring enligt 9.3

samt med tillämpning av villkorens bestämmelser i övrigt där ersättningen kan påverkas

9.2 Räddningskostnad

Om den försäkrade haft utgift (räddningskostnad) för att begränsa omedelbart förestående eller inträffad skada som kan föranleda skadeståndsskyldighet som omfattas av försäkringen, lämnas ersättning om åtgärderna med hänsyn till omständigheterna varit skäligen.

Ersättning lämnas dock inte för att avvärja befarad skada på grund av defekt hos levererad produkt genom reklamation, återtagande, reparation, återställande, utbyte, borttagande eller indragning av levererad produkt.

9.3 Underförsäkring

Full försäkring anses föreligga om till bolaget uppgiven årslönkostnad* och årsomsättning* eller annat premieargument** minst motsvarar de verkliga beloppen under räkenskapsåret närmast före det försäkringsår under vilket skadan inträffade.

Föreligger full försäkring, ersätter bolaget – med de begränsningar som framgår av villkoren i övrigt – uppkommen skada eller förlust i sin helhet.

Föreligger inte full försäkring (underförsäkring) begränsas bolagets ersättningsskyldighet – sedan självriskens dragits av – till så stor del som svarar mot den erlagda premien i förhållande till den premie som skulle ha erlagts för full försäkring.

* *Definition – Årslönkostnad och årsomsättning*

Se X. Allmänna avtalsbestämmelser 1.3.

** *Annat premieargument*

Om annat premieargument gäller framgår detta av försäkringsbeskedet.

9.4 Tidpunkt för betalning av ersättning och räntebestämmelser

Ersättning ska betalas senast 1 månad efter det att den försäkrade fullgjort vad som åligger honom enligt 8.

Betalas ersättning senare än vad som sagts ovan, betalas dröjsmålsränta enligt räntelagen.

Ränta betalas inte om den är mindre än 1 procent av basbeloppet.

Bolaget betalar inte den ränta som beror på den försäkrades dröjsmål att fullgöra vad som ankommit på honom enligt 8.

D. Rättsskyddsförsäkring

1. Tvistemål

1.1 Vem försäkringen gäller för

Försäkringen avser endast i försäkringsbeskedet angiven verksamhet och gäller för försäkringstagaren (den försäkrade).

Fastighetsrättsskydd

Försäkringen gäller också för den försäkrade såsom nyttjare av fastighet där verksamheten bedrivs och som till övervägande del används för denna.

Är den försäkrade ägare av fastighet, som omfattas av annan försäkring ska rättsskyddet i den försäkringen tas i anspråk.

1.2 När försäkringen gäller

Försäkringen gäller för tvist som uppkommit under det tid försäkringen varit betald och i kraft, under förutsättning att försäkringsskydd för samma risk varit gällande under en sammanhängande tid av minst 2 år, när tvist uppkommer. Har försäkringstagaren under nämnda tid haft motsvarande rättsskydds-försäkring i annat försäkringsbolag får denna tid tillgodoräknas.

Om försäkringsskyddet inte har varit gällande under en sammanhängande tid av 2 år när tvisten uppkommer, gäller försäkringen under förutsättning att de händelser eller omständigheter, som ligger till grund för anspråket, inträffat under försäkringstiden samt att försäkringen gällt vid tidpunkten för tvistens uppkomst.

Försäkringen gäller även för tvist som uppkommer efter det att försäkringen upphört på grund av att den försäkrade verksamheten upphört, förutsatt att de händelser eller omständigheter som ligger till grund för anspråket inträffat under försäkringstiden samt att inte längre tid än 10 år förflutit sedan händelserna och omständigheterna inträffade.

1.3 Var försäkringen gäller

Försäkringen gäller för tvist, som kan prövas som tvistemål med motpart som har hemvist inom Norden eller för tvist avseende fastighet belägen inom Norden.

1.4 Vad försäkringen gäller för

Bolaget betalar i följande fall (1.4.1–1.4.3) vid varje tvist nödvändiga och skäligen ombuds- och rättegångskostnader samt kostnader för skäligen utredningar beställd av ombudet, med undantag för vad som framgår av punkterna 1.5, 2.5 samt 3.1. För att försäkringen ska gälla måste den försäkrade anlita ombud enligt stycket ”Val av ombud” under punkt 3.3.

1.4.1 Tvist utan rättegång

Den försäkrades egna ombudskostnader i tvist som kan prövas som tvistemål i tingsrätt, mark- och miljödomstol eller av dispasschör i Sverige eller motsvarande domstolar i övriga nordiska länder. Såvitt gäller mark- och miljödomstol avses endast tvist om skadestånd enligt 32 kap miljöbalken, fastighetsmål samt tvister som avser frågor som regleras i lagen om allmänna vattentjänster eller i föreskrifter som meddelats med stöd av den lagen.

Försäkringen gäller således inte för tvist som kan eller ska prövas av administrativa myndigheter, förvaltningsdomstolar eller andra specialdomstolar än vad som anges ovan.

Är tvisten sådan att den först kan eller ska handläggas eller prövas av annan instans (till exempel hyresnämnd, lantmäterimyndighet, konkurrensverk eller kronofogdemyndigheten) betalas endast de kostnader som uppkommit efter sådan prövning eller handläggning.

1.4.2 Tvist med rättegång

Rättegångskostnader i tvist enligt 1.4.1 – både den försäkrades egna och sådan som han efter sakprövning förpliktigt utge – som uppstått vid angivna domstolar eller överdomstolar till

dessas. I sådana mål gäller försäkringen även för resning, dock endast om resning beviljas, samt även hyresmål som prövas av Svea Hovrätt. Med rättegångskostnad avses även kostnad för medlare, förordnad enligt 42 kap rättegångsbalken.

Rättegångskostnader som den försäkrade vid förlikning under rättegång åtagit sig att betala till motpart under förutsättning att det är uppenbart att domstolen skulle ha ålagt den försäkrade att betala rättegångskostnader med högre belopp om tvisten hade prövats.

1.4.3 Tvist med skiljemannaförfarande

Försäkringen gäller för kostnader för skiljemannaförfarande, om tvisten utan sådant förfarande kunde ha prövats av i 1.4.1 första stycket nämnda domstolar.

Ersättning lämnas för den försäkrades egna kostnader och för sådana motparts kostnader som han, efter skiljemännens prövning förpliktigats utge – med undantag för ersättning till skiljemännen.

1.5 Undantag – begränsningar

Försäkringen gäller inte för tvist, mål eller ärende

1.5.1 som rör förhållandet mellan arbetsgivare och nuvarande eller förutvarande arbetstagar (arbetstvister)

1.5.2 där värdet av vad som yrkas inte överstiger 0,5 basbelopp. Detta undantag tillämpas inte vid tvist på grund av försäkringsavtalet eller där rätten enligt 1 kap 3 d § rättegångsbalken beslutat att tvisten ska handläggas enligt allmänna regler

1.5.3 som avser fordran eller annat anspråk, som överlåtits på den försäkrade eller som gäller borgensåtagande eller liknande åtagande

1.5.4 som gäller den försäkrade såsom ägare, brukare, eller förare av motordrivet fordon, husvagn eller annat släpfordon, luftfartyg, skepp, ång-, motor- eller segelbåt, som inte omfattas av egendomsskyddet

1.5.5 när försäkrad begär eller för talan om tillstånd, godkännande eller liknande om saken prövas av fastighetsdomstol eller miljödomstol

1.5.6 som rör sådan av försäkringstagaren bedriven eller planerad verksamhet eller del därav som enligt miljöbalken anses vara miljöfarlig verksamhet, oavsett om denna lag åberopas eller inte

1.5.7 som avser ersättningssanspråk mot den försäkrade, om trafik- eller ansvarsförsäkring eller patientförsäkring enligt patientskadlagen (1996:799) täcker eller skulle kunna täcka sådant ersättningsansvar – oavsett om försäkring finns eller inte

1.5.8 där den försäkrade är konkursgäldenär eller där försäkringstagare är part i ackordsförfarande utan konkurs eller i förfarande gällande företagsrekonstruktion

1.5.9 om den försäkrade inte har befogat intresse av att få sin sak prövad

1.5.10 som gäller för skadestånd eller annat anspråk mot försäkringstagaren på grund av gärning som föranlett misstanke om eller åtal för uppsåtliga brott

1.5.11 som avser patent- eller annan immaterialrätt

1.5.12 enligt marknadsföringslagen

1.5.13 som avser tvist mellan delägare i det försäkrade företaget eller tvist mellan företag i samma koncern som omfattas av denna försäkring

1.6 Självrisk

Självrisken är 20 procent av basbeloppet samt 20 procent av skadekostnaden som överstiger 20 procent av basbeloppet.

2. Skattemål

Om rättsskyddsförsäkring vid skattemål ingår anges detta i försäkringsbeskedet.

2.1. Vem försäkringen gäller för

Försäkringen avser endast i försäkringsbeskedet angiven verksamhet och gäller för försäkringstagaren (den försäkrade).

2.2. När försäkringen gäller

Försäkringen gäller för tvist i skattemål under förutsättning att rättsskyddsförsäkringen för skattemål varit betald och i kraft under det beskattningsår då den händelse som orsakade tvisten inträffade och alltjämt är i kraft när skattemålet anhängiggörs. Rättsskyddsförsäkring för skattemål i annat försäkringsbolag under del av denna tid får tillgodoräknas försäkrad.

2.3 Var försäkringen gäller

Försäkringen gäller för skattemål i Sverige.

2.4 Vad försäkringen gäller för

Försäkringen gäller för nödvändiga och skäliga ombudskostnader i förvaltningsrätt, kammarrätt och Högsta förvaltningsdomstolen vid tvist i skattemål angående taxering av den försäkrade verksamheten.

2.5 Undantag – begränsningar

Försäkringen gäller inte för skattemål

2.5.1 som rör skattebrott

2.5.2 som rör skönstaxering

2.5.3 som avser förhandsbesked

2.5.4 som avser eftertaxering som beror på att försäkrad fullgjort sin uppgiftsplikt på ett oriktigt sätt

2.5.5 som rör beskattningsfråga där skattebeloppet inte överstiger 0,5 basbelopp

2.5.6 som avser köp eller försäljning av aktier eller andra andelsbevis.

Försäkringen ersätter inte heller

2.5.7 avgifter eller skattetillägg

2.5.8 ombudskostnader i den mån dessa kan betalas av statliga medel.

2.6 Självrisk

Självrisken är 20 procent av basbeloppet samt 20 procent av skadekostnaden som överstiger 20 procent av basbeloppet.

3. Gemensamma bestämmelser

3.1 Vad försäkringen inte gäller för

Eget arbete med mera

Försäkringen lämnar inte ersättning för

- kostnader som avser eget arbete, förlorad inkomst, resor eller uppehälle för någon av de försäkrade eller annan med väsentligt inflytande i den försäkrade verksamheten
- kostnader för utredning om innehållet i utomnordisk rätt
- kostnader för ombuds resor utom Norden
- kostnader för verkställighet av dom, beslut eller avtal
- kostnader när den försäkrade tillerkänts skadestånd som också får anses täcka advokatkostnader och övriga kostnader.
- ombuds arvode och kostnader innan det att tvist uppstått

Vissa merkostnader

Försäkringen gäller inte för merkostnader som kan uppstå genom att den försäkrade

- anlitar flera ombud eller byter ombud
- anlitar annat ombud än vad som är lämpligt med hänsyn till orten där verksamheten bedrivs eller ärendets natur
- gjort sig skyldig till försumlig processföring eller annars förfarit försumligt
- underlåtit möjligheten att få ersättning av motparten
- krävs på högre ersättning för ombuds- och utredningskostnader än vad som utdömts vid domstolsprövning.

Kostnader från motpart

Försäkringen gäller inte för kostnad som kan betalas av motpart.

3.2 Försäkringsbelopp – Högsta ersättning

Bolagets ersättningsskyldighet är vid varje skada (tvistemål såväl som skattemål) begränsad till det i försäkringsbeskedet angivna försäkringsbeloppet.

En skada föreligger om två eller flera av de försäkrade står på samma sida i en tvist. När den försäkrade har flera tvister som avser samma angelägenheter eller där yrkandena stöder sig på väsentligen samma händelser eller omständigheter – även om yrkandena inte stöder sig på samma rättsliga grund – räknas dessa som en skada.

Flera skattemål anses som ett mål om de hänför sig till samma beskattningsår.

3.3 Åtgärder i samband med skada

Rättsskyddsskada ska anmälas skriftligen till bolaget så snart som möjligt.

Val av ombud

För att försäkringen ska gälla måste den försäkrade anlita ombud. Denne ska

- vara ledamot av Sveriges Advokatsamfund (advokat) eller vara biträdande jurist som är anställd på advokatbyrå eller
- på annat tillfredsställande sätt ha visat att han är lämplig för uppdraget.

Försäkringstagaren och bolaget kan begära att Svensk Försäkrings Nämnd för Rättsskyddsfrågor avger ett rådgivande yttrande i frågan om ombuds lämplighet.

Bolaget, advokaten eller den biträdande juristen har rätt att begära prövning av skäligheten av arvode eller andra kostnadsanspråk hos Svensk Försäkrings Ombudskostnadsnämnd.

Om ombudet inte är advokat eller biträdande jurist på advokatbyrå kan Svensk Försäkrings Nämnd för Rättsskyddsfrågor pröva skäligheten av arvodes- eller kostnadsersättningen..

3.4 Skadeersättningsregler

Tidpunkt för betalning av ersättning och räntebestämmelser

Den ersättning som ska utgå från rättsskyddsförsäkringen regleras direkt med den försäkrades eget ombud när ärendet har slutredovisats.

Ersättning à conto kan utbetalas om det finns skäl till det med hänsyn till det arbete som lagts ned i ärendet och till den tid som återstår innan ersättningen kan fastställas. Betalning à conto sker inte oftare än en gång i halvåret.

E. Överfallsförsäkring

1. Vem försäkringen gäller för

Försäkringen gäller för försäkringstagaren och dennes arbetstagare (de försäkrade).

2. När försäkringen gäller

Försäkringen gäller för skada som inträffat under den tid försäkringen varit betald och i kraft.

3. Var försäkringen gäller

Försäkringen gäller för skada som inträffat i samband med tjänsteutövning inom Norden.

4. Vad försäkringen gäller för

Försäkringen ersätter

Skada som drabbat försäkrad genom sådant fysiskt våld mot person som anges i punkt 5.1 och som utgör ett uppsåtligt brott enligt brottsbalken. Kravet på fysiskt våld tillämpas inte vid sexualbrott.

Finns redan ett kroppsfel (sjukdom, sjuklig förändring eller annan kroppsskada) när skadehändelsen inträffar eller har kroppsfelet tillkommit senare och det kan antas att kroppsfelet medverkat till att följderna av skadan förvärrats, lämnas ersättning bara för de följder som direkt beror på skadehändelsen oberoende av kroppsfelet.

Försäkringen ersätter inte

- skada som uppstått då den försäkrade utan skäligen anledning utsatt sig för risken att skadas, även om skadan blivit allvarligare än vad denne kunnat förutse (detta tillämpas inte vid sexualbrott).
- skada som uppstått då den försäkrade varit påverkad av alkohol, sömnmedel, narkotika eller annat berusningsmedel, såvida denne inte kan visa att skadehändelsen saknar samband med denna påverkan (detta tillämpas inte vid sexualbrott).
- skada som de försäkrade tillfogar varandra.
- skada som har samband med att den försäkrade utför eller har utfört brottslig handling. Överfallsskyddet gäller inte heller om deltagandet i brottslig handling skett i form av medverkan, försök, förberedelse eller stämpling till brott.
- i den mån skadan ersätts genom TFA-försäkring (kollektivavtalsgrundad trygghetsförsäkring vid arbetsskada).

5. Försäkringsbelopp – högsta ersättning

Ersättning lämnas i form av överfallsersättning, tandskadeersättning, invaliditetsersättning och dödsfallsersättning.

Vid varje skadetillfälle är den sammanlagda ersättningen för dessa moment begränsad till högst 1 000 000 kronor, även om flera personer som omfattas av försäkringen skadas.

5.1 Överfallsersättning

Överfallsersättning lämnas med lägst 6 000 kronor och högst 120 000 kronor enligt nedanstående tabell. Om den försäkrade utsatts för upprepade brott av samma gärningsman eller av flera gärningsmän vid samma tillfälle lämnas endast ett (1) ersättningsbelopp.

Typ av brott	Belopp
Utnyttjande av barn för sexuell posering enligt 6 kap 8 § brottsbalken	8 000
Misshandel utförd av en gärningsman	8 000
Misshandel utförd av flera gärningsmän eller gärningsman med vapen	12 000
Grov misshandel	
Om gärningen inte medfört sjukskrivning	12 000
Om gärningen medfört sjukskrivning i högst en vecka	15 000
Om gärningen medfört akut sjukskrivning under längre tid än en vecka	30 000
Sexuellt övergrepp mot barn enligt 6 kap 6 § 1 st brottsbalken och sexuellt utnyttjande av barn enligt 6 kap 5 § brottsbalken	30 000
Sexuellt tvång enligt 6 kap 2 § 1-2 st brottsbalken och grovt sexuellt övergrepp mot barn enligt 6 kap 6 § 2 st brottsbalken	50 000
Grov misshandel som medfört livshotande skada	70 000
Mordförsök eller dråpförsök	
Om gärningen inte medfört livshotande kroppsskada	70 000
Om gärningen medfört livshotande kroppsskada	120 000
Våldtäkt, våldtäkt mot barn, grovt sexuellt tvång enligt 6 kap 1 § 1-3 st, 4 § 1-2 st och 2 § 3 st brottsbalken	90 000
Grov våldtäkt, grov våldtäkt mot barn enligt 6 kap 1 § 4 st och 4 § 3 st brottsbalken	110 000

5.2 Tandskadeersättning

Vid behov av tandläkarvård till följd av överfallet lämnas ersättning rör kostnader enligt nedan. Dock ersätts endast en slutbehandling/permanentbehandlig per skada.

Ersättning lämnas för kostnader för nödvändig behandling av tand eller av tandprotes som skadas i munnen. Om det redan vid skadetillfället förelåg ett tandbehandlingsbehov avseende de skadade tänderna har bolaget rätt att i skälig omfattning minska ersättningens storlek.

Ersättning lämnas för kostnader som uppkommit inom fem år från skadetillfället. Kostnaderna ska vara godkända av bolaget innan behandling påbörjas. För den som inte fyllt 20 år och har rätt till fri tandvård, lämnas ersättning endast för den akuta behandlingen.

Måste slutbehandling på grund av den försäkrades ålder skjutas upp till senare tidpunkt gäller följande: Den uppskjutna behandlingen måste slutföras innan den försäkrade fyller 25 år eller inom fem år från skadedagen. Behandlingen måste på förhand godkännas av oss.

Nödvändiga kostnader vid behandling i Sverige ersätts endast för sådan behandling som helt eller delvis omfattas av den allmänna tandvårdsförsäkringens bestämmelser eller som på annat sätt finansieras av offentliga medel.

5.3 Invaliditetsersättning

Ersättning beräknas med utgångspunkt från medicinsk invaliditetsgrad och försäkringsbelopp. Försäkringsbeloppet är 10 basbelopp.

5.3.1 Medicinsk invaliditet

Med medicinsk invaliditet menas ett sådant tillstånd där det efter den akuta sjuktiden finns sådan bestående nedsättning av kroppsfunktionen, som fastställs oberoende av den försäkrades yrke och arbetsförhållanden eller fritidsintressen. Funktionsnedsättningen ska objektivt kunna fastställas. Som medicinsk invaliditet räknas även förlust av inre organ.

Den medicinska invaliditetsgraden bestäms med ledning av en av försäkringsbranschen gemensamt fastställd tabell.

Rätt till ersättning föreligger när invaliditetstillståndet inträtt och den framtida medicinska invaliditetsgraden fastställts, dock tidigast två år efter skadetillfället.

Finns det redan ett kroppsfel (sjukdom, sjuklig förändring eller annan kroppsskada) när olycksfallsskadan inträffar eller har kroppsfelet tillkommit senare gäller följande: Kan det antas att kroppsfelet medverkat till att följderna av skadan förvärrats, lämnas ersättning bara för de följder som direkt beror på olycksfallsskadan, oberoende av kroppsfelet.

Kan funktionsförmågan förbättras genom användning av protes, bestäms invaliditetsgraden med beaktande även av protesfunktionen. Var funktionsförmågan redan tidigare nedsatt på grund av sjukdom, sjuklig förändring eller annan kroppsskada, frånräknas motsvarande medicinska invaliditetsgrad.

Försäkringsbeloppet för medicinsk invaliditet gäller före fyllda 50 år. Därefter minskas försäkringsbeloppet med 5 procentenheter för varje år fram till 65 års ålder. Därefter sker ingen ytterligare minskning. Ersättningen lämnas med så stor del av försäkringsbeloppet som svarar mot invaliditetsgraden angiven i procent.

Vid invaliditetsgrad som understiger 5 procent lämnas ersättning som motsvarar 1 procent av försäkringsbeloppet. Vid beräkning av denna ersättning minskas inte försäkringsbeloppet på grund av den försäkrades ålder. Ersättningsbeloppet beräknas utifrån det försäkringsbelopp som gällde vid skadetillfället.

5.4 Dödsfallsersättning

Om skadehändelsen leder till dödsfall lämnas ersättning med 20 000 kronor. Ersättningen betalas till dödsboet.

6. Självrisk

Försäkringen gäller utan självrisk

7. Åtgärder i samband med skada

Skada som kan medföra ersättningskrav mot bolaget ska anmälas så snart som möjligt.

För att ersättning ska utbetalas ska försäkringstagaren

- anmäla skadehändelsen till polisen
- kunna uppvisa en lagkraftvunnen dom om bolaget så begär eller – om gärningsmannen är okänd – en slutförd förundersökning gjord av polisen.

8. Tidpunkt för betalning av ersättning och räntebestämmelser

Ersättning ska betalas senast en månad efter det att den försäkrade fullgjort vad som åligger honom enligt 7. Betalas ersättning senare än vad som sagts ovan, betalas dröjsmålsränta enligt räntelagen.

Ränta betalas inte om den är mindre än en procent av basbeloppet. Bolaget betalar inte den ränta som beror på den försäkrades dröjsmål att fullgöra vad som ankommit på honom enligt 7.

F. Kristerapi

1. Vem försäkringen gäller för

Försäkringen gäller för försäkringstagaren och dennes arbetstagare (de försäkrade).

2. När försäkringen gäller

Försäkringen gäller för skada som inträffar under den tid försäkringen varit betald och i kraft.

3. Var försäkringen gäller

Försäkringen gäller vid skada på försäkringsstället inom Norden.

4. Vad försäkringen gäller för

Om den försäkrade drabbas av psykisk ohälsa som en direkt följd av en skadehändelse som är ersättningsbar i denna försäkring, kan den försäkrade få kristerapi i form av tio behandlingar hos terapeut eller psykolog som vi anvisar.

Behandlingen ska utföras i Sverige, påbörjas inom ett år och avslutas inom tre år från skadetillfället.

Vi ersätter också skäligen och nödvändiga kostnader för resor och tolk. Du kan få reseersättning upp till 4000 kronor.

Behandling och alla kostnader ska godkännas av oss i förväg.

5. Vad försäkringen inte gäller för

Försäkringen gäller om skadan sker under arbetstid, har direkt samband med arbetet och inte om skadan orsakats av någon annan som också omfattas av försäkringen.

Den gäller inte om skadan sker på vägen till eller från arbetet och inte heller om den sker när den försäkrade har utfört eller medverkat till uppsåtlig gärning som är straffbelagd enligt svensk lag.

Försäkringen gäller för den försäkrade i tjänsten eller på tjänsteresa, inte som privatperson.

6. Självrisk

Försäkringen gäller utan självrisk.

7. Anmälan om skada

Skada som kan ge behov av behandlingshjälp ska anmälas så snart som möjligt till oss. Rån, hot eller överfall ska polisanmälas.

G. ID-stöld

1. Var skyddet vid ID-stöld gäller

Skyddet gäller på samma platser som egendomsförsäkringens grundskydd (A1. Egendomsförsäkring punkt 3).

2. Vem skyddet vid ID-stöld gäller för

Skyddet gäller för försäkringstagaren (den försäkrade) enligt egendomsförsäkringens grundskydd (A1. Egendomsförsäkring punkt 1.1).

3. När gäller skyddet för ID-stöld

Skyddet gäller vid identitetsstöld som har uppstått under försäkringstiden.

4. Syftet med ID-stöld

Syftet är att bidra till att förebygga och upptäcka identitetsstöld, samt begränsa konsekvenserna och eventuella ekonomiska förluster vid bedrägeri till följd av identitetsstöld. Tjänsten garanterar ej att ett identitetsbedrägeri inte kan inträffa eller att fordringsägarna drar tillbaka ekonomiska krav.

5. Vad omfattas

- Tillgång till telefonassistans 24 timmar om dygnet för att förebygga, upptäcka och begränsa skadeomfattningen vid identitetsstöld.
- Utgifter för juridisk assistans med upp till 100 000 kr per identitetsstöldshändelse som faller in under definitionen av identitetsstöld.
- De juridiska utgifterna ska täcka skälig och nödvändig juridisk hjälp där detta krävs för att avvisa orättmätiga pengakrav och radera orättmätiga betalningsanmärkningar i kreditdatabaser som är en direkt följd av identitetsstölden.
- När den försäkrade är part i en tvist med påstådda fordringsägare till följd av en identitetsstöld, gäller inte undantaget i rättsskyddsförsäkringen för tvister som vid en rättslig prövning ska handläggas som så kallade småmål (D. Rättsskyddsförsäkring punkt 1.5.2).
- När den försäkrade är part i en tvist med påstådda fordringsägare till följd av en identitetsstöld och som vid en rättslig prövning inte kan handläggas som så kallade småmål, gäller villkoren för rättsskydd och inte ID-stöldsskyddet.

5.1 Kvarstående skuld

Om du, trots den hjälp du fått genom ID-stöld i punkt 5, fortfarande har en kvarstående ekonomisk skuld kan du få upp till 100 000 kronor i ersättning. Skulden ska ha uppstått i samband med obehörigt utnyttjande av den försäkrades identitet.

Om en ID-stöld leder till flera kriminella handlingar, räknas den fortfarande som en och samma ID-stöld.

6. Självrisk

ID-stöld gäller utan självrisk.

7. Vad omfattas inte

- Identitetsstöld utförd av försäkringstagaren (den försäkrade) eller dennes arbetstagare
- Identitetsstöld som har uppstått till följd av den försäkrades eller dennes arbetstagares straffbara handlingar
- Den försäkrades eventuella ekonomiska förlust, se dock punkt 5 om juridisk assistans samt punkt 5.1 om kvarstående skuld.

8. Vad avses med identitetsstöld

Med identitetsstöld avses situationer där en tredje person, utan den försäkrades samtycke, använder sig av den försäkrades identifikationsbevis i syfte att begå bedrägeri eller annan kriminell handling. Det kan exempelvis handla om att öppna ett bankkonto, ansöka om kreditkort, lån eller registrera telefonabonnemang i den försäkrades namn.

Varje handling eller flera upprepade sammanhängande handlingar som uppstår till följd av en identitetsstöld är att betrakta som en och samma identitetsstöldshändelse.

Med identifikationsbevis avses varje legitimation som är avsedd att identifiera den försäkrade, exempelvis pass, körkort, personnummer, organisationsnummer, kontonummer, inloggningskoder och digital signatur.

9. Lämnar den försäkrade nödvändiga fullmakter

- Hjälper vi den försäkrade att upptäcka och begränsa konsekvenserna av identitetsstöld genom att inhämta upplysningar från olika instanser och vidtar nödvändiga åtgärder å den försäkrades vägnar.

10. Den försäkrades skyldigheter – du har själv ansvaret för att göra följande

- Anmäla till oss så snart en identitetsstöld upptäcks
- Uppvisa bekräftelse på polisanmälan

I det fall fullmakt inte finns

- Skaffa fram upplysningar och tillgängliga dokument om omständigheter som har betydelse i ärendet
- Underrätta betalkortutgivare, banker och andra som det är relevant att underrätta om den aktuella identitetsstölden.

Vid behov av hjälp, ring 0771-190 001. Du kan nå oss dygnet runt.

X. Allmänna avtalsbestämmelser

1. Försäkringstiden med mera

1.1 Försäkringstiden med mera

Försäkringstiden räknas från klockan 00.00 begynnelse dagen och är ett år om inte annat anges i försäkringsbeskedet.

Tecknas försäkringen på begynnelse dagen räknas försäkringstiden dock först från den tidpunkt då försäkringsavtalet ingås.

1.2 Förnyelse av försäkringsavtalet

Om någon av parterna inte önskar förnya försäkringsavtalet ska motparten underrättas om detta senast 30 dagar före försäkringstidens slut. Om sådan underrättelse inte lämnats, förnyas försäkringsavtalet ytterligare ett år, såvida inte dröjsmål med premiebetalning föreligger.

Om högre premie eller ändrade villkor ska gälla för den nya försäkringen ska bolaget meddela detta senast då premieavin sänds ut. Försäkringstagaren har därvid rätt att senast 14 dagar efter det att meddelandet avsänts säga upp försäkringsavtalet att upphöra vid försäkringstidens utgång eller, om försäkringsavtalet förnyats, med omedelbar verkan.

1.3 Uppgifter för nytt, utvidgat eller förnyat avtal

För beräkning av premie ska försäkringstagaren på anfordran utan dröjsmål lämna uppgift om bland annat

- det vid tidpunkten för uppgiftslämnandet aktuella nyanskaffningsvärdet för maskinerier och helvärdesförsäkrade byggnader
- det beräknade högsta värdet av varor under kommande försäkringsår
- årslönekostnad*
- årsomsättning*
- förväntat täckningsbidrag
- förväntade fasta kostnader
- beräknad merkostnad för vikarie
- antal resdagar

Härutöver gäller bestämmelserna i 4.1 och 4.2.

* Definition – Årslönekostnad

Med årslönekostnad avses

- för aktiebolag och ekonomiska föreningar den under senaste räkenskapsåret redovisade lönesumman (kontant bruttoersättning och värdet av kost-, bostads- och bilförmåner minskat med kostnadsavdrag) för samtliga anställda – dock lägst fem basbelopp – det vill säga summan (årslönesumman) av de månatliga redovisningar som lämnas till Skattemyndigheten vid skattedeklaration.
- för övriga företag och enskilda näringsidkare dels lönesumman enligt ovan, dels det belopp (lön, arvode etcetera) som varje i företaget sysselsatt delägare för samma tid, som avses enligt ovan, tar ut ur rörelsen, dock lägst fem basbelopp för varje delägare och år.

Omfattar det senaste räkenskapsåret längre eller kortare tid än tolv månader ska en omräkning till motsvarande tolv försäljningsmånader göras.

* Definition – Årsomsättning

Med årsomsättning menas försäljningsvärdet enligt senast avslutade räkenskapsår för såld, levererad vara och/eller utförda tjänster exklusive mervärdesskatt. Omfattar det senaste räkenskapsåret längre eller kortare tid än tolv månader ska en omräkning till motsvarande tolv försäljningsmånader göras.

2. Premiebetalning

2.1 Första premie

Premien ska betalas i förskott. Bolagets ansvar inträder vid försäkringstidens början, även om premien ännu inte betalats. Detta gäller endast under förutsättning att premien betalas inom 14 dagar efter det att bolaget skickat ut premieavin.

Betalas inte premien inom 14 dagar efter utsändning av avi föreligger dröjsmål med premiebetalning. Betalas premien senare men innan försäkringen sagts upp inträder bolagets ansvar först dagen efter betalningen.

2.2 Premie för förnyat avtal

Premien för förnyat avtal ska betalas senast på dess begynnelse dag. Premien behöver dock inte betalas tidigare än 1 månad efter det att bolaget skickat ut premieavin.

Avtalet förnyas även om premien betalas senare, dock endast under förutsättning att betalningen sker inom 1 månad från senaste förfallodag för betalningen enligt föregående stycke. Bolagets ansvar inträder i detta fall först dagen efter betalningen.

2.3 Tilläggspremie under försäkringstiden

Om tilläggspremien under försäkringstiden i sin helhet är föranledd av att försäkringen utökats med ett nytt försäkringsmoment, gäller för tilläggspremien vad som sagts under punkt 2.1 om första premien.

Om tilläggspremien i övriga fall inte betalas inom 14 dagar efter det att bolaget skickat ut premieavin, är bolagets ansvar begränsat till den tid som den erlagda premien motsvarar såvida inte avtalet dessförinnan sagts upp.

2.4 Premie vid uppsägning

Bolaget har rätt till premie för försäkringstiden fram till det försäkringsavtalet upphör efter uppsägning.

Premien beräknas därvid enligt de regler som skulle ha varit tillämpliga om försäkringen från början hade bestämts gälla för den kortare tiden. Har högre premie erlagts betalar bolaget tillbaka det överskjutande beloppet.

2.5 Delbetalning av premie

2.5.1 Betalning med autogiro

Om medgivande lämnats till bolaget att uppbära betalning månadsvis över så kallat autogiro, skickas ingen premiefaktura.

Försäkringstagaren måste istället se till att medel finns på kontot vid förfallodagen för premiebetalningen.

Finns vid förfallodagen inte tillräckligt belopp på kontot, upphör bolagets ansvar. Om betalning av förfallen premie därefter sker direkt till bolaget, träder bolagets ansvar in först dagen efter betalningen.

Upphör medgivandet att gälla ska obetald del av årspremien erläggas senast då medgivandet upphör att gälla. Premien behöver dock inte erläggas tidigare än 14 dagar efter det att bolaget har skickat ut premieavi.

Betalas premien ut senare, men innan försäkringen sagts upp, inträder bolagets ansvar först dagen efter betalningen.

2.5.2 Annan betalare än med autogiro

Om premieperiod för försäkring är kortare än ett år gäller följande.

Betalning av premie ska ske senast på premieperiodens första dag. Premien behöver dock inte betalas tidigare än 1 månad efter det att bolaget skickat ut premieavin. Betalas inte premien inom angiven tid föreligger dröjsmål med premiebetalning. Betalas premien senare men innan försäkringen sagts upp inträder bolagets ansvar först dagen efter betalningen.

3. Rätt att säga upp försäkringsavtalet under försäkringstiden

3.1 Bolaget har rätt att vid dröjsmål med premiebetalningen säga upp försäkringen, om inte dröjsmålet är av ringa betydelse. Uppsägningen ska sändas till försäkringstagaren och får verka tre dagar, (eller den längre tid som anges i uppsägningen), efter den dag då den avsändes. Vid dröjsmål att betala premie för en senare premieperiod än den första upphör dock försäkringen att gälla först sju dagar, (eller den längre tid som anges i påminnelsen), efter det att bolaget har avsänt en påminnelse om premiens förfallodag till försäkringstagaren.

3.2 Bolaget har rätt att säga upp försäkringen att upphöra före försäkringstidens utgång, bara om

3.2.1 försäkringstagaren eller den försäkrade har väsentligt åsidosatt sina förpliktelser mot bolaget, eller

3.2.2 ett i villkoret angivet förhållande av väsentlig betydelse för risken har ändrats på ett sätt som bolaget inte kan antas ha tagit i beräkning. Uppsägningen sak göras skriftligen och med 14 dagars uppsägningstid, räknat från när bolaget avsände den. Uppsägningen ska ske utan oskäligt dröjsmål från det att bolaget fick kännedom om det förhållande som den grundas på.

Bolaget kan istället för att säga upp försäkringen välja att ändra i försäkringsvillkoren under försäkringstiden.

Om en sådan ändring görs gäller det som sägs om uppsägning i andra stycket.

3.3 Försäkringstagaren har rätt att säga upp försäkringen att upphöra före försäkringstidens utgång om

3.3.1 bolaget väsentligt åsidosätter sina skyldigheter enligt försäkringsavtalslagen eller försäkringsavtalet

3.3.2 försäkringsbehovet faller bort eller det inträffar någon annan liknande omständighet av väsentlig betydelse för försäkringsförhållandet

3.3.3 bolaget har ändrat försäkringsvillkoren med stöd av 3.2.2 tredje stycket (FAL 8:6 tredje stycket).

4. Upplyningsplikt och andra förpliktelser

4.1 Upplyningsplikt

Den som vill teckna en företagsförsäkring ska på bolagets begäran lämna upplysningar som kan ha betydelse för frågan om försäkring ska meddelas. Detsamma gäller om försäkringstagaren begär att få försäkringen utvidgad eller förnyad. Försäkringstagaren ska ge riktiga och fullständiga svar på bolagets frågor samt utan förfrågan lämna uppgift om förhållanden av uppenbar betydelse för riskbedömningen.

Under försäkringstiden ska försäkringstagaren på begäran ge bolaget upplysningar om förhållanden som anges i första stycket.

Om försäkringstagaren inser att bolaget tidigare har fått oriktiga eller ofullständiga uppgifter om förhållanden av uppenbar betydelse för riskbedömningen ska denne utan oskäligt dröjsmål rätta uppgifterna.

4.1.1 Påföljd vid åsidosättande av upplyningsplikt

Har försäkringstagaren uppsåtligt eller av oaktsamhet eftersatt sin upplyningsplikt och kan bolaget visa att det inte skulle ha meddelat försäkring om upplyningsplikten hade fullgjorts, är bolaget fritt från ansvar för inträffade försäkringsfall. Kan bolaget visa att det skulle ha meddelat försäkring mot högre premie eller i övrigt på andra villkor än vad som avtalats, är bolagets ansvar begränsat till vad som svarar mot den premie och de villkor i övrigt som har avtalats. Har bolaget inte tagit återförsäkring som annars skulle ha tecknats, ska ansvaret anpassas efter detta.

4.2 Ändrade förhållanden – Riskökning

Ändras de förhållanden som ligger till grund för försäkringen och medför ändringen ökad risk för skada, ska försäkringstagaren meddela detta till bolaget.

4.2.1 Påföljd vid riskökning och försummelse att anmäla sådan

Har risken för försäkringsfall ökat genom ändring av ett sådant förhållande som angetts i försäkringsavtalet eller som försäkringstagaren uppgett för bolaget i samband med avtalsslutet och har den försäkrade vidtagit eller samtyckt till den åtgärd som medfört riskökningen, är bolaget helt eller delvis fritt från ansvar enligt vad som sägs i 4.1.1. Detsamma gäller om annars en sådan riskökning har förekommit och försäkringstagaren har försummat att anmäla detta enligt vad som föreskrivs ovan.

4.3 Framkallande av försäkringsfall

Bolaget är fritt från ansvar mot en försäkrad som har framkallat ett försäkringsfall uppsåtligt eller genom grov vårdslöshet. Detsamma gäller om den försäkrade annars måste antas ha handlat eller underlåtit att handla i vetskap om att detta innebär en betydande risk för att skadan skulle inträffa.

Har en försäkrad förvärrat följderna av ett försäkringsfall på sätt som sägs i första stycket, är bolaget fritt från ansvar mot den försäkrade i den utsträckning förhållandet har påverkat skadan.

4.4 Försummelse att anmäla försäkringsfall med mera

Om den ersättningsberättigade har försummat att följa försäkringsvillkor om skyldighet att anmäla försäkringsfall till bolaget inom viss tid eller villkor eller anvisningar enligt dessa om skyldighet att medverka vid utredningen av försäkringsfallet eller av bolagets ansvar, och försummelsen har medfört skada för bolaget, kan den ersättning som annars skulle ha betalats till denne sättas ned efter vad som är skäligt med hänsyn till omständigheterna.

Om den försäkrade vid ansvarsförsäkring har gjort sig skyldig till sådan försummelse som nyss nämnts, har bolaget i stället och endast rätt att från den försäkrade återkräva en skälig del av vad bolaget har utgett till den skadelidande.

4.5 Oriktiga uppgifter med mera

Om den försäkrade eller någon annan som begär ersättning av bolaget efter ett försäkringsfall uppsåtligt eller av grov vårdslöshet oriktigt har uppgett eller dolt något av betydelse för bedömningen av rätten till ersättning från försäkringen, kan den ersättning som annars skulle ha betalats till denne sättas ned efter vad som är skäligt med hänsyn till omständigheterna.

4.6 Säkerhetsföreskrifter

Med säkerhetsföreskrift avses en föreskrift om vissa bestämda handlingssätt eller anordningar som är ägnade att förebygga eller begränsa skada eller om vissa bestämda kvalifikationer hos den försäkrade eller dennes anställda eller andra medhjälpare.

4.6.1 Påföljd vid försummelse att följa säkerhetsföreskrift

Om den försäkrade vid försäkringsfallet har försummat att följa en säkerhetsföreskrift som framgår av försäkringsvillkoren eller av en författning som villkoren hänvisar till, betalas ersättning från försäkringen endast i den utsträckning skadan får antas ha inträffat även om föreskriften hade iakttagits. Med den försäkrade likställs annan som har haft att tillse att föreskriften följdes.

4.7 Räddningsplikt

När ett försäkringsfall inträffar eller kan befaras vara omedelbart förestående, ska den försäkrade efter förmåga vidta åtgärder för att hindra eller minska skadan och, om någon annan är ersättningskyldig, för att bevara den rätt försäkringsbolaget kan ha mot denne.

4.7.1 Påföljd vid åsidosättande av räddningsplikt

Har den försäkrade uppsåtligt åsidosatt sina skyldigheter enligt ovan, kan ersättningen sättas ned såvitt angår honom efter vad som är skäligt med hänsyn till hans förhållanden och omständigheterna i övrigt.

Detsamma gäller om den försäkrade har åsidosatt sina skyldigheter med vetskap om att det innebär en betydande risk för att skadan skulle inträffa eller annars genom grov vårdslöshet.

5. Försäkringsförmedlare

Är försäkringen tecknad i bolaget genom försäkringsförmedlare gäller följande

- återkallas försäkringsförmedlarens fullmakt helt eller delvis ska försäkringstagaren genast meddela detta till bolaget.
- försäkringsförmedlaren har en skyldighet att vidarebefordra all information av betydelse för försäkringsskyddet från bolaget till försäkringstagaren.
- uppgifter och upplysningar lämnade av försäkringsförmedlaren till bolaget anses som lämnade av försäkringstagaren.

6. Återkrav

I den mån bolaget har betalat ersättning för skada övertar bolaget den försäkrades rätt att kräva ersättning av den som är ansvarig för skadan.

Om den försäkrade avstår från sin rätt till ersättning från annan enligt kontrakt, garanti eller liknande eller avstår från återkravs rätt, begränsas bolagets ersättningsskyldighet i motsvarande mån och utgiven ersättning ska återbetalas till bolaget.

7. Dubbelförsäkring

Är intresse, som omfattas av denna försäkring, försäkrat även genom annan försäkring och finns i denna förbehåll vid dubbelförsäkring, gäller samma förbehåll för båda försäkringarna. Ansvarigheten fördelas då mellan försäkringarna på sätt som anges i 8 kap 18 § försäkringsavtalslagen (2005:104).

8. Tvist om värdering

Vid tvist om värdet av skada på egendom eller avbrottsförlust ska på begäran av part värdering hänskjutas till avgörande genom skiljedom.

9. Undantag – allmänna

9.1 Krig, upplopp med mera

Försäkringen omfattar inte skada vars uppkomst eller omfattning direkt eller indirekt orsakats av eller står i samband med krig, krigsliknande händelser inbördeskrig, revolution, uppror eller upplopp.

9.2 Atomskada/Atomkärnprocess

Försäkringen omfattar inte sådan skada som den försäkrade kan göras ansvarig för enligt atomansvarighetslagen (1968:45) eller motsvarande tillämplig utländsk lagstiftning.

Försäkringen omfattar inte skada vars uppkomst eller omfattning har samband med atomkärnprocess till exempel kärnklyvning, kärnsammansmältning eller radioaktivt sönderfall.

9.3 Dammbrott

Försäkringen gäller inte för skada vars uppkomst eller omfattning har direkt eller indirekt samband med dammbrott.

9.4 Leverantörsgaranti

Försäkringen gäller inte för skada som leverantör eller annan ansvarar för enligt lag, garanti eller liknande åtagande. Försäkringen gäller dock om den försäkrade kan visa att den som gjort åtagandet inte kan fullgöra detta.

Är den försäkrade tillverkare eller försäljare av den försäkrade egendomen, lämnas inte ersättning för skada på denna, om skadan skulle ha omfattats av för branschen gängse garanti vid försäljning eller leverans.

9.5 Tidsrelaterad störning i datorfunktion

Försäkringen gäller inte för skada, kostnad, skadeståndsskyldighet, annat ansvar eller tvist som direkt eller indirekt orsakats av eller har samband med tidsrelaterad störning i datorfunktion.

För egendoms- och avbrottsförsäkring tillämpas inte detta undantag vid skadehändelserna brand (eld som har kommit lös) eller explosion. Undantaget tillämpas inte heller vid olycksfallsförsäkring, lagstadgade obligatoriska ansvarsförsäkringar, patientförsäkring och trafikförsäkring.

Med tidsrelaterad störning i datorfunktion avses fel eller störning som innebär att datorfunktion i samband med

- viss tidpunkt eller övergång från en tidpunkt till annan
- viss tidperiod eller övergång från en tidsperiod till en annan eller
- visst kalenderdatum eller övergång från ett datum till ett annat helt eller delvis upphör att fungera eller upphör att lämna data eller annan information på det sätt eller av det slag som är avsett eller förväntat med hänsyn till datorfunktionens ändamål.

Med datorfunktion avses komponent eller funktion i enhet för elektronisk behandling av data, inbegripet hårdvara och mjukvara i dator eller mikroprocessor, inklusive så kallade inbäddade system.

9.6 Force majeure

Om en utredning av ett försäkringsfall eller utbetalning av ett försäkringsbelopp blir försenat på grund av force majeure, det vill säga en händelse som ligger utanför Folksamns kontroll, kan inte Folksam hållas ansvariga för förseningen. Detta givet att vi har gjort vad som skäligen kan begäras för att begränsa de skador som kan uppkomma. Exempel på sådana händelser som kan utgöra force majeure är ändrad lagstiftning, myndighetsåtgärd, krig, krigsliknande händelser, terrorhandling, naturkatastrof, brand, strejk, blockad, bojkott, lockout eller annan liknande omständighet. Beträffande strejk, blockad, bojkott och lockout gäller ovanstående även om det är Folksam som är föremål för eller vidtar sådan konfliktåtgärd. Folksam svarar inte heller för skada som orsakats av fel i telefontät eller annan teknisk utrustning som inte tillhör oss.

9.7 Terrorism/terrorhandling

Försäkringen gäller inte för skada vars uppkomst eller omfattning har direkt eller indirekt samband med terrorhandling.

Med terrorhandling avses en skadebringande handling som är straffbelagd där den begås eller där skadan uppstår, och som framstår att vara utförd i syfte att

- allvarligt skrämja en befolkning
- otillbörligen tvinga offentliga organ eller en internationell organisation att genomföra eller svata från att genomföra en viss åtgärd
- allvarligt destabilisera eller förstöra de grundläggande politiska, konstitutionella, ekonomiska eller sociala strukturerna i ett land eller i en internationell organisation.

10. Preskription med mera

10.1 Preklusion

Den som gör gällande anspråk på försäkringsersättning eller annat försäkringsskydd måste anmäla detta inom ett år från tidpunkten när det förhållande som enligt försäkringsavtalet berättigar till försäkringsskyddet inträdde. I annat fall har han förlorat sin rätt till ersättning.

10.2 Preskription

Den som vill ha försäkringsersättning eller annat försäkringsskydd måste väcka talan mot bolaget inom tio år från tidpunkten när det förhållande som enligt försäkringsavtalet berättigar till sådant skydd inträdde.

Om den som vill ha försäkringsskydd har framställt anspråket till bolaget inom den tid som anges i första stycket, är fristen att väcka talan alltid minst sex månader från det att bolaget har förklarat att det har tagit slutlig ställning till anspråket.

11. Skydd av personuppgifter

Vi värnar om din personliga integritet och vill att du ska känna dig trygg i hur vi hanterar dina uppgifter. När du ingår ett försäkringsavtal med oss, behöver vi hantera dina personuppgifter för att kunna administrera försäkringsförhållandet, hantera anmälda skador, beräkna försäkringspremier eller för att tillhandahålla relevant information och marknadsföring till dig. De uppgifter vi behandlar kan vara ditt namn och adress, hälsoinformation, om det finns medförsäkrad, uppgifter om försäkringsfall och annan relevant information. Merparten av personuppgifterna samlas in från dig men vi kan även samla in uppgifter från en tredje part eller från offentliga källor. Personuppgifterna behandlas huvudsakligen för att vi ska kunna fullgöra våra åtaganden enligt försäkringsavtalet. Vi kan även behöva hantera uppgifterna för att fullgöra en rättslig förpliktelse, för att fastställa, göra gällande eller försvara ett rättsligt anspråk eller när vi har ett berättigat intresse av att hantera dina uppgifter.

Kontaktuppgifter till det Folksam-bolag som är ansvarig för hanteringen av dina personuppgifter finner du i ditt försäkringsbesked. Du kan från och med 25 maj 2018 även kontakta

Folksam's dataskyddsbud på dataskyddsbud@folksam.se.

Vi kommer att spara dina personuppgifter så länge vi behöver dem för att uppfylla det ändamål för vilka de samlats in. Därefter raderar vi uppgifterna.

Dina personuppgifter hanteras med sekretess enligt våra etiska regler. Dina adressuppgifter och grundläggande uppgifter om ditt avtal hanteras i ett för Folksam bolagen gemensamt kundregister för bland annat automatiskt adressuppdatering och samordning av bolagens information och marknadsföring till dig. Vi kan även behöva lämna ut vissa personuppgifter till återförsäkringsbolag.

Om uppgifterna överförs till ett land utanför EU, säkerställer vi att sådan överföring är laglig, exempelvis genom att använda de standardiserade modellklausuler för dataöverföring som antagits av EU-kommissionen och som finns tillgängliga på EU-kommissionens webbplats.

Du har rätt att få information om vilka uppgifter som vi behandlar om dig, att få felaktiga uppgifter rättade, att begära att vi begränsar vår behandling och att dina uppgifter överförs till annan part samt invända mot den behandling vi utför. Du har även rätt att inge klagomål till ansvarig tillsynsmyndighet.

Läs mer om vår hantering av personuppgifter och dina rättigheter på [folksam.se/personuppgifter](https://www.folksam.se/personuppgifter).

12. Skaderegistrering

Vi använder oss också av ett för försäkringsbranschen gemensamt skadeanmälningsregister (GSR). Detta register innehåller vissa uppgifter om skadan samt uppgift om vem som begärt ersättning och används endast i samband med skadereglering. Det innebär att vi får reda på om du tidigare anmält någon skada hos annat försäkringsföretag eller myndighet som handlägger likartade ersättningsanspråk. Ändamålet med GSR är att till försäkringsföretag och myndigheter som handlägger likartade ersättningsanspråk tillhandahålla ett underlag för att identifiera oklara försäkringsfall och ersättningsanspråk. Därigenom kan företag och myndigheter motverka utbetalning av ersättningar som baseras på oriktiga uppgifter. Uppgifterna kan även användas i oidentifierad form för statistiska ändamål.

Personuppgiftsansvarig för GSR är Skadeanmälningsregister (GSR) AB, Box 24171, 104 51 Stockholm. Se www.gsr.se för mer information om den behandling av uppgifter som förekommer i registret.

Vi kan också lämna uppgifter om bland annat stölder och eftersökt gods till Larmtjänst AB, en branschgemensam organisation som arbetar för att bekämpa försäkringsrelaterad brottslighet.

13. Försäkringsavtalslagen med mera

För denna försäkring gäller i övrigt bestämmelserna i försäkringsavtalslagen (2005:104) och övrig svensk rätt.

Folksam