

För- och efterköpsinformation

# Häsförsäkring

Gäller från och med 1 maj 2022



Kom ihåg – fullständiga villkor för din försäkring  
hittar du på [folksam.se](https://www.folksam.se) eller på Mina sidor.

# Folksam

## Välj rätt försäkring för din häst

Har du nöjet att ha en rid-, trav- eller avelshäst? Hos oss får du en hästförsäkring som är anpassad till just din häst och vad den används till. Du kan teckna försäkringen från det att din häst föds och fram till att den är 17 år gammal.

Alla våra hästförsäkringar finns dessutom i två nivåer, Bas innehåller ett grundläggande skydd och Stor är mer omfattande.

## Det här kan du välja

Bas	Stor			
Alla	Ridhäst	Travhäst	Galopphäst	Avelshäst
Olycksfallsskydd för person Livförsäkring Veterinärvård	Olycksfallsskydd för person Livförsäkring Veterinärvård Alternativbeh/Rehab, Djurambulans, Laserbeh, Nödslakt/Destruktion, Sjukbeslag, Utlämnad receptbelagd medicin, Veterinärens resor Buköppning, utökad ersättning	Olycksfallsskydd för person Livförsäkring Veterinärvård Alternativbeh/Rehab, Djurambulans, Laserbeh, Nödslakt/Destruktion, Sjukbeslag, Utlämnad receptbelagd medicin, Veterinärens resor Buköppning, utökad ersättning Tävling Extra	Olycksfallsskydd för person Livförsäkring Veterinärvård Alternativbeh/Rehab, Djurambulans, Laserbeh, Nödslakt/Destruktion, Sjukbeslag, Utlämnad receptbelagd medicin, Veterinärens resor Buköppning, utökad ersättning Tävling Extra	Olycksfallsskydd för person Livförsäkring Veterinärvård Alternativbeh/Rehab, Djurambulans, Laserbeh, Nödslakt/Destruktion, Sjukbeslag, Utlämnad receptbelagd medicin, Veterinärens resor Buköppning, utökad ersättning Avel Extra



## Kontakta oss

Ta kontakt med oss med jämna mellanrum. Dina försäkringsbehov förändras och du ska alltid ha rätt försäkringar. Varken för många eller för få. Om något skydd är särskilt viktigt för dig, ta reda på om det omfattas av försäkringen. Vi hjälper dig gärna.

**Ring 020-575 722**

## Viktiga telefonnummer

Om olyckan är framme är det viktigt att du tar kontakt med oss så fort som möjligt.

### Kundservice hästförsäkring 020-575 722

Vi svarar på frågor och hjälper dig att få din häst rätt försäkrad.

### Skadeanmälan 0771-950 950

Hit ringer du under kontorstid för att anmäla en skada. Du kan också maila in dina kostnadsunderlag till [djurskador@folksam.se](mailto:djurskador@folksam.se).

## Hjälp inför köpet

Om du ska köpa försäkring kan du vända dig till Konsumenternas försäkringsbyrå, Konsumentverket eller konsumentvägledarna i din kommun. De ger dig opartiska råd och vägledning helt utan kostnad.

### Konsumenternas försäkringsbyrå

webb: [konsumenternas.se](http://konsumenternas.se) eller telefon 0200-22 58 00

### Konsumentverket

webb: [hallakonsument.se](http://hallakonsument.se)



## Läs mer

Det här är en kortfattad sammanfattning av villkoren och de ersättningar du kan få från din försäkring. Du som kund har rätt att få denna information och det är viktigt att du läser den innan du bestämmer dig. De fullständiga villkoren som gäller från och med 1 maj 2022 kan du hitta på [folksam.se](http://folksam.se) och på Mina sidor eller få från vår kundservice.

För- och efterköpsinformation som innehåller viktig information om försäkringen.  
Om något försäkringsskydd är särskilt viktigt för dig, undersök vad försäkringen omfattar.

## Försäkring för din häst

Ridhäst	
Bas	Stor
<p>Olycksfallsskydd för person Livförsäkring A1 Liv och/eller A2 Liv eller ingen av dem. Veterinärvård A1 Välj veterinärvårdsbelopp. Veterinärvård A6 Välj veterinärvårdsbelopp.</p>	<p>Olycksfallsskydd för person Livförsäkring A1 Liv och/eller A2 Liv eller ingen av dem. Veterinärvård A1 Välj veterinärvårdsbelopp. Veterinärvård A6 Välj veterinärvårdsbelopp. Alternativbehandling/rehabilitering, djurambulans, nödslakt/destruktion, laserbehandling, mediciner, sjukbeslag och veterinärens resor. Buköppning, utökad ersättning.</p>
Trav- och galopphäst	
Bas	Stor
<p>Olycksfallsskydd för person Livförsäkring A2 Liv. Veterinärvård A1 Valbar endast för föl. Välj veterinärvårdsbelopp. Veterinärvård A6 Välj veterinärvårdsbelopp.</p>	<p>Olycksfallsskydd för person Livförsäkring A2 Liv. Veterinärvård A1 Valbar endast för föl. Välj veterinärvårdsbelopp. Veterinärvård A6 Välj veterinärvårdsbelopp. Alternativbehandling/rehabilitering, djurambulans, nödslakt/destruktion, laserbehandling, mediciner, sjukbeslag och veterinärens resor. Buköppning, utökad ersättning. Tävling Extra Valbar vid val av A2 Liv. Välj belopp.</p>
Avelshäst	
Bas	Stor
<p>Olycksfallsskydd för person Livförsäkring A1 Liv och/eller A2 Liv eller ingen av dem. Veterinärvård A1 Välj veterinärvårdsbelopp <i>eller</i> Veterinärvård A6 för avelshingst Välj veterinärvårdsbelopp. Veterinärvård A7 för avelssto Välj veterinärvårdsbelopp.</p>	<p>Olycksfallsskydd för person Livförsäkring A1 Liv och/eller A2 Liv eller ingen av dem. Veterinärvård A1 Välj veterinärvårdsbelopp <i>eller</i> Veterinärvård A6 för avelshingst Välj veterinärvårdsbelopp. Veterinärvård A7 för avelssto Välj veterinärvårdsbelopp. Alternativbehandling/rehabilitering, djurambulans, nödslakt/destruktion, laserbehandling, mediciner, sjukbeslag och veterinärens resor. Buköppning, utökad ersättning. Avel Extra för avelssto Valbar vid val av A1 Liv och/eller A2 Liv. Välj belopp.</p>
Dolda fel	<p>Dolda fel innebär att du kan få ersättning för fel som fanns, men var okända vid försäkringstillfället. Det gäller om du tecknade försäkringen före fölets 31:a levnadsdag eller om du försäkrar en häst som har motsvarande skydd med sig från en försäkring i annat försäkringsföretag. Du kan få ersättning för sjukdomar och skador som ingår i den liv- respektive veterinärvårdsförsäkring du har valt.</p>
Självrisker	<p>Du betalar själv en del av kostnaden på följande försäkringsmoment: Veterinärvårdsförsäkring A1, Veterinärvårdsförsäkring A6, Veterinärvårdsförsäkring A7 och Buköppning. En fast valbar del, 3 000 kronor, 5 000 kronor eller 7 000 kronor, plus en rörlig del på 25 procent av överskjutande kostnad. Om din häst behandlas flera gånger under ett försäkringsår så betalar du efter att den fasta självriskan är dragen bara 25 procent av de överskjutande kostnaderna.</p>

För- och efterköpsinformation som innehåller viktig information om försäkringen.  
Om något försäkringsskydd är särskilt viktigt för dig, undersök vad försäkringen omfattar.

## Ingår i alla våra hästförsäkringar

### Olycksfallsskydd för personer

#### Vi ersätter

Medicinsk invaliditet (funktionsnedsättning).

Tandskador.

Vid dödsfall två prisbasbelopp.

## Livförsäkring – som du kan lägga till i både Bas och Stor

Försäkringsbeloppet ska motsvara hästens marknadsvärde. När hästen fyller 18 år kan du inte höja beloppet. Från samma ålder sänks beloppet med 20 procent per försäkringsår, som lägst till 5 000 kronor. Vid 26 års ålder upphör hästens livförsäkring.

### Livförsäkring A1

#### Vi ersätter

Om din häst:

Dör.

Kommer bort eller blir stulen.

Blir sjuk eller skadas så svårt att den enligt veterinärmedicinsk expertis måste avlivas. Eller om hästen, trots veterinärvård, förlorar sin användbarhet varaktigt. Om hästen förlorar sin användbarhet kan du välja delersättning, om veterinären bedömer att hästen kan leva vidare.

#### Vi ersätter inte

Sjukdom som uppkommit inom 20 dygn efter det att försäkringen trätt i kraft.

Om avelsdugligheten är bristande eller har upphört.

Om hästen tränas för, eller deltar, i trav- eller galopptävlingar. Detta gäller dock inte ponny som deltar i trav - eller galopptävling.

### Livförsäkring A2

#### Vi ersätter

Om din häst:

Dör.

Kommer bort eller blir stulen.

Blir sjuk eller skadas så svårt att den enligt veterinärmedicinsk expertis måste avlivas.

#### Vi ersätter inte

Sjukdom som uppkommit inom 20 dygn efter det att försäkringen trätt i kraft.

Osteochondros.

Hältor och kroniska rörelsestörningar.

Utvecklingsrubbningar.

Kroniska luftvägslidanden.

Skador på senor, gaffelband och ligament, dock ersätts helt avskuren sena.

Undantagen gäller även om hästen måste avlivas av djurskyddsskäl.

## Vänta föl – för dig som ska ha tillökning

#### Vi ersätter

Foster som förloras från 40:e dräktighetsdygnet.

Om stoet har visat sig vara dräktigt men fölet uteblir.

Föl som dör inom 30 dygn efter födseln.

Föl som måste avlivas till följd av sjukdom, skada eller medfött fel.

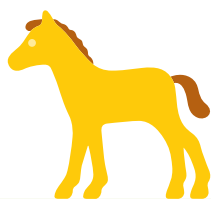
#### Vi ersätter inte

Fler än ett föl vid tvillingfödsel. Om ett av fölen lever lämnar vi ingen ersättning.

Om stoet måste avlivas på grund av en skada eller sjukdom som fanns när du tecknade försäkringen.

#### Fakta om Vänta fölförsäkringen

Att föda upp föl är kostsamt och försäkringen ger dig som uppfödare ett skydd om något går snett. Vänta fölförsäkringen gäller under hela dräktighetsperioden fram till 30 dagar efter födseln. Den kan tecknas för ett sto som betäckts mellan tre och tjugo års ålder från 40:e till 300:e dräktighetsdygnet. Vi lämnar dock ersättning för föl och foster från samma sto högst två gånger.



## Veterinärvårdsförsäkring

Här kan du välja 40 000, 80 000 eller 125 000 kronor i försäkringsbelopp. Beloppet som du väljer gäller under hela tiden som hästen är försäkrad hos Folksam.

### Veterinärvårdsförsäkring A1

A1 veterinärvårdsförsäkring är den mest omfattande veterinärvårdsförsäkringen som du kan få.

#### Vi ersätter

Kostnader för både undersökning och veterinärbehandling och gäller de flesta sjukdomar och skador som din häst kan drabbas av – förutom de som redovisas under "Vi ersätter inte".

- Har stoet ett föl omfattas detta av stoets veterinärvård under 30 dygn efter födseln.
- För föl som mister sin mor ersätter vi hormonell behandling till surrogatsto upp till 5 000 kronor.

#### Vi ersätter inte

- Resor, transporter.
- Förebyggande behandling.
- Läkemedel som veterinären har lämnat eller skrivit ut på recept. Inte heller för brukningsmaterial.
- Artroskopi som inte har godkänts av oss.
- Undersökning eller behandling av tänder och borttagning av vargtänder.
- Sterilisering och kastrering.
- Provtagning och behandling för borrelia.
- Sjukbeslag, dock ersätts vissa diagnoser.
- Undersökning och behandling som ej är medicinskt motiverad.
- Mervärdesskatt för dig som är momsredovisningsskyldig. Fler undantag finns.

### Veterinärvårdsförsäkring A6

#### Vi ersätter

Veterinärvårdskostnader för undersökning, behandling och vård vid:

- akut myosit
- anaplasm
- bakteriella ledinfektioner
- bihåleinflammation/sinuit
- botulism
- buköppning
- foderstrupsförstoppning
- frakturer och fissurer i benvävnad utan tecken på tidigare skada eller sjukdom.
- fång och övriga hovsjukdomar utom hovsprickor med komplikationer
- förgiftning
- hjärtfel
- hudsjukdomar
- kolik
- komplikationer till injektioner som är medicinskt motiverade och utförda enligt veterinär medicinsk praxis
- komplikationer till vaccination
- kvark
- lungblödningar
- lunginflammation
- ormbett och insektsbett
- osteochondros och andra tillväxt-rubbningar i ben och leder\*
- sjukbeslag vid vissa diagnoser
- slinger och ataxi
- sjukdomar i centrala nervsystemet
- sårskador
- transportsjuka
- tumörsjukdomar
- urinorganens sjukdomar
- ämnesomsättningsjukdomar
- ögonsjukdomar och ögonskador

\* osteochondros och andra tillväxt-rubbningar i ben och leder ersätts om veterinär fastställt att det orsakar sjukdomssymtom hos hästen. Samt under förutsättning att hästen varit försäkrad utan avbrott sedan 30:e levnadsdygnet i A1-veterinärvård och behållit detta skydd under hästens första levnadsår och sedan överförts till A6 veterinärvårdsförsäkring.

#### Vi ersätter inte

- Andra skador och sjukdomar än de som vi anger.
- Mervärdesskatt för dig som är momsredovisningsskyldig.

### Veterinärvårdsförsäkring A7 för avelssto

#### Vi ersätter

Veterinärvårdskostnader för undersökning, behandling och vård vid:

- akut myosit
- anaplasm
- bakteriella ledinfektioner
- betäckningsskada
- bihåleinflammation/sinuit
- botulism
- buköppning
- dräktighetskomplikationer
- frakturer och fissurer i benvävnad utan tecken på tidigare skada eller sjukdom
- foderstrupsförstoppning
- fång och övriga hovsjukdomar utom hovsprickor med komplikationer
- förgiftning
- förlossningssjukdomar och förlossningsskador
- hjärtfel
- hormonell behandling till surrogatsto, max 5 000 kronor
- hudsjukdomar
- hyperlipemi
- juverinflammation
- kejsarsnitt
- kolik
- komplikationer till injektioner som är medicinskt motiverade och utförda enligt veterinär medicinsk praxis
- komplikationer till vaccination
- kvark
- livmodersomvridning
- lunginflammation
- neurologiska sjukdomar
- ormbett och insektsbett
- sjukbeslag vid vissa diagnoser
- sjukdomar i bukhålans organ. För gynekologiska sjukdomar gäller försäkringen endast sjukdom som medför allmänpåverkan av stoet
- slinger och ataxi
- sårskador
- transportsjuka
- tumörsjukdomar
- urinorganens sjukdomar
- ämnesomsättningsjukdomar
- ögonsjukdomar och ögonskador

#### Vi ersätter inte

- Andra skador och sjukdomar än de som vi anger.
- Häst som tränas för eller deltar i trav- eller galopp tävling.
- Mervärdesskatt för dig som är momsredovisningsskyldig.

Fölet till ett A1- eller A7-veterinärvårdsförsäkrat sto, omfattas av A1-veterinärvård under 30 dygn efter födseln.

För- och efterköpsinformation som innehåller viktig information om försäkringen.  
Om något försäkringsskydd är särskilt viktigt för dig, undersök vad försäkringen omfattar.

## Stor försäkring för häst – ger din häst ännu mer skydd

### Vi ersätter

- Alternativbehandling eller rehabilitering – remitterat av veterinär.
- Djurambulans.
- Laserbehandling av sårskada – remitterat av veterinär.
- Sjukbeslag – remitterat av veterinär.
- Utlämnad, receptbelagd medicin.
- Veterinärens resekostnader.

Du kan även få ersättning för:

- Nödslakt eller destruktion upp till 10 000 kronor vid skada eller sjukdom som försäkringen ersätter. Ersättning lämnas om hästen skadas/insjuknar så svårt att vård eller fortsatt vård enligt veterinär inte gör att hästen kan leva vidare.

### Buköppning, utökad ersättning

#### Vi ersätter

Undersökning, behandling och vård. Högsta ersättning är 50 000 kronor per försäkringsår.

- Försäkringen träder in när du har förbrukat den ordinarie veterinärvårdsförsäkringen.

### Tävling Extra, trav- eller galopphäst

#### Vi ersätter

##### Begränsad användbarhetsförsäkring

Vi betalar ut försäkringsbeloppet då hästen, trots veterinärvård, har förlorat sin användbarhet varaktigt, och därför måste avlivas till följd av:

- anaplasma
- bihåleinflammation/sinuit
- bakteriella ledinfektioner
- botulism
- foderstrupsförstoppning
- frakturer och fissurer i benvävnad utan tecken på tidigare skada eller sjukdom
- frekvent återkommande kolianfall
- fång och övriga hovsjukdomar utom hovsprickor med komplikationer
- förgiftning
- hudsjukdomar
- komplikationer till injektioner som är medicinskt motiverade och utförda enligt veterinärmedicinsk praxis
- komplikationer till vaccination
- kronisk lungblödning

- kroniskt hjärtfel
- kvarka
- lunginflammation
- ormbett och insektsbett
- slinger och ataxi
- sjukdomar i centrala nervsystemet
- sårskador
- transportsjuka
- tumörsjukdomar
- urinorganens sjukdomar
- ämnesomsättningsjukdomar
- ögonsjukdomar/skador

Om veterinären bedömer att hästen kan leva vidare trots sin förlorade användbarhet kan du välja delersättning.

### Avel Extra, avelssto

#### Vi ersätter

Foster- och fölersättning med 10 procent av försäkringsbeloppet, upp till 10 000 kronor.

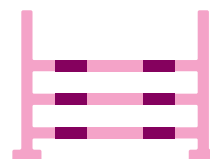
##### Begränsad användbarhetsförsäkring

Vi betalar ut försäkringsbeloppet då hästen, trots veterinärvård, har förlorat sin användbarhet som avelsto varaktigt, och därför måste avlivas till följd av:

- anaplasma
- bakteriella ledinfektioner
- betäckningsskada
- bihåleinflammation/sinuit
- botulism
- dräktighetskomplikationer
- foderstrupsförstoppning
- frakturer och fissurer i benvävnad utan tecken på tidigare skada/sjukdom
- frekvent återkommande kolikanfall
- fång och övriga hovsjukdomar utom hovsprickor med komplikationer
- förlossningssjukdomar och förlossningsskador
- förgiftning
- hudsjukdomar
- hyperlipemi
- komplikationer till injektioner som är medicinskt motiverade och utförda enligt veterinär medicinsk praxis.

- komplikationer till vaccination
- kronisk myosit
- kroniskt hjärtfel
- kvarka
- neurologiska sjukdomar
- ormbett och insektsbett
- slinger och ataxi
- sårskador
- transportsjuka
- tumörsjukdomar
- urinorganens sjukdomar
- ämnesomsättningsjukdomar

Om veterinären bedömer att hästen kan leva vidare trots sin förlorade användbarhet kan du välja delersättning.



För- och efterköpsinformation som innehåller viktig information om försäkringen.  
Om något försäkringsskydd är särskilt viktigt för dig, undersök vad försäkringen omfattar.

## Anmäl en skada så här

Om olyckan är framme är det viktigt att du tar kontakt med oss så fort som möjligt.

### Direktreglering av skadan

Under kontorstid finns det möjlighet till direktreglering.

Lämna ditt försäkringsnummer till personalen på djurkliniken och be om direktreglering av kostnaderna. Du betalar självrisken direkt till djurkliniken. Vi betalar resten. Om vi inte kan direktreglera skadan, betalar du till djurkliniken. Ring oss sedan på 0771-950 950. Du kan även maila kostnadsunderlagen till [djurskador@folksam.se](mailto:djurskador@folksam.se) eller skicka via post till:

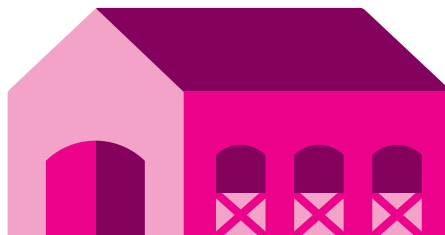
Folksam ömsesidig sakförsäkring  
Djurskador  
Box 90345  
120 25 Stockholm

### Om din häst dör eller måste avlivas

Är skadan akut och du önskar ett avlivningstillstånd, ring 0771-950 950. Skicka skadeanmälan och utlåtande från den behandlande veterinären till Folksam Djurskador. Om diagnosen är osäker, begär obduktion och bifoga utlåtandet.

## Veterinärbesök i mobilen

Boka ett videosamtal med  
FirstVets veterinärer och  
få hjälp på webben.  
Läs mer på [folksam.se](http://folksam.se)



För- och efterköpsinformation som innehåller viktig information om försäkringen. Om något försäkringsskydd är särskilt viktigt för dig, undersök vad försäkringen omfattar.

## Om försäkringen

Försäkringen ger ersättning i många situationer där du råkar ut för oväntade och ovälkomna kostnader om din häst blir sjuk eller skadar sig. Det kan handla om både små och stora skador. Vi ger svar direkt om skadan kan ersättas och du slipper oftast ligga ute med pengar.

### Var rädd om dig och din häst

Försäkringen gäller i många situationer, men du måste vara försiktig. Om du inte varit aktsam kan ersättningen sättas ner helt eller delvis.

### Aktsamhetskrav

Du ska iaktta följande regler för att förebygga eller begränsa sjukdomar och skador på hästen. Reglerna bygger i huvudsak på bestämmelser i Djurskyddslagen.

- Behandla hästen väl och skydda den mot onödigt lidande och sjukdom.
- Ge hästen tillräckligt med foder och vatten och tillräcklig tillsyn.
- Hästen ska hållas och skötas i en god djurmiljö och på ett sätt som är bra för hästens hälsa.
- Hästen får inte överansträngas, slås eller drivas på med redskap som kan sära eller skada den.
- Hästen får inte utsättas för doping eller andra otillbörliga åtgärder som påverkar hästens prestationsförmåga eller temperament. Hästen får inte hållas bunden på ett sätt som är plågsamt för hästen eller så att den riskerar att skadas.
- När hästen transporterats ska transportmedlet vara lämpligt för ändamålet och ge hästen skydd mot värme och köld samt mot stötar, skavning och liknande.
- Om hästen är sjuk, skadad eller på annat sätt visar tecken på ohälsa, ska den snarast ges nödvändig vård, av veterinär om det behövs.
- Följ veterinärens rekommendationer om hur vård och rehabilitering av hästen ska ske. Du ska iaktta bestämmelserna i Djurskyddslagen (SFS 2018:1192) och Statens jordbruksverks föreskrifter och allmänna råd om hästhållning inom lantbruket med mera (SJVFS 2018:49). Dessa har till syfte att förebygga och begränsa sjukdomar och skador på djur.

### Om du brutit mot något aktsamhetskrav

Om du bryter mot ett aktsamhetskrav kan vi göra avdrag på ersättningen. Avdraget görs efter vad som är skäligt med hänsyn till förhållandets samband med den inträffade skadan, det uppsåt eller den vårdslöshet som har förekommit och omständigheterna i övrigt. Normalt görs nedsättning med 25 - 50 %. I lindriga fall görs inget avdrag. I allvarliga fall kan avdraget bli sådant att du inte får någon ersättning alls.

### Framkallande av försäkringsfall

Försäkringen gäller inte för dig om du framkallat skadan uppsåtligt eller i den mån du uppsåtligt förvärrat följderna av en skada. Om skadan uppkommit, eller dess följder förvärrats, genom grov vårdslöshet från din sida kan vi göra avdrag på ersättningen. Detsamma gäller om du annars måste antas ha handlat eller underlåtit att handla i vetskap om att detta innebar en betydande risk för att skadan skulle inträffa. Avdraget kan i allvarliga fall leda till att du inte får någon ersättning alls. Om skadan uppkommit eller dess följder förvärrats genom vårdslöshet från din sida kan vi göra avdrag på ersättningen. I lindriga fall görs inget avdrag.

### Gemensamma begränsningar

Begränsning av ansvarighet.

Vi ansvarar inte för skadefall:

- Som förelegat (påbörjats) vid försäkringens ikraftträdande, det vill säga även för dolda fel, oavsett när felet först kunnat iakttagas. Försäkringen gäller dock för dolda fel under vissa förutsättningar, se det fullständiga villkoret.
- Som förelegat (påbörjats) vid höjning av försäkringsbeloppet beträffande den förhöjda delen av försäkringsbeloppet.
- Som förelegat vid försäkringens återupptagande efter försummad premiebetalning eller som inträffat (påbörjats) efter det att vår ansvarighet upphört.
- Som uppstått till följd av behandling av nämnda skadefall.
- Skadefall anses ha inträffat vid den tidpunkt skadan eller sjukdomen enligt veterinärmedicinsk erfarenhet påbörjats, oavsett när skadan eller sjukdomen först kunnat iakttagas. Vi ansvarar inte heller för komplikationer till följd av skada eller behandling som försäkringen inte ersätter.

### Undantag

Finns särskilt villkor angivet i försäkringsbeskedet som innebär undantag för vissa fel (exempelvis defekt, sjukdom eller skada), lämnas inte ersättning för skada på grund av felet, följdskador eller annat fel som har samband med detta.

### Olater med mera

Försäkringen gäller inte för skador som består i eller är en följd av lynesfel, beteenderubbingar, olater eller nymfomani.

### Räddningsplikt

När ett försäkringsfall inträffar eller kan befaras vara omedelbart förestående, ska du efter förmåga vidta åtgärder för att hindra eller minska skadans omfattning. Om hästen exempelvis insjuknar eller utan att förete egentliga sjukdomstecken visar slöhet eller avmagring, åligger det dig att omedelbart tillkalla eller uppsöka veterinär, såvida denne vid rådfrågning inte uttryckligen förklarar att besök är onödigt. Under hela sjukdomstiden ska en sjuk häst hållas under veterinärvård. Du ska följa veterinärens och våra anvisningar. Har du uppsåtligt åsidosatt dina skyldigheter att vidta räddningsåtgärder kan ersättningen sättas ned efter vad som är skäligt med hänsyn till omständigheterna. Detsamma gäller om du har åsidosatt dina skyldigheter med vetskap om att det innebar en betydande risk för att skadan skulle inträffa eller annars genom grov vårdslöshet.

### Allmän information

Det här är en sammanfattning av försäkringsvillkoret. Det är de fullständiga försäkringsvillkoren som tillsammans med försäkringsbeskedet utgör avtalet mellan oss. I försäkringen finns vissa begränsningar och så kallade aktsamhetskrav, det vill säga krav på försiktighet. Vissa av dem finns beskrivna i det här häftet, men vi vill göra dig uppmärksam på att det är de fullständiga villkoren som gäller.

### Var försäkringen gäller

Försäkringen gäller – om inte annat framgår av försäkringsbeskedet – inom Europa. Vänta föl försäkring gäller inom Europa om stoet har en liv- och/eller veterinärvårdsförsäkring i Folksam. Finns det enbart en Vänta föl försäkring gäller den endast för skada som inträffat i Sverige. Ersättning för försvunnen häst är begränsad till att gälla i Sverige.

### Försäkringsbelopp och premie

Försäkringen och premien bygger på de uppgifter som du har lämnat oss. Vid premieberäkningen tar vi hänsyn till olika faktorer till exempel hästens ålder och ras.

### Anmäl ändrade förhållanden!

Om något förhållande som finns angivet i avtalet mellan dig och oss förändras och detta påverkar risken ska du meddela oss detta så fort du kan. Annars riskerar du att helt eller delvis stå utan försäkringsskydd.

### Försäkringens giltighet

Ditt försäkringsavtal förnyas automatiskt för ett år i taget om det inte sagts upp av dig eller av oss. Vi kan säga upp avtalet om premien inte betalas i rätt tid.

### Ångerrätt

När du tecknar försäkring genom ett distansavtal, exempelvis via nätet eller telefon så har du rätt att ångra köpet inom 14 dagar. Tiden räknas från det att du ingick avtalet, dock tidigast från det att du har fått information och avtalsvillkor. Om du vill använda din ångerrätt kontaktar du Folksam, genom antingen telefon, e-post, eller genom att skriva till oss.

Du kan också använda en ångerblankett som du hittar på konsumentverket.se. Har du redan hunnit betala försäkringen återbetalar vi pengarna inom 30 dagar med ett avdrag för den tid försäkringen har gällt.

### I de fall du tecknat din försäkring med en förmedlare.

Förmedlaren är anknuten till Folksam ömsidigt sakförsäkring och distribution sker uteslutande av försäkringsbolagets djurförsäkringar. Information om förmedlaren kan erhållas skriftligen från Folksam. Kontakta Folksam Djursupport tel. 020-57 57 22 eller mejla djur@folksam.se. Registrering har skett hos Bolagsverket avseende djurförsäkring. Kontroll av tillstånd kan ske hos Bolagsverket, 851 81 Sundsvall. Tel 0771-670 670, bolagsverket.se.

Folksam ömsidigt sakförsäkring är ansvarig för ren förmögenhetsskada enligt 4 kap 16 § lag om försäkringsdistribution.

Tillsynsmyndighet är Finansinspektionen Box 7821 103 97 Stockholm, finansinspektionen@fi.se. Tel. 08-408 980 00.

Tillsynsmyndighet avseende marknadsföring är Konsumentverket, Box 48, 651 02 Karlstad, Konsumentverket .se Tel 0771-42 33 00.

### Skydd av personuppgifter

Vi värnar om din personliga integritet och vill att du ska känna dig trygg i hur vi hanterar dina uppgifter. När du ingår ett försäkringsavtal med oss, behöver vi hantera dina personuppgifter för att kunna administrera försäkringsförhållandet, hantera anmälda skador, beräkna försäkringspremier eller för att tillhandahålla relevant information och marknadsföring till dig. De uppgifter vi behandlar kan vara ditt namn och adress, hälsoinformation, om det finns medförsäkrad, uppgifter om försäkringsfall och annan relevant information. Merparten av personuppgifterna samlas in från dig men vi kan även samla in uppgifter från en tredje part eller från offentliga källor. Personuppgifterna behandlas huvudsakligen för att vi ska kunna fullgöra våra åtaganden enligt försäkringsavtalet. Vi kan även behöva hantera uppgifterna för att fullgöra en rättslig förpliktelse, för att fastställa, göra gällande eller försvara ett rättsligt anspråk eller när vi har ett berättigat intresse av att hantera dina uppgifter.

Kontaktuppgifter till det Folksam-bolag som är ansvarigt för hanteringen av dina personuppgifter finner du i ditt försäkringsbesked. Du kan från och med 25 maj 2018 även kontakta Folksams dataskyddsbud på [dataskyddsbud@folksam.se](mailto:dataskyddsbud@folksam.se).

Vi kommer att spara dina personuppgifter så länge vi behöver dem för att uppfylla det ändamål för vilka de samlats in. Därefter raderar vi uppgifterna. Dina personuppgifter hanteras med sekretess. Dina adressuppgifter och grundläggande uppgifter om ditt avtal hanteras i ett för Folksam-bolagen gemensamt kundregister för bland annat automatiskt adressuppdatering och samordning av bolagens information och marknadsföring till dig. Vi kan även behöva lämna ut vissa personuppgifter till återförsäkringsbolag. Om uppgifterna överförs till ett land utanför EU, säkerställer vi att sådan överföring är laglig, exempelvis genom att använda de standardiserade modellklausuler för dataöverföring som antagits av EU-kommissionen och som finns tillgängliga på EU-kommissionens webbplats.

Du har rätt att få information om vilka uppgifter som vi behandlar om dig, att få felaktiga uppgifter rättade, att begära att vi begränsar vår behandling och att dina uppgifter överförs till annan part samt invända mot den behandling vi utför. Du har även rätt att inge klagomål till ansvarig tillsynsmyndighet.

Läs mer om vår hantering av personuppgifter och dina rättigheter på [folksam.se/personuppgifter](https://www.folksam.se/personuppgifter).



**För- och efterköpsinformation som innehåller viktig information om försäkringen.**  
Om något försäkringsskydd är särskilt viktigt för dig, undersök vad försäkringen omfattar.

#### **Skaderegistrering**

För att minska kostnader för ersättning som baseras på oriktiga uppgifter använder sig försäkringsföretagen i Sverige av ett gemensamt skaderegister (GSR). Genom detta, som används i samband med skadereglering, får försäkringsföretaget reda på om skadan även är anmäld till annat försäkringsföretag. De uppgifter som registreras är skadetyper, skadedatum, skadenummer och person- eller organisationsnummer. Personuppgiftsansvarig för registret är GSR AB, Box 24171, 104 51 Stockholm.

Med samma syfte kan vi även lämna uppgifter till Larmtjänst AB, en branschgemensam organisation som arbetar för att bekämpa försäkringsrelaterad brottslighet.

Enligt detta villkor har Folksam rätt att registrera anmälda skador i GSR och lämna uppgifter till Larmtjänst AB.

#### **Försäkringsgivare**

Försäkringsgivare är Folksam ömsesidig sakförsäkring, Organisationsnummer 502006-1619, Postadress: Folksam, 106 60 Stockholm, E-post: [folksam@folksam.se](mailto:folksam@folksam.se). Telefon: 0771-950 950. Webb: [folksam.se](http://folksam.se) Besöksadress: Bohusgatan 14, Stockholm

Vi lämnar rådgivning för denna produkt och dess avtalsinnehåll.

Folksam har en lönemodell som kan innebära att Folksams anställda, representant eller distributör mottagit fast och/eller rörlig ersättning i samband med ditt köp, eller utökning, av detta försäkringsavtal. Närmare information kan du hitta på [folksam.se](http://folksam.se).

Folksams verksamhet står under tillsyn av Finansinspektionen.

Finansinspektionen, Box 7821, 103 97 Stockholm

E-post: [finansinspektionen@fi.se](mailto:finansinspektionen@fi.se). Telefon: 08-408 980 00.

Webb: [finansinspektionen.se](http://finansinspektionen.se)

Vår marknadsföring följer svensk lag och står under tillsyn av

Konsumentverket.

Konsumentverket, Box 48, 651 02 Karlstad

E-post: [konsumentverket@konsumentverket.se](mailto:konsumentverket@konsumentverket.se). Telefon: 0771-42 33 00

Webb: [konsumentverket.se](http://konsumentverket.se)

#### **Vi vill att du ska vara nöjd**

Det är viktigt att det finns en väl fungerande klagomålshantering för att du som kund ska kunna få dina intressen tillgodosedda. En god hantering av klagomål ger oss en möjlighet att fånga upp problem samt att vidta förebyggande åtgärder. Om du vill anmäla ett klagomål så kan du göra det själv på [folksam.se/klagomal](http://folksam.se/klagomal) eller ringa oss på 0771-950 950. Om du inte är nöjd med ett beslut som vi har tagit och vill gå vidare med ditt ärende har du rätt att få det prövat.

#### **Kundombudsmannen Folksam,**

E-post: [kundombudsmannen@folksam.se](mailto:kundombudsmannen@folksam.se). Telefon 020-65 52 53.

#### **Allmänna reklamationsnämnden,**

Webb: [arn.se](http://arn.se). Telefon: 08-508 860 00.

#### **Tingsrätten**

Webb: [domstol.se](http://domstol.se)


#### **Konsumenternas försäkringsbyrå**

Ger information och kostnadsfria råd men prövar inte enskilda försäkringstvister.

Webb: [konsumenternas.se](http://konsumenternas.se). Telefon 0200-22 58 00.

#### **Kommunal konsumentvägledning**

Finns i många kommuner och ger kostnadsfri hjälp i försäkringsärenden.



**Kom ihåg -  
fullständiga villkor  
för din försäkring hittar  
du på [folksam.se](http://folksam.se) eller  
på Mina sidor**